

UC Berkeley

UC Berkeley Previously Published Works

Title

The Oak Forest of the Sharon (al-Ghaba) in the Ottoman Period: New Insights from Historical- Geographical Studies

Permalink

<https://escholarship.org/uc/item/2pc5867s>

Author

Marom, Roy

Publication Date

2022-12-01

Copyright Information

This work is made available under the terms of a Creative Commons Attribution-NonCommercial-NoDerivatives License, available at <https://creativecommons.org/licenses/by-nc-nd/4.0/>

Peer reviewed

רועי מרום

אוניברסיטת קליפורניה בברקלי

יער השרון (אל-ע'אבה) בתקופה העות'מאנית: תובנות חדשות מהמחקר הגיאוגרפי-היסטורי

יער האלונים הגדול (בערבית: אל-ע'אבה) היה מהמאפיינים הבולטים ביותר של נופי השרון בשלהי התקופה העות'מאנית ובתקופות קדומות. מרחבים גדולים של חורש, המורכב בעיקר מעצי אלון התבור (*Quercus Ithaburensis*), כיסו את האזור שבין הירקון לנחל חדרה. נוסעים וחוקרים מערביים שראו את היער במאה ה-19 קישרו אותו לעבר הנוצרי של האזור, וזיהו אותו כמקום בו התרחשו קרבותיו של ריצ'רד לב הארי ביער ארסוף (1911). בשלהי המאה ה-19 בוראו שרידיו האחרונים של היער. חוקרים ישראלים כזאב וילנאי ויהודה זיו, ראו בקיומו של היער הבראשיתי הוכחה לשקיעה היישובית של האזור לאחר חורבן הישוב היהודי. באנציקלופדיה אריאל הכריז וילנאי, כי "עם חורבן הארץ חרב גם השרון...", בעוד שבעקבות ההתיישבות היהודית המחודשת "שטחים שוממים התכסו בשדות ובמטעים."

בהתבסס על מקורות מקומיים בערבית ובתורכית עות'מאנית, ועל הערכה מחודשת של מקורות מערביים, המאמר מתאר כיצד היה היער משאב טבעי, שחולק בין כפרי ההר בכדי לספק את הדרישות ההולכות והגוברות של אוכלוסייתן הגדלה. הוא מתחקה אחר האינטראקציות המגוונות שהתקיימו בין היער לבין ההתיישבות הערבית המתפתחת באיבו. בנוסף, מקורות חזותיים ועדויות בעל-פה משמשים להסברת מערכת ה"ע'אבאת", שהתקיימה בתחומי היער בשלהי התקופה העות'מאנית, והייתה שיא בתכנון המרחבי של האוכלוסייה הכפרית בהר שכם.

המאמר מיישב מחלוקת ארוכה בדבר גבולותיו של היער ומאפייניו בשנות השבעים של המאה ה-19. ניתוח של תרשימי השדה של משלחת סקר פלשתינה המערבית (Survey of Western Palestine) שנחגלו בארכיון הקרן הבריטית לחקירת פלשתינה, ושימוש במערכות מידע גיאוגרפי מרחבי (GIS) מראים כי בשלב זה היה היער מוגבל למרחב שבין אבן יהודה לכפר יונה.

לבסוף, מוצע כי בירוא היער בידי האוכלוסייה המקומית היה חרב פיפיות: הרחבת העיבוד החקלאי הובילה לבעיות אקולוגיות קשות, כגון דלדול האדמה וסחף קרקע, שהורגשו במלוא חומרתן עם ראשית ההתיישבות היהודית באזור.

יער האלונים הגדול (בערבית: الغابة, אל-ע'אבה) היה המאפיין הבולט ביותר של נופי השרון בשלהי התקופה העות'מאנית ובתקופות קודמות. מרחבים גדולים של חורש, המורכב בעיקר מעצי אלון התבור (*Quercus Ithaburensis*), כיסו את האזור שבין הירקון לעמק חפר.¹ נוסעים וחוקרים מערביים שראו את היער במאה ה-19 קישרו אותו לעבר הנוצרי של האזור, וזיהו אותו כמקום בו התרחשו קרבותיו של ריצ'רד לב הארי ביער ארסוף (1191).² ברם, בפתח המאה ה-20 לא נותרו מהיער האדיר אלא עצים בודדים.

חוקרים ישראלים כזאב וילנאי ויהודה זיו, שלא חזו ביער בעיניהם, ראו בקיומו עדות להיעדר פעילות אנושית. ברוח תיזת השקיעה היישובית שפיתח דוד עמירן, היער הבראשיתי העיד לדידם על הדעיכה הממושכת של האזור, שהחלה לאחר גלות עם ישראל מארצו והואצה לאחר הכיבושים המוסלמיים בראשית המאה ה-7.³ באנציקלופדיה אריאל הכריז וילנאי כי "עם חורבן הארץ חרב גם השרון..."⁴ בעוד שבעקבות ההתיישבות היהודית המחודשת "שטחים שוממים התכסו בשדות ובמטעים."⁵ במאה ה-18 ובתחילת המאה ה-19 האזור היה אכן דליל אוכלוסין בהשוואה לאזורים אחרים בארץ, אך אדמותיו היו בעלות ייעוד מוגדר במסגרת שימושי הקרקע של כפרי הר שכם.⁶ התיישבות הקבע הערבית בשרון התחדשה לפני תחילת

1. Alexander Eig, "A Historical-Phytosociological Essay on Palestinian Forests of Quercus aegilops' L. ssp. ithaburensis-Desc. in Past and Present," *Beihefte zum Botanischen Centralblatt* II 5 Palestine Rural (1933): 225–72. כל הראיונות המצוטטים במאמר נערכו בערבית ובעברית בידי המחבר במסגרת ה-Palestine Rural History Project (PRHP), וכל התרגומים המצוטטים במאמר הם פרי עטו.

2. Benjamin Z. Kedar, "King Richard's Plan for the Battle of Arsuf/Arsur 1191," in *The Medieval Way of War, Studies in Medieval Military History in Honor of Bernard S. Bachrach*, ed. Gregory I. Halfond, (Surrey: Ashgate, 2015), 117–32; Rafael Y. Lewis, "Carpe Momento: In Quest of the Material Evidence of the Battle of Arsuf (7 September 1191)," in *Apollonia-Arsuf: Final Report of the Excavations, Volume II: Excavation Outside the Medieval Town Walls*, ed. Oren Tal (Pennsylvania: Eisenbrauns and Emery and Claire Yass Publications in Archaeology of the Institute of Archaeology, Tel Aviv University, 2020), 349–75.

3. D.H.K Amiran, "The Pattern of Settlement in Palestine," *Israel Exploration Journal* 3 (1953): 192–209.

4. זאב וילנאי, "שרון", אריאל: אנציקלופדיה לידיעת הארץ (תל אביב: עם עובד, 1969–1980), כרך 7, טור 2208.

5. שם, טור 8026.

6. Roy Marom, "The Contribution of Conder's Tent Work in Palestine for the Understanding of Shifting

איור 1: שמורת אלוני
קדימה. נוף אופייני
ליער השרון לפני בירואו
(2018)



ההתיישבות היהודית, או נוכחות מערבית כלשהי והיא שהובילה לכריתתו של היער, וליצירת ה"שממה" המוכרת מהנרטיבים של ה"חלוצים" היהודים.

במאמר שלפניכם אציג את היער כמשאב טבעי שחולק בין כפרי ההר בכדי לספק את הדרישות ההולכות והגוברות של אוכלוסייתם הגדלה. בהסתמך על מקורות מקומיים בערבית ובתורכית, שלא זכו לתשומת לב מספקת במחקר הישראלי, והערכה מחודשת של מקורות מערביים מוכרים, אתחקה אחר האינטראקציות המגוונות שהתקיימו בין היער לבין ההתיישבות הערבית המתפתחת בקרבו. מקורות חזותיים, ראיות בכתב ועדויות בעל-פה מאפשרים לשחזר את המערכת המורכבת של זכויות הבעלות והשימוש בחלקים שונים של היער בשלהי התקופה העות'מאנית, המהווה שיא לתכנון המרחבי של האוכלוסייה הכפרית בהר שכם בתקופה זו. בשולי הדברים אציע, כי בירוא היער בידי האוכלוסייה המקומית היה חרב פיפיות: שכן מצד אחד הוא אפשר להרחיב את העיבוד החקלאי, אך במקביל הוביל גם לבעיות אקולוגיות קשות כגון דלדול האדמה וסחף קרקע, שהורגשו במלוא חומרתן עם ראשית ההתיישבות היהודית באזור.⁷ יחד עם, חשוב להדגיש כי מאמר זה איננו מתיימר להציג תמונה שלמה של יער השרון על היבטיו ההתיישבותיים, הגיאוגרפיים, האקולוגיים, הכלכליים והתרבותיים השונים.

בהיסטוריה המתועדת, נקשר יער האלונים הגדול להגדרתו של השרון כחבל-ארץ גיאוגרפי. מקור השם במילה "שראנום", המוכרת מן האכדית, ומשמעותה יער.⁸ מחקרים דנדרו-היסטוריים שערכה נילי ליפשיץ מלמדים כי כבר בתקופת הברונזה היה השרון מכוסה ביער מעורב של אלון מצוי ואלון תבור.⁹ בכפר מונש

Geographical, Social and Legal Realities in the Sharon during the Late Ottoman Period," in *Exploring the Holy Land: 150 Years of the Palestine Exploration Fund*, ed. David Gurevich and Anat Kidron (Sheffield, UK: Equinox, 2019), 212–31.

7. ראו לדוגמא: אצ"מ, תיק KKL5\4392 ומפה A246\148\2m.

8. יהודה זיו, השרון: פרקי הלכה ומעשה בידיעת הארץ למורה ולמדריך (תל-אביב: תרבות וחינוך, 1960), 6.

9. נילי ליפשיץ, "נופי הצומח הקדומים בדרום השרון," בתוך אפולוניה ודרום השרון: דגם של עיר חוף והעורף היישובי שלה, עורכים: ישראל רול ואיתן אילון (תל-אביב, הקיבוץ המאוחד והחברה לחקירת ארץ-ישראל ועתיקותיה, 1989), 314–309. Nili Liphshitz, Simha Lev-Yadun and Ram Gophna, "The Dominance of *Quercus Calliprinos* (314–309), (Kermes Oak) in the Central Coastal Plain in Antiquity," *Israel Exploration Journal* 37 (1987): 43–50.

בעמק חפר נמצא מטמון גדול של כלי עבודה מתקופת הברונזה הקדומה, שכלל גרזנים רבים ומעיד כנראה על כריתת עצים.¹⁰ במקרא הושווה השרון לארצות המיוערות וכרי המרעה הדשנים בלבנון, בכרמל ובבשן. ספר ישעיה – הכולל הן נבואת זעם על הארץ – מצהיר כי "אָבֵל אֲמַלְלָהּ אֶרֶץ, הַחֲפִיר לְבָנוֹן קָמַל; הָיָה הַשָּׁרוֹן כְּעֶרְבָה, וְנִעַר בְּשֵׁן וְכַרְמֶל" (ישעיה לג, 9) ומשלים את דבריו בנבואת נחמה לבניין הארץ "וְהָיָה הַשָּׁרוֹן לְגִנְה־צֵאֵן וְעֵמֶק עֶכוֹר לְרֶבֶץ בְּקֶר לְעֵמִי אֶשֶׁר דְּרָשׁוּנִי" (ישעיה סה, 10). בתקופה ההלניסטית נקרא השרון "דְּרִימוֹס" (δρυμός), שם שפירושו "חורשה" ביוונית.¹¹

בתקופה הרומית והביזנטית חווה השרון תהליך מואץ של התיישבות, שבמסגרתו נכרת היער ועציו שימשו להסקת כבשנים במסגרת ייצור מוצרי צריכה לייצוא כגון יין, שמן זית וזכוכית גולמית. בתקופה הערבית הקדומה התחולל תהליך הדרגתי של נטישת האזור והיער החל להתחדש כיער של אלון תבור.¹² בין המאות ה-11 ל-18 כונה יער השרון בשם "יער ארסוף" (غابة أرسوف; ע'אבת ארסוף),¹³ ובשנת 1191 לספירה התחולל באזור קרב מכריע בין ריצ'רד לב הארי לצלאח אל-דין. בתקופה זו תואר האזור כאחד היערות המעטים בארץ, וכיער עבות המשתרע משיפולי ההרים ועד מרחק מיל אחד (1.6 ק"מ) מן הים, לאורך יותר מ-12 מילים (בערך 20 ק"מ).¹⁴ בתקופה הממלוכית סיפקו עצי היער חומר גלם לבניית מכונות מלחמה, וחורשותיו היו לזירת ציד מועדפת לאמירים הממלוכים, שלפי המסופר אף צדו בו אריות.¹⁵ במאה ה-16 תואר "יער קאקון" כמקום שבו שודדים ארבו לנוסעים בדרך המלך.¹⁶ עולה הרגל מצטפא בכר אל-צדיקי עבר ביער בשנת 1710 לספירה ותיאר אותו כיער נרחב בין כפר סאבא לארסוף.¹⁷ היער גם נזכר כ-Forêt de Miski בדיווחים צרפתיים מימי מסע נפוליאון ללבנט (1799).¹⁸

בירואו הסופי של יער השרון החל בראשית המאה ה-19. היערות שמדרום לירקון ובדרום השרון נכרתו כבר בתקופת אבראהים פאשה (1831-1840) לצרכי בניית ספינות.¹⁹ כשבאו אנשי הסקר הבריטי לאזור בראשית שנות השבעים של המאה ה-19, הם מצאו בדרומו גדמי עצים מעוצים ובצפונו חורשות פזורות עם עצים גדולים ונאים: "פנימה, לתוך היבשה, ישנן דיונות של חול אדום מגובש למחצה. ליד יפו יש שיחי אלון

10. יוסף פורת, שמעון דר ושמעון אפלבאום, קדמוניות עמק חפר (תל-אביב, הקיבוץ המאוחד, 1958), 822-332.

11. זיו, השרון, 10; יהודה קרמון, "התנאים הפיסיוגרפיים של השרון והשפעתם על התפתחות היישובית, חיבור לשם קבלת תואר דוקטור הוגש לסינטי האוניברסיטה העברית בחודש מרס 1959", ידיעות החברה לחקירת ארץ-ישראל ועתיקותיה כג (תשי"ט), 11.

12. רול ואילון, אפולוניה, 66; 215-217; יעל גורין-רוזן, "כלי זכוכית ושרידי תעשיית זכוכית במישקה", עתיקות 99 (2020): 135-168.

13. רול ואילון, אפולוניה, 194-193, מצטפא מראד אל-דבאע', בלאדנא פלסטין (כפר קרע: דאר אל-הדא, 1991), א, 29.
14. זיו, השרון, 11.

15. תקי אל-דין אל-מקריזי, כחאב אל-סלוק למערפת דול אל-מלוך (ביירות: דאר אל-כתב אל-עלמיה, 1997), א, 19-20; שהאב אל-דין אחמד בן עבד אל-והאב אל-נוירי, נהאית אל-ארב פי פנון אל-אדב (ביירות: דאר אל-כתב אל-עלמיה, 2004), ל, 168; אבו מחמד מחמוד בן אחמד בדר אל-דין אל-עיני, עקד אל-ג'מאן פי תאריח' אהל אל-זמאן (קהיר: דאר אל-כתב ואל-ות'איק אל-קומיה, 2020), ב, 350; אבן חג'ר אל-עסקלאני, אל-דרר אל-כאמנה פי אעיאן אל-מאה אל-ת'אמנה (ביירות: דאר אל-ג'יל, 1993), ב, 175; מספר 1790; צלאח אל-דין ח'ליל בן איבכ אל-צפדי, אל-ואפי באל-ופיאח (ביירות: דאר אחיאא' אל-תראת', 2000), ט, 302.

16. Uriel Heyd, *Ottoman Documents on Palestine 1552-1615: A Study of the Firman According to the Mühimme Defterleri* (Oxford: Clarendon Press, 1960), 96.

17. כמצוטט אצל אל-דבאע', בלאדנא פלסטין, ג, 367.

18. מרדכי גיחון, "נאפוליון בפאתי יהודה ושומרון, 1799" מחקרי יהודה ושומרון 3 (1993): 233-249, ושם, 240-241.

19. Yehuda Karmon, "Geographical Influences on the Historical Routes in the Sharon Plain," *Palestine Exploration Quarterly* 93 (1961): 43-60, esp. 47.

איור 2: ערבים נחים בצל אלון חבור על גבעת אל-מע'אזין, בין כפר סבא לקלקיליה (באופק, מבט למזרח; וילסון 1880)



נמוכים שנובטים משורשיו של יער שכיום בורא לחלוטין" ובשטח שמדרום וממזרח לאום ח'אלד (נתניה המודרנית) הם הבחינו ב"חורש פארק (an open woodland), שהעצים בו מגיעים לגודל נאה" (איור 2).²⁰ עדויות אלה ורבות אחרות הובילו את רנה קרשון (1919–1999) להצביע על כך שהיער לא היה רציף ולא אחיד בצפיפותו ובמאפייניו, פרי התנוונות בשל התיישבות, עיבוד חקלאי, רעיה וכריתה גוברים.²¹ יחד עם זאת, כל אותם מחקרים שעסקו במאפייני היער והיקפו הסתמכו על תיאורי הנוסעים בלבד, מקורות שבבסיסם הם מוטים וחלקיים.²² לשם תיאור שלם ומדויק יותר נדרש להתייחס למקורות מקומיים בשפה הערבית, למקורות כלכליים עות'מאניים ולראיונות עם תושבים בני המקום, ששופכים אור חדש על התפתחות שימושי הקרקע באזור יער השרון בשלהי התקופה העות'מאנית.

גבולות היער ותחומו, 1870–1875

תיאור היער וייצוגו במפת הקרן הבריטית (Map of Western Palestine) (איור 4) היו אבן היסוד במחקר של היער בתקופה העות'מאנית. המפה המודפסת שימשה כמקור לניסיונות לשחזור וכימות מאפייני התכסית ההיסטורית של הארץ ברבע האחרון של המאה ה-19 באמצעות מערכות מידע גיאוגרפי מרחבי (Geospatial)

20. Claude R. Conder, *Tent Work in Palestine: A Record of Discovery and Adventure* (London: Palestine Exploration Fund, 1878), I, 214; C.R. Conder and H.H. Kitchener, *The Survey of Western Palestine: Memoirs of the Topography, Orography, Hydrology and Archaeology. Volume II: Samaria* (London: Palestine Exploration Fund, 1882), 135–136. Compare to Claude R. Conder, "Mediaeval Topography of Palestine," *Palestine Exploration Fund Quarterly Statement 7–8* (1875): 89–94, esp. 92.

21. רנה קרשון, "סנגוריה על התורכים: מחקר על השמדות יערות אלון החבור בשרון הדרומי," ליערן 23 (1982): 50–60.

22. רועי מרום, "תרומת ספרות הנוסעים וה-Palestine Exploration Fund לחקר ארץ ישראל במאה ה-19," רוח מזרחית 21 (2010): 3–12.

(Information System, GIS), ולבחינת מאפייניה הקרטוגרפיים ודיוקה המרחבית.²³ המפה המודפסת מייצגת את היער כמרחב מיוער מונוליתי המשתרע מאזור רמת-השרון בדרום ועד בית-יצחק בצפון. לדבר היו השלכות בדבר תיארוך כריתת היער ואיחורה לראשית המאה ה-20. ההסבר המקובל במחקר גרס שהיער נכרת במהלך מלחמת העולם הראשונה בידי השלטונות התורכים לצרכי הסקת הקטרים, בשירות מערכת הרכבות הצבאית שנסללה במהלך המלחמה. ברם, כבר קרשון עמד על בעיות בייצוג המלאכותי של גבולות היער: "בהתחשב בתאורים הסותרים של קונדר וההבדלים בין הגליונות ה-X וה-XIII אין לקבל באופן מילולי את התאור המופיע במפות."²⁴

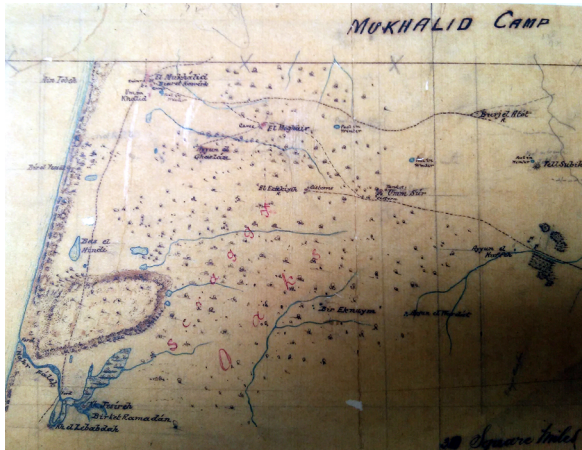
איור 3: יער השרון במפת הקרן הבריטית (Map of Western Palestine, 1:63,360, Sheet X, 1878)



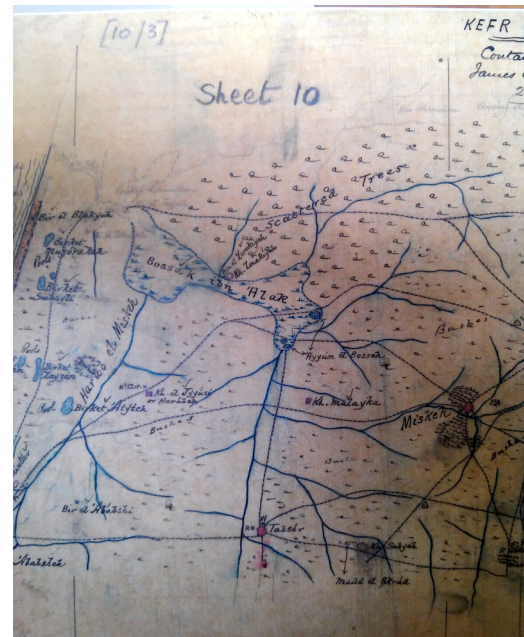
Noam Levin, "The Palestine Exploration Fund Map (1871–1877) of the Holy Land as a Tool for Analysing Landscape Changes: the Coastal Dunes of Israel as a Case Study," *The Cartographic Journal* 43 (2013): 45–67; Gad Schaffer and Noam Levin, "Reconstructing Nineteenth Century Landscapes from Historical Maps—The Survey of Western Palestine as a Case Study," *Landscape Research* 41 (2015): 360–379; Gad Schaffer, Mor Peer, and Noam Levin, "Quantifying the Completeness of and Correspondence between Two Historical Maps: A Case Study from Nineteenth-Century Palestine," *Cartography and Geographic Information Science* 43 (2015): 154–175.

²⁴ קרשון, "סנגוריה", 53.

בעיית גבולותיו של היער ומידותיו זו ניתנה ליישוב רק לאחר גילוי מפות השדה המקוריות ששורטטו בשטח במהלך מחקר שערכתי בקיץ 2016 בארכיון הקרן בלונדון (כיום הארכיון יושב בגריניץ').²⁵ ניתוח של מפות השדה באמצעות תוכנת ArcGIS ArcMap 10.6 אפשר לראשונה לאמוד את שטח יער השרון בשנים 1874–1873. הניתוח בוצע על ידי עיגון של שלושה תרשימי השדה הרלוונטיים (הערה 25 להלן) לרשת ישראל החדשה לפי דגימת 46 נקודות ביקורת (חורבות, צמתי דרכים, מקאמאת, מעיינות, בארות ומבנים בודדים) ושיכון לקואורדינטות ברשת Palestine Grid כפי שנמדדו בשטח או נדגמו ממפות טופוקדסטיות בקנה מידה 1:20,000 מימי המנדט הבריטי, כחלק מסקר השטח המכסה שטח של 1,129 קמ"ר.²⁶ מתברר, כי שטחו של היער היה מצומצם בהרבה, והוא היה מוגבל בתקופה זו רק לאזור שבין כפר יונה, קדימה וגוש אבן יהודה. מחוץ לאזורים אלה נותרו שרידי חורש מנוונים, המורכבים מעצים בודדים, שיחים אחדים וגדמים מעוצים (ראו איורים 4, 5). אזור היער ההיסטורי, המקביל ליער הפארק ושטח החורש המנוון, חופף את האזורים שהוגדרו בטאבו העות'מאני כ"ע'אבאת" ואילו גרעין היער תוחם את מאות האלונים ששרדו עד ימינו במרחב שבין אבן יהודה לכפר יונה (ראו מפה; איור 1).²⁷ שטח היער היה 167,500 דונם, חלקו צפוני כלל חורש מבוגר עם עצים גדולים (75,500 דונם) וחלקו דרומי הורכב מגדמי עצים והתחדשות ענפים (בשטח של 92,000 דונם) (איור 6). ברם, ערב מלחמת העולם הראשונה, כבר לא היו בשרון יערות אלונים להוציא חורש האלונים של אזור פרדס חנה-כרכור.²⁸



איורים 4, 5 - מיפוי השדה של משלחת הסקר הבריטי, הכולל הבחנה בין סוגי חורש שונים (1874)



²⁵ Marom, "Tent Work," 220; M\WS\66, 68, 69, PEF Archives, London. בתנופת סריקה של חומרים וניתנים להזמנה ישירות מהקרן.

²⁶ רועי מרום, "הפרכת השממה: ההתיישבות הערבית המתרחבת בשרון ובמערב הר שכם, 1700–1948" (עבודת דוקטור, אוניברסיטת חיפה, 2022), 7–10.

²⁷ ראו באתר "מיפוי אלוני ישראל ע"ש מיכאל אבישי": <https://ior.maps.arcgis.com/apps/webappviewer/index.html?id=f1c7aa1642f042b3b83edc8d6cc15241>

²⁸ עוזי פז ומחמוד זחאלקה, "היה היה יער: על אזור רמת מנשה," טבע הדברים 20 (1997): 1–9.

למהותה של ה"ע'אבה" כמושג וכמרחב התיישבות

במשך השנים הוצעו הסברים שונים למהות ה"ע'אבה" – הסברים שמשקפים היבטים שונים בתהליך ההתיישבות. המשמעות המילולית של המושג היא יער או חורשה, ומבחינה אטימולוגית, שקולה המילה "ע'אבה" למילה המקראית "עָב", שמשמעה יער, והיא מקבילה למונחים הגיאוגרפיים הקדומים "שרון" ו"דרימוס" שהוזכרו לעיל.²⁹ הקשר ההדוק בין שם המקום לתכסית מתברר גם מהעובדה שהשם "ע'אבה" הוענק לאזורי חורש גדולים אחרים בצפון הארץ, כגון יער שפרעם (ע'אבת שפא עמר).³⁰ המונח ונגזרותיו שימש גם לציון נחלותיהם של התורכמאנים ביערות האלונים שבאזור פרדס חנה-כרכור (אל-ע'אבה, במדוברת ובפי התושבים העבריים גם ע'ב'יה)³¹ ובאזור קיבוץ הזורע ברמות מנשה.³² מדרום לירקון, יער האלונים בגבעות קריית אונו ופתח תקוה נקרא "ע'אבת מלבס".³³

מעבר להקשרו הלשוני-פילולוגי של המושג "ע'אבה", מאות ראיונות שערך המחבר עם תושבים שחיו באזור בעבר שופכים אור נוסף על מהותה של ה"ע'אבה" כמושג וכמרחב התיישבות. הראיונות משקפים את הזיכרון של יער קדום שנכרת, את מעורבות השלטון בהסדרת הבעלות על חלקי יער שונים ואת המרכיב הפונקציונלי והמרחבי: שימוש בע'אבה כאדמה חקלאית המרוחקת מהכפר.³⁴ התושבים המקומיים העניקו שמות למקומות בתחומי היער לשעבר ששימרו את זכרו: אל-שיח' בלוטה (השיח' אלון) ליד רמת השרון, ראס אל-מלול (ראש [גבעת] האלון) ליד שער חפר, ח'ור אל-עפץ (בקעת העפצים)³⁵ בפארק אילנות. שמות אלה השתמרו במסגרת הסדרת הבעלות על קרקעות יער השרון בשנות הששים והשבעים של המאה ה-19, מעידים על קיומו של היער בעבר.³⁶

29. ויקטור גרן, תיאור גיאוגרפי, היסטורי וארכיאולוגי של ארץ-ישראל, השומרון, ב, תרגום: חיים בן-עמרם (ירושלים: יד יצחק בן-צבי, תשמ"ד), 268-270; מרדכי גיחון, "השרון בהבט גיאוגרפי-צבאי", בתוך השרון בין ירקון לכרמל, עורכים: אברהם דגני, דוד גרוסמן, אברהם שמואלי (תל-אביב: הוצאת משרד הביטחון, 1990), 289-320 (ושם 301-302); מוסטפא כבהא, מבט לכל עין, שם לכל מעיין: שמות המקומות בגזרה המערבית של נפת טולכרם המנדטורית בהקשריה הלשוניים, גיאוגרפיים, היסטוריים וחברתיים (נצרת: האקדמיה ללשון הערבית, מהדורה שניה, 2020), 334.

30. אורי שפר, "ארבע תעודות בנושא כריחת יער אלון-התבור באזור גבעות-טבעון בימי מלחמת-העולם הראשונה", קתדרה 44 (1987), 97-107; יעקב שורר ואורי שפר (עורכים), גבעות אלונים – טבעון: נוף ואדם (חמ"ד: משרד החינוך והתרבות/אגף הנוער/אגף לשירותי חינוך ורווחה, 1990); שכרי עראף, בדו מרג' אבן עאמר ואל-ג'לילין בין אל-מאצי' ואל-חאציר (תרשיחא: מח'ול, 2001).

31. אנשי קרן המחקר הבריטית תיארו יער זה כ"יער אלונים שהעצים בו גדלים לגודל בינינו ועם פחות סבך מתחתם מאשר ביערות מערבית לנצרת [יער שפרעם] [...] יער האלונים מחסה אזור של שמונה מיל מרובע בקירוב" (Conder and Kitchener, *The Survey of Western Palestine*, 39). השם ע'אבה נזכר רבות בראיונות שערכתי עם תושבי האזור וגם אצל ט.ב. אשכנזי, דאר, קיסריה וודי-חורת – מחקר היסטורי ואנתוגרפי, עם הקדמה מאת י. בן-צבי (ברלין-תל-אביב: אברהם יוסף שטיבל, תרצ"א), 104. היער נזכר בזיכרונות ותיקי חדרה, כפי שמופיעים אצל ל.י. שניאורסון, חדרה: מפי ראשונים (תל-אביב: עם-עובד, 1963), 21 ו-170 ומקומות נוספים.

32. במאה ה-16, מופיעה צורת ההקטנה "אל-ע'ביה" ומאוחר יותר בריבוי "אל-ע'ב'את". עליא' אל-ח'טיב, ערב אל-תרכמאן: אבנא' מרג' אבן עאמר (עמאן: דאר אל-ג'ליל, 1987), 59-60; מחמד עדנאן אל-בחי'ת ונופאן רג'א אל-סואריה, דפתר-י מפצל נאחית מרג' בני עאמר ותואבעא ולואחקהא אלתי כאנת פי תצרף אל-אמיר טרה-באי סנת 945ה' 1538מ' (עמאן: אל-ג'אמע'ה אל-ארדניה, 1989), 87; מחמד עדנאן אל-בחי'ת ונופאן רג'א אל-סואריה, דפתר מפצל לואא' אל-ג'ל'ון: דראסה ותחקיק ותרג'מה (עמאן: אל-ג'אמע'ה אל-ארדניה, 1989), 36; מצטפא כבהא ונמר סרחאן, בלאד אל-רוחה פי פתרה אל-אתנדאב אל-בריטאני: אל-סנדיאנה נמוד'ג'אן, סלסלת דראסאת אל-תאריח' אל-שפוי לפלסטין 3 (ראמאללה: דאר אל-שרוק לל-נשר ואל-תודיע, 2001), 55-56; עמר אע'יבאריה (עורך), זוכרות את אלע'ביאת: אל-ע'ביה אלפוקא, אלע'ביה אלחחא, אלנע'יע'יה (בית חנינא: זוכרות, 2010); מחמד עקל, בלאד אל-רוחא: וטן וג'ד'ור (חמ"ד: חמו"ל, 2016), 170-175.

33. רועי מרום, "מלבס: הכפר ותושביו עד הקמת פתח תקוה", קתדרה 176 (2020), 49-76 (שם, 68 ו-71).

34. מרום, הפרכת השממה, 190-249.

35. עפץ הוא גידול טפילי המתפתח על אלונים.

36. רועי מרום, מימי קדם קדמתה: פרקים בתולדות אבן יהודה וסביבתה לאור המחקר ההיסטורי והארכיאולוגי. פרויקט מחקר היסטורי מוגש ל"בית הראשונים" (אבן יהודה: חמו"ל, 2008), 111.

גיאוגרפים היסטוריים ישראלים ומערביים כאחד הצביעו על המאפיינים הגאוגרפיים של ה"ע'אבה" ועל שימושי הקרקע בה: שטח נפרד של כפרי ההר, ³⁷ שטחי עיבוד ליד ביצות ³⁸ וחורש למרעה. ³⁹ חלקם, כמו קרשון ומעיין הס-אשכנזי אחרו את זמנה של התופעה לתקופת המנדט הבריטי. ⁴⁰ חוקרים ערביים, כגון מצטפא מראד אל-דבאע', שכרי עראף, עבד אל-עזיז אמין עראר, פאיז אבו פרדה, פריד אל-סלים ומוצטפא כבהא, הציעו פירושים מדויקים יחסית של ה"ע'אבה" כחורש של ממש, שבו התקיימו פעילויות חקלאיות וכלכליות מסוגים שונים. יכולתם של החוקרים הערביים לעמוד על טיבה של ה"ע'אבה" נבעה מהיותם מעורים מבחינה לשונית, היסטורית ותרבותית בחברה הכפרית ובעלי נגישות ישירה למקורות בהיסטוריה שבעל-פה. הם קישרו את המונח "ע'אבה" ליער ארסוף ההיסטורי והצביעו על הזיקה שבין היער לצורות ההתיישבות העונתיות והקבועות שבו. ⁴¹

ההתיישבות המחודשת ביער השרון וראשית בירואו של היער

בתקופה העת'מאנית היער לא היה נחלת הפקר לכל דכפין. תחת זאת, היער היה בחזקתם של תושבי כפרי מערב השומרון, חבל הארץ הנקרא בערבית "בני צעב" (בין כפר קדום, קלקיליה וטול-כרם). ⁴² בשלב מאוחר חולקו אדמות היער בין כפר ההר והמישור לשימושם הבלעדי, תוך יצירת מערכת של ע'אבאת – חלקות אדמה הנפרדות מכפרי-האם לצרכי חקלאות, מרעה והתיישבות. ⁴³ מערכת הע'אבאת קשורה להתיישבות של כפרי מערב השומרון, ובמיוחד כפרי בני צעב במישור. במהלך המאה ה-17 וראשית המאה ה-18 היה אזור היער נטול אוכלוסיית קבע. אך במאה ה-18 וה-19 עמד אזור היער במערבו של השרון במוקד תהליכי ההתפתחות היישובית, בהם הרחיבה הליבה היישובית את גבולה עד "שבעה גלים בתוך הים", כדברי זקני הכפרים. ⁴⁴ התהליך החל במחצית המאה ה-18, כאשר תושבים מכפרי ההר ירדו למישור עקב לחצים פנימיים.

37. א. גרנובסקי, המשטר הקרקעי בארץ-ישראל (תל-אביב: דביר, תש"ט), 160-168; Amiran, "Pattern of Settlement", 198-202.

38. במאמרו, סבר בטעות הגיאוגרף דוד גרוסמן כי מדובר ב"שטחי עיבוד שליד צמחיית הביצה העבותה, ולא ליערות אלון התבור והדגשה שלי ר. מ., האופייניים לשרון בכלל". הנ"ל, "תהליך ההתיישבות הערבית בשרון בתקופה העות'מאנית", בתוך השרון: בין ירקון לכרמל, עורכים: אברהם דגני, דוד גרוסמן, אבשלום שמואלי (תל-אביב: הוצאת משרד הביטחון, 1990), 249-276 (שם 269-270).

39. Denys Pringle, *The Red Tower (Al-Burj al-Ahmar): Settlement in the Plain of Sharon at the Time of the Crusaders and Mamluks* (London: British School of Archaeology in Jerusalem, 1986), 25.

40. קרשון, "סנגוריה", 53; מעיין הס-אשכנזי, "היישוב הערבי בשרון בשנים 1890-1947" (עבודת גמר לתואר שני, אוניברסיטת חיפה, 2001) והנ"ל, "ההגירה הערבית לשרון בתקופת המנדט", קתדרה. 103-116: (2005) 116.

41. אל-דבאע', בלאדנא פלסטין, ב, 30; שכרי עראף, אל-קריה אל-ערביה אל-פלסטיניה, מבני ואסתעמאלאת אראץ' (ירושלים: חמו"ל, מהדורה שניה, 1986), 137-138; עבד אל-עזיז אמין עראר, קריית ח'יריש אל-מהג'ירה ואל-מדמרה (כפר ת'לת': ג'מעית כפר ת'לת' אל-ח'יריה, 2009), 29-32; כבהא, מבט לכל עיין, 334-335; פאיז אבו פרדה, ערבאן בצח אל-פאלק, 2009. עותק מקוון באתר "Palestine Remembered" (נדלה ב-17 באפריל 2022):

א. חלק א': http://www.palestineremembered.com/GeoPoints/Birket_Ramadan_919/Article_15061.html

ב. חלק ב': http://www.palestineremembered.com/GeoPoints/Birket_Ramadan_919/Article_15062.html;

Frid Al-Salim, *A Social History of Provincial Palestine: The History of Tulkarm in the Late Ottoman Period (1876-1914)* (PhD Diss., Univ. of Arkansas, 2008), 102-103.

42. חסני עבד אל-מנאן אל-תיחי, בנו צעב ואסתטאנהם פי פלסטין (אל-טירה: חמו"ל, 2008).

43. Marom, "Tent Work," 219-23.

44. מרום, הפרכת השממה, הע' 295, 1066.

במסגרת זו יושבו מחדש מִסְכָּה (ליד רמת הכובש),⁴⁵ [אל-טִיָּה,⁴⁶ כְּפָר סַבְא,⁴⁷ גִ'לִיל (גלילות) ואל-שִׁיחַ מוֹנֶס (רמת אביב)].⁴⁸ תושבי קבע אלה הצטרפו לאוכלוסייה הנוודית שכללה את הקונפדרציות השבטיות של ערב אל-חוארת' בעמק חפר,⁴⁹ של אָבו כֶּשֶׁכ בעמק הירקון⁵⁰ ושל התורכמאנים בצפון השרון.⁵¹

ההתיישבות של תושבי ההר ביער השרון נחרטה בזיכרון הקולקטיבי של צאצאיהם, שחיו בכפרי המישור. מסורות מקומיות אודות ראשית הישובים מספרות על כריתת עצים לבנייה והכשרת אדמות לחקלאות, שנתפסו כהשבחה של האזור. שלוש מסורות שונות, מתוך עשרות רבות שאסף המחבר, ממחישות זאת. מאג'ד אָבו זְמִירו, יליד 1934 מקְלֶנְסוּה, מספר כי "הע'אבה היתה חורשות (אֶחְרָאש) והתושבים השביחו (צלחוא) את האדמות האלה והחלו לזרוע בהן גידולים. זו היתה אדמה ללא בעלים (מְתְרוּקָה). התורכים קראו להם לבוא ונתנו לכפרי ההר אדמות מערבית להר במישור. אלה אדמות שהם קיבלו מהתורכים".⁵² דבר דומה מעיד עֶאטֶף עֶרְאקִי, יליד 1936 מטִירָה: "[אל-טִירָה לפני שנבנתה היתה חורשות (אחראש), יער (ע'אבה). באו מְבֶאקָה אל-חֶטֶב וכרתו את העצים משם לבנות בתים מטין שגגותיהם מעץ ומעליו שכבות של אדמה. הרעפים באו בשלב מאוחר יותר. לפני כן שמו קורות עץ והניחו טין בגג. והיו עושים לבנים ובונים בהן".⁵³ כך גם חֶסְנִי חֶסֶן עֶבְד אל-קְאֶרְ, יליד 1929, מטייבה: "הייתה הע'אבה כולה חורשות (אחראש), לא כמו היום. כשלקחו את האדמה הם נטעו עצי [פרי]. לפני שלקחו אותה הייתה יער [פראי]; לפני שבאו היהודים, חורש קדום. היא הייתה חורשה ויש עצים ואלו שקנו את האדמה נטעו עצי פרי".⁵⁴

ההגירה המצרית בשנים 1830-1840 ואילך הוסיפה מתיישבים לרוב הישובים במישור ובשולי ההרים.⁵⁵ היציבות הפוליטית אחרי תום מלחמות האחים של הקיס-יִמֵן, תחת השלטון העות'מאני (1850~), הובילה לשיפור המצב הביטחוני במישור, ואפשרה לנצלו בצורה אינטנסיבית יותר לחקלאות ולמרעה. עדויות בהיסטוריה שבעל-פה מדגישות כי התרבו החיכוכים בין כפרי ההר ובין הנוודים, ובין כפרי ההר השונים

45. שריף כנאענה, מסכה, סדרת אל-קרא אל-פלסטינייה אל-מדמרה 10 (ראמאללה: אוניברסיטת ביר זית, מרכז דראסת ותות'יק אל-מג'תמע אל-פלסטיני, 1991), 8-17; מרום, הפרכת השממה, 117-127.

46. נסים אבו חיט, טירה: מאה שנים פלוס (טירה: העירייה ומשרד החינוך והתרבות, 1996); חסני עבד אל-מנאן אל-תיחי, אל-טירה ג'דור ותאריח' (חמ"ד: חמו"ל, 2003), 29-35; מרום, הפרכת השממה, 127-135.

47. שריף כנאענה, כפר סבא, סדרת אל-קרא אל-פלסטינייה אל-מדמרה 11 (ראמאללה: אוניברסיטת ביר זית, מרכז דראסת ותות'יק אל-מג'תמע אל-פלסטיני, 1991), 6-11.

48. אל-דבאע', בלאדנא פלסטין, ב, 343; רועי מרום, "הכפר אלשיח' מונס: תמורות במרחב הכפרי הערבי בין שדרת ההר לעיר יפו, 1750-1948" (קתדרה (בדפוס)).

49. טוביה אשכנזי, אהלי קדר למן הירקון עד הכרמל: מחקר אתנוגרפי (ירושלים ולונדון: קדם, 1932), 18-20, 60-62; אשכנזי, דאר, 83-88.

50. אשכנזי, אהלי קדר, 18-44; שמואל אביצור, עם חופי הירקון: לפני קום המדינה (תל-אביב: דביר, 1980), 127-149; שריף כנאענה ולבנא עבד אל-האדי, אבו כשכ, סלסלת אל-קרא אל-פלסטינייה אל-מדמרה 9 (ראמאללה: אוניברסיטת ביר זית, מרכז דראסת ותות'יק אל-מג'תמע אל-פלסטיני, 1990); רועי מרום, "ההתיישבות הערבית המחודשת באזור רעננה", בתוך משממה למושבה פורחת - רעננה - דגם להתיישבות פרטית בארץ ישראל (1922-1981), מחבר ועורך: יצחק שטייגמן (ירושלים: הוצאת יד יצחק בן-צבי, 2017), 435-448, ושם 436-444.

51. אשכנזי, דאר, 104; אל-ח'טיב, אבנאא' מרג' אבן עאמר, 60-61; צבי אילן, "טורקמנים, צ'רקסים ובוסנים בצפון השרון", בתוך: השרון: בין ירקון לכרמל, עורכים: אברהם דגני, דוד גרוסמן, אבשלום שמואלי (תל-אביב: הוצאת משרד הביטחון, 1990), 282-288.

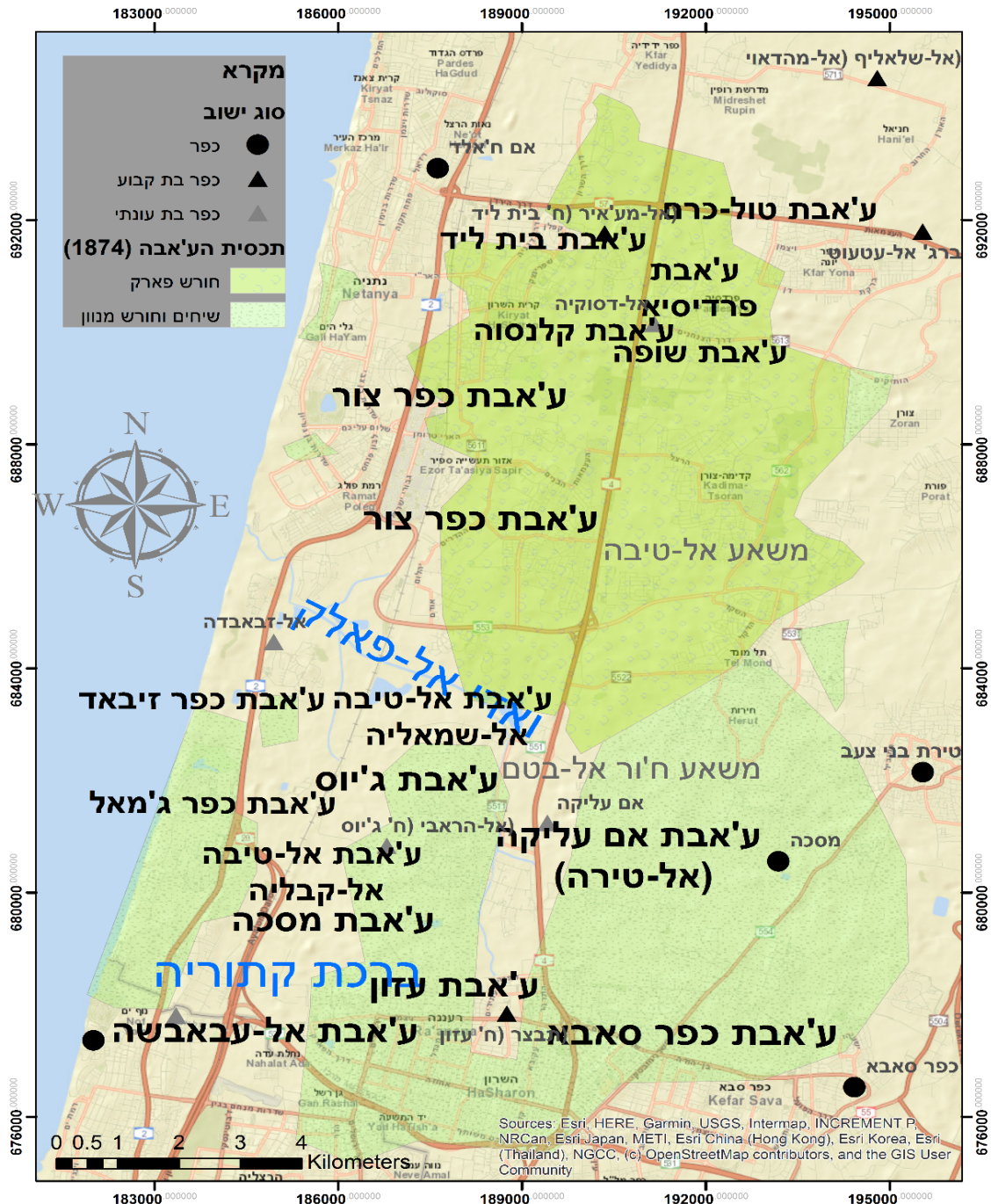
52. ראיון, 30 אפריל 2016.

53. ראיון, 4 יוני 2016.

54. ראיון, 23 פברואר 2016.

55. גרוסמן, "ההליך ההתיישבות", 275 ומנגד: מרום, הפרכת השממה, עמ' 168-176.

לבין עצמם לגבי הבעלות על האדמות הפנויות.⁵⁶ לפי מסורת אחת, הבדואים דרשו מיושבי ההר דמי חסות בדמות תבואה, ונערכו ביניהם עימותים מזויינים. דוד לוונברג, יליד 1893 ומוכתר כפר סבא היהודית, מעיד על דברים ששמע מפי "בדווי זקן מסביבות סידנא-עלי":



איור 6: הע'אבאת בסביבות שנת 1875 (מעובד מתוך מיפוי השדה של ה-SWP ותיעוד היסטורי נלווה)⁵⁷

⁵⁶ גדעון גולני, גיאוגרפיה ישובית של הכפר המסורתי מדגם הכפר טייבה (חיפה: הטכניון, 1967), 64-65.

⁵⁷ מרום, הפרכת השממה, 190-293.

יושבי ההרים היו באים בקיץ אחר עבודת הגורן לחטוב כאן עצים להסקה ולבניין. כשהבדווים ראו עצמם די חזקים, החלו לדרוש תשלום בתבואה תמורת העצים. יושבי ההר התנגדו: זה רכושנו מכל השנים! התאספו אפוא מכל איזור ההר להילחם בכדויים; אך הללו גברו והרגו בהם מאות. הבקעה כולה נתמלאה פגרים, ולכן התרבו התנים, ומאז נקרא המקום "חור אל-ואוי", וכך נשאר שם המקום. את היערות עקרו במרוצת השנים, אך נשארו שרידים מהם במקומות שונים, ואנשי כפר-סבא עקרו וביראו אותם.⁵⁸

מערכת ח'ור אל-ואוי, שנערכה דרומית-מערבית לקלקיליה, ליד בִּיאר עֵדס (הוד השרון) מוכרת גם מהמקורות הערביים. לפיהם, מדובר בסכסוך צד שהתרחש בשנות החמישים של המאה ה-19, וכלל שתי בריתות מתחרות של פלאחים ובדואים, והיווה חלק במאבק רחב יותר של מחנות קיס וימן.⁵⁹ ברם, חיכוכים אלה עמדו בניגוד למדיניות האימפריאלית העות'מאנית, ששאפה להגביר את הריכוזיות בתחומה. לאחר הקמת המחוז של הר שכם ואל-בלקאא' ב-1864 נקטה האימפריה העות'מאנית במספר צעדים להגברת שליטתה באזור: הוקמו יחידות משנה מנהלתיות חדשות, הונחו כבלי טלגרף, הוצבו כוחות צבא וז'נדרמריה, נערכו מפקדי אוכלוסין ונרשמו בעלויות על אדמות בטאבו לצרכי מיסוי.⁶⁰

מערכת הע'אבאת בהתהוותה

חלוקת היער ל"ע'אבאת", חלקות יער נפרדות, משקפת את המדיניות העות'מאנית שביקשה לחזק את שליטתה באזור. הסדרת הבעלות על היער, שהגיעה לשיאה בשנת 1288 לספירה המוסלמית (1871 לספירה הכללית). משקפת רמה גבוהה של ארגון מרחבי, פרי עבודתן של הרשויות המחוזיות. אדמות היער חולקו לע'אבאת שנקראו על שם הכפרים שהיו לבעליהן: ע'אבַת טולכרם, בית לִיד, פְּרִדִּיסיא, שוּפָה, קלנסוה, כְּפָר צוּר, אל-טִיבָה אל-שמאליה ואל-קבליה, אל-זבאבדה, כְּפָר ג'מאל, אל-טִיָרה, מְסִכָה, אל-עבאבשה, עִזוֹן וְכָפָר סַאבָא. אדמות הע'אבאת החלו את דרכן כקניין משותף של תושבי הכפר – בערבית "משאע", שבמסגרתו ניתנו לכפריים זכויות קנייניות לא סחירות ולא אישיות באדמה. הכפריים יצאו לאדמות שהוקצו להם והחלו לסמן את גבולותיהן. במקרה אחד, הם עשו שימוש באבן כורכר גדולה הקרויה "חִג'ר אל-שואפנה" (בערבית: "אבן אנשי שופה"). שימושה המקורי של האבן לא ידוע, ויתכן כי היא הייתה במקור חלק ממיתקן קלאי עתיק. כך או אחרת, במאה ה-19 האבן קיבלה חיים חדשים כשחרצו בה תעלה המסמנת את הגבול בין אדמות קלנסוה ואדמות ע'אבת שופה.⁶¹ עקב מידותיה, שרדה האבן במקומה המקורי, בצד הדרך המובילה לבית הקברות של צור משה. ללא ספק, מדובר אחת התגליות המפתיעות של המחקר הגיאוגרפי-היסטורי באזור השרון (ראו איור 7).

במקרים אחרים, סימנו הכפריים את נחלתם על ידי חיגור עצי היער וייבושם כסמני גבול. סיפר מחמד וְלִיָל, יליד 1890, מוכתר כפר סאבא הערבית:

58. יוסף מרגלית (עורך), כפר מל"ל: יובל פלוס (כפר מל"ל: ועד כפר-מל"ל, 1972), 29.

59. לפירוט ראו מרום, הפרכת השממה, 243, הע' 874.

60. Al-Salim, *Provincial Palestine; Marom, "Tent Work,"* 212–19.

61. כמסומן במפות מתקופת המנדט: נ"צ 192804.688792 ברשת ישראל החדשה; מפת אל-טירה, 1:20,000, 1942; האבן נדגמה בעזרתו האדיבה של מר עמית מנדלסון באפריל 2018.

איור 7: חג'ר אל-שואפנה,
אבן גבול ביער השרון



[סבי] מחמד אל-ולויל הוא שתחם את גבולות כפר סאבא. הוא רכב על סוסו ועבר איתו מג'לג'וליה במזרח עד לאל-ת'רם סידנא עלי במערב. הוא עבר בו מן אל-בצה [בהרצליה] עד למסכה בצפון. באשר הגיע סוסו שם היו גבולות העיירה. היה באזורים האלה עץ גדול שהיו מגרדים את קליפתו ועם הזמן הוא התייבש ונבדל מיתר העצים וכך יצרו את גבולות הכפר. וכך נעשה כפרנו גובל מצפון במסכה ומדרום ביאר עדס וממזרח קלק'ליה וממערב סידנא עלי. כל הכפרים קבעו את גבולותיהם ולקחו את כיוונים למערב. בזמן שלא היה בו טאבו ולא שום דבר חילקו את האדמה ביניהם, מישהו לקח קרעה [בערך 250 דונם] מישהו לקח 2 קרעות, מישהו לקח 3 [קרעות] ומישהו לא לקחו בכלל.⁶²

הע'אבאת נרשמו בטאבו העות'מאני כרכוש פרטי, אבל הרישום אינו משקף בעלות ממשית של פרטים, שכן התושבים העדיפו את שיטת המשאע והמשיכו לעבד לאורה את האדמה. במקומות אחרים, כגון טירה וכפר עבוש, חולקה האדמה בין משפחות הכפר והפכה לרכושן הפרטי. דוגמא לרישום בעלות מעין זה ניתן למצוא בשטר מכר (ח'ג'ה) של משפחת אל-ג'לג'ולי מטירה שבמשולש (ראו איור 7). אל-טירה נוסדה בתחומי יער השרון במאה ה-18 ותושביה הרחיבו את נחלתם בהדרגה מערבה, אל עומק היער. שטר המכר מתוארך לשנת 1288 לספירה המוסלמית (1781 לספירה הכללית) ועוסק בחלקה הנקראת "אדמת העצים", כלומר חלקה מיוערת, שנמצאה בתחומי אדמות ח'רבת א'ם על'קה, כיום ממזרח לבני ציון, שהוקצו לתושבי אל-טירה. וזה נוסחו (ההדגשות של המחבר):

סיבת כתיבת האותיות והחיוב לרשום אותן הוא שביום שתאריכו רשום להלן מכר הגבר הישר המחויב בדיני השריעה, הנוכח בישיבה, מחמד בן המנוח א'סמאעיל אל-ג'לג'ולי מתוך רצונו החופשי ובצלילות דעת את כל מה שנוגע לו באדמה הקרויה והמפורסמת בשם "אדמת העצים" באדמת א'ם על'קה. היקף

62. כמצוטט אצל כנאענה, כפר סאבא, 8.

המכירה הוא שני קרט ו-3 רבעים מתוך 8 קרטים הנמצאים בבעלות משותפת [שלו] עם אחיו, הגברים הישרים המחויבים בדיני השריעה הנוכחים בישיבה, צ'אלח ומצ'טפא וחאמד, בכספם שלהם למען עצמם, ללא כספם של אחרים, במחיר 121 גרוש עות'מאני, המטבע הסולטאני והגרוש האסדי, לירות עוסמלי מנויות מידי הרוכשים ומסורות ביד המוכר בישיבה שלנו.

המכירה הושלמה והאדמה נמסרה בידיעת המוכר והקונים, המכירים היטב את האדמה הנמכרת ואת המראה שלה ואת הנחזות שלה ועמדו היטב על שאר ארבעת כיווניה, היכרות שלמה ללא יכולת הכחשה בטענת בורות. שטר המכר נרשם בהסכמה ובקבלה, לאחר תשלום ומסירה, מותר וכשר לפי דיני השריעה.

[...] וגבולות הארץ הנמכרת: דרומה: הדרך העוברת [ליד החלקה]; דרומה וצפוונה: אדמת סמארה אל-עקל וחמד אל-חמדאן, ומזרחה: אל-סמאטיה, אדמת סמארה אל-עקל, ומערבה: אדמת עקפה אבו אל-...? [....] מכירה מותרת כדין, רשומה כדין, ללא חוסר ידיעה או הטעיה או מרמה, ומתוך בחירה ללא כפייה או אילוץים. מסמך זה נכתב בידי [??] [לאות ועדות] מפני תהפוכות הזמנים ומזימות השטן המקולל.

נערך ונכתב כשם שהתרחש אצלנו בשמונה בחודש ג'מאדא אל-ת'אני שנת 1288 אלף ומאתים ושמונים ושמונה מאז הגירת אדון השליחים [...] ⁶³ [בסביבות ה-24 באוגוסט 1871]

העדים

אל-חאג' מצ'טפא אבו ח'ייט

אחיו, אל-חאג' מחמד

מאלכ אבן קאסם אל-לשרק

מחמד אל-שיח' אבראהים [עבד אל-ח'יי]

אבראהים עבד אל-חאדי ⁶⁴

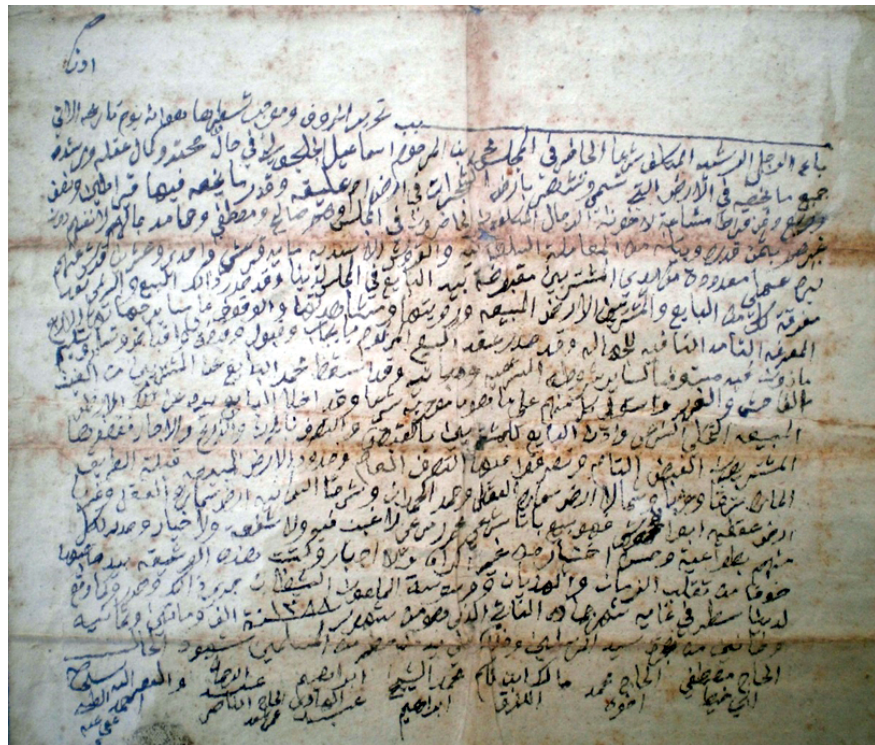
בשטר מכר זה נזכרים אבות חלק מהמשפחות הגדולות בטירה: סמארה אל-עקל הוא אבי חמולת סמארה מהשכונה המזרחית ואילו עקפה הוא אבי חמולת עקפה ובשאר בשכונה המערבית. כמו כן נזכרים בקרב העדים בני הדורות המייסדים של חמולות אחרות, כגון קאסם, אבו ח'ייט ועבד אל-ח'יי. ⁶⁵ בטאבו העות'מאני (ובפי התושבים) האזור כונה "ע'אבת אם עליקה" או "ע'אבת אל-טירה" והיה אדמה חקלאית שעובדה באינטנסיביות בבעלות משפחות הישוב.

⁶³ אודות הגירת הנביא מוחמד, כמושג מרכזי בדת האסלאם ראו: מיכאל אבשטיין, "הקשר בין הג'יכה לג'האד באסלאם הקלאסי", ג'מאעה טו (2006): 1-33 ואודות משמעויותיה כמאורע היסטורי וכמועד המכונן של הספירה המוסלמית ראו רועי מרום, "גישות מחקריות בחקר ראשית האסלאם: ההג'רה בראי ההיסטוריוגרפיה המערבית", ג'מאעה כג (2017): 7-48.

⁶⁴ ארכיון משפחת ג'לג'ולי, טירה.

⁶⁵ אל-תיחי, אל-טירה.

איור 8: שטר המכר של אדמת העצים באדמת אם עליקה (1871)



השתלבות הארץ במערכת הכלכלית העולמית ובירואו הסופי של יער השרון

בשלב זה יש להפנות את תשומת הלב לתמורות מאקרו-כלכליות והשפעתן על היער, ובפרט ההשתלבות הארץ במערכת הכלכלית העולמית במרוצת המאה ה-19.⁶⁶ במסגרת תהליך זה התרחב המסחר הבינלאומי בין הליבה היישובית שבהר, ערי החוף והשווקים שמעבר לים, יחד עם הגידול בביקוש לגידולי ייצוא.⁶⁷ היער, שהיווה אזור שוליים להר, ושימש לצרכי מרעה לרועים ולגידולי בעל, הפך לתווך להעברת סחורות אל מחוץ למחוז דרך מעגני הים. התמורה בדפוסי הפעילות האנושית משתקפת במפת הסקר הבריטית, וניתן לראותה בתשתית התחבורתית: רשת דרכי רוחב ומעגנים מחברת בין ההתיישבות בהר לאזור החוף, דרך היער. כמו כן, מערכת דרכי משנה מחברת בין כפרי האם לאדמותיהם ביער: אל-מַעְאִיר (ח'רבת ליד) ובית ליד, הרב מַסְכָּה (ע'אבת מסכה) ומסכה, אל-דַסְוִקְיָה (ע'אבת פרדיסיא) ופרדיסיא, תַבְצֵר (ח'רבת עזון) ועזון, ח'רבת גַ'יֹוס וגַ'יֹוס, מַעְרַ אל-עבאבשה וכפר עבוש; ח'רבת אל-זבאבדה וכפר זיבאד; ח'רבת אל-גַ'זְיָה (בע'אבת כפר צור) וכפר צור שבהר.⁶⁸ לאורך צירי התחבורה הוקמו נקודות התיישבות עונתיות והוכשרו שטחים חקלאיים חדשים. אזור השרון נוצל בצורה אינטנסיבית בעיקר לגידול אבטיחים לייצוא, ערב מלחמת העולם הראשונה יוצאו 35,000 טון של אבטיחים בשנה ממעגני חוף כמו מִינַת אבו זַאבֻרָה (מכמורת) ואל-חרם סידנא עלי (נוף ים).⁶⁹

66. Alexander Schölch, *Palestine in Transformation, 1855-1882: Studies in Social, Economic and Political Development* (Washington, D.C.: Institute for Palestine Studies, 1993).

67. שמואל אביצור, "נמל האבטיחים של חדרה (מינת אבו זבורה)", אריאל 96-95 (חדרה וסביבתה: פארק השרון, 1993), 94-97.

68. Map of Western Palestine, 1:63, 360, 1878.

69. Al-Salim, *Provincial Palestine*, 186.

איור 9: נוף אופייני באזור הע'אבאת. בקדמה: ע'אבת מסכה. ברקע אדמות ע'אבאת אל-טיבה אל-קבליה, ג'יוס, כפר ג'מאל, אל-זבאבדה ובצת אל-פאלק (2020)



עדות להרחבת הפעילות האנושית בתחומי היער ניכרת גם בממצא הארכיאולוגי, בריבוי חסר תקדים במספר האתרים העות'מאניים והמנדטוריים (רובם מסוף התקופה), כמעט שווה ערך למספרם בשיא ההתיישבות בתקופה הביזנטית. הפריחה הכלכלית מתבטאת גם בתרבות החומרית: ייבוא מוגבר של מוצרי צריכה כמו קרמיקה מאירופה, וקפה, תה וטבק מהמזרח הרחוק, הודו ודרום אמריקה מבטאת עליה ברמת החיים. מאידך, היעלמות השימוש בעצי אלון בבנייה בכפרים כגון מסכה או טירה, מעידה על היעלמותם הפיזית של יערות האלונים מאזור זה בשלהי המאה ה-19.⁷⁰ גם בתקופת המנדט, כאשר כמעט ולא נותר זכר ליער האלונים, המשיכה מערכת הע'אבאת לתפקד. בתחום היער לשעבר הוקמו ישובים שונים ואדמות רבות נמכרו לבעלות יהודית (ראו נספח).

מסקנות וסיכום

עד לשלהי התקופה העות'מאנית, במאה ה-19, כיסו מרחבים גדולים של חורש של עצי אלון התבור את האזור גבעות השרון בין הירקון לנחל חדרה. חוקרים ישראלים ראו בקיומו של היער הוכחה לשקיעת האזור לאחר חורבן הישוב היהודי. מאמר זה, לעומת זאת, הציג את היער כמשאב טבעי שחולק בין כפרי הרי שכם ומערב השרון בכדי לספק את הדרישות ההולכות והגוברות של אוכלוסייתן הגדלה. תוך שימוש במקורות מקומיים בערבית ובתורכית עות'מאנית, והערכה מחודשת של מקורות מערביים, התחקה המאמר אחר האינטראקציות המגוונות שהתקיימו בין היער לבין ההתיישבות הערבית המתפתחת באיבו. מגוון רחב של מקורות חדשים אפשרו לשחזר את מערכת ה"ע'אבאת", חלקות קרקע שהוקנו לכפרים קרובים ורחוקים בתחומי היער למטרות מרעה ועיבוד חקלאי, המהווה שיא לתכנון המרחבי של האוכלוסייה הכפרית בהר שכם בתקופה זו.

⁷⁰ מרום, מימי קדם קדמתה.

המאמר יישב מחלוקת מחקרית ארוכת שנים בשאלת גבולותיו של היער ומאפייניו בשנות השבעים של המאה ה-19. ניתוח תרשימי השדה של משלחת סקר פלשתינה המערבית, שנתגלו בארכיון הקרן הבריטית לחקירת פלשתינה, באמצעות מערכות GIS הראה כי שטח היער בתקופה זו היה 167,500 דונם. בחלק הצפוני היער כלל חורש מבוגר עם עצים גדולים (75,500 דונם) ובחלקו הדרומי היו גדמי עצים והתחדשות ענפים (92,000 דונם). חורש-פארק של ממש היה מוגבל בשלב זה רק למרחב מצומצם שבין אבן יהודה לכפר יונה של היום. תפרוסת היער, כמו גם חלוקותיו הערביות-המקומיות, מומחשים במפה המלווה מאמר זה.

במישור הגיאוגרפי-היסטורי, המאמר מצביע על הזיקות שבין התרחבות ההתיישבות הערבית בשרון לבין שחיקת המערכת האקולוגית הטבעית בו. התיישבות הקבע הערבית בשרון החלה לפני תחילת ההתיישבות היהודית, או נוכחות מערבית כלשהי. בירוא היער בידי האוכלוסייה המקומית היה חרב פיפיות: מחד גיסא התאפשר להרחיב את העיבוד החקלאי ועימו גדלה גם ההתיישבות והשתלבותה במערכת הכלכלית העולמית, ומאידך גיסא הוא הביא לבעיות אקולוגיות קשות, שחומרתן משתקפת בתיעוד של ראשית ההתיישבות היהודית באזור – זו ה"שממה" אותה מתארים ראשוני המתיישבים.

נספח: אזור הע'אבאת בתקופת המנדט: מבט כמותי

בשנת 1892 נמכרה ע'אבת כפר סאבא לידיים יהודיות, ובשנת 1903 נוסדה בה המושבה כפר-סבא (בערבית: סב'יה). מכירת האדמות בע'אבאת הואצה לאחר סיום מלחמת העולם הראשון וכינון המנדט הבריטי, וגושים רבים של אדמה בבעלות ערבית הוכרו כמשבצות קרקע נפרדות. מתוך 167,500 אלף דונם של יער השרון שנסקרו ב-1874, בשנת 1938 נותרו רק 64,403 דונם במסגרת "ע'אבאת" נפרדות (39%).⁷¹ בתקופת המנדט החקלאות הערבית בע'אבאת נותרה מבוססת על גידולי שדה (79.2%) ושטח הפרדסים המצומצם (5.3%) משקף את מעמדו השולי של האזור מבחינת הפרדסנות הערבית באזור השרון (ראו טבלאות 1 ו-2 להלן).

71. הנמונים נאספו ועובדו מתוך דו"ח של ממשלת המנדט מפרברואר 1938, שכותרתו *Village Statistics*.

טבלה 1: בעלות הקרקע בע'אבאת, 1938 (בדונמים)⁷²

הע'אבה	בעלות ערבית	בעלות יהודית	בעלות ציבורית ⁷³	סך הכול
ע'אבאת אל-טיבה	1653	2753	-	4406
ע'אבת אל-זבאדה	8828	2758	-	11586
ע'אבת אל-עבאשה	4012	761	61	4834
ע'אבת בית ליד	5612	301	23	5936
ע'אבת ג'יוס	1802	560	74	2436
ע'אבת כפר צור	18522	2279	-	20801
ע'אבת מסכה	5763	-	-	5763
ע'אבת עזון (=תבצר)	2376	2878	41	5295
ע'אבת פרדיסיא	1517	492	24	2033
ע'אבת שופה	1306	-	7	1313
סך הכל	51391	12782	230	64403

טבלה 2: שימושי הקרקע בבעלות ערבית בע'אבאת, 1938 (בדונמים)⁷⁴

הע'אבה	הדרים	בננות	שטח בנוי	מטעים	דגנים	לא מעובד	סך הכל
ע'אבאת אל-טיבה	-	-	-	-	1606	47	1653
ע'אבת אל-זבאדה	262	25	-	219	6175	2147	8828
ע'אבת אל-עבאשה	61	-	-	19	3932	-	4012
ע'אבת בית ליד	-	-	6	50	5477	79	5612
ע'אבת ג'יוס	-	-	-	-	1802	-	1802
ע'אבת כפר צור	433	-	-	105	11043	6941	18522
ע'אבת מסכה	-	-	-	-	5763	0	5763
ע'אבת עזון (=תבצר)	143	-	24	-	2202	7	2376
ע'אבת פרדיסיא	-	-	-	-	1499	18	1517
ע'אבת שופה	-	-	-	100	1206	-	1306
סך הכל	899	25	30	493	40705	9239	51391

72. שם. ישובים יהודיים הופרדו בידי רשויות המנדט לכדי משבצת נפרדת. ע'אבאת אל-טירה, קלנסוה, כפר סאבא נכללו במשבצת כפר האם ולא נפקדו בנפרד.

73. דרכים, מטילות ברזל, נהרות ואגמים.

74. ראו הערה 72.