

UC Berkeley

UC Berkeley Previously Published Works

Title

Lydda Sub-District: Lydda and its Countryside During the Ottoman Period

Permalink

<https://escholarship.org/uc/item/3gp5c189>

Author

Marom, Roy

Publication Date

2022

Peer reviewed

Lod

"Diospolis - City of God"

Journal of the History, Archaeology and Heritage of Lod

اللد

"ديوسبوليس - مدينة الإله"

مجلة آثار، تاريخ و تراث مدينة اللد

לוד

"דיוספוליס - עיר האלוהים"

כתב-עת להיסטוריה, לארכיאולוגיה ולמורשת של לוד



כרך ח' | המגדל الثامن | Vol. 8



עורך: אלון שביט

محرر: الون شبيط

Editor: Alon Shavit

כריכה קדמית: ברקע - פסיפס לוד (צילום: רשות העתיקות), במרכז - 1954. העיר העתיקה של לוד זמן קצר לפני הריסתה. מקור: 16. Wagemakers, B. (ed.) 2014. Archaeology in the 'Land of Tells and Ruins': 16.

חברי ועדת המערכת: פרופ' אבי ששון, אדריכל גיורא סולר, ד"ר אסף זלצה, ד"ר יותם טפר, ד"ר עידו קוך,

ד"ר אלון שביט - עורך

מרכזת המערכת: רינה בנקירר בוטניק

עריכת לשון: רבקה שביט

תרגום לערבית: רועי מרום

תרגום ועריכת אנגלית: אבי הופמן

עיצוב גרפי ועימוד: נורית רוזנפלד

הדפסה וכריכה: דףאור-יקיר פרינט בע"מ

לוד "דיוספוליס - עיר האלוהים": כתב-עת להיסטוריה, לארכיאולוגיה ולמורשת של לוד

כתב-עת אקדמי שפיט, היוצא לאור באופן קבוע אחת לשנה

ISSN: 2710-0383 (דפוס)

הודפס בהוצאת "תגליות" - מכון ישראלי לארכיאולוגיה (ע"ר)

בשיתוף מרחב מרכז ברשות העתיקות והמועצה לשימור אתרי מורשת בישראל

© כל הזכויות שמורות למחברים, לעורכים ולהוצאה

לוד תשפ"ב 2022

דבר המערכת

אנו גאים להציג בפניכם הקוראים את הכרך השמיני של כתב העת לוד, "דיון פוליס - עיר האלוהים". ניכר, שכרך זה מבטא הבשלה של כתב העת במובנים רבים. הוא כולל מאמרים מגוונים מאוד; מחקרים ארכיאולוגיים המבוססים על סינתזה של ממצאים מחפירות שונות, מחקרים היסטוריים, הן אודות העת העתיקה והן על התקופות המאוחרות, ובנוסף - סוגיות שימור שזכו להתייחסות ממבט אדריכלי וממבט לאומי. ככתב עת 'בשלי' תוכלו למצוא בו מאמרים המתכתבים עם מחקרים שפרסמנו בכרכים הקודמים.

את הכרך הזה פותחים מאמרים המציגים תמונה מרחבית של תחום לוד. המאמר הראשון הוא מאמרו של יצחק פז, העוסק בשחזור תהליכים יישוביים בעמק לוד ובאגן האיילון בתקופת הברונזה הקדומה. פז מקדיש את המאמר לפרופ' רם גופנא, חוקר ומורה דגול, שהלך לעולמו בשנה האחרונה. גופנא הקדיש שנים רבות לביצוע חפירות ומחקר מרחבי באתרי הברונזה הקדומה של עמק לוד. אהרון טבגר מציג ניתוח גיאוגרפי-היסטורי של רשימת השבים בספרי עזרא ונחמיה. הוא מנסה להתמודד עם שאלת האוטנטיות של הרשימה ועם הגדרת זמן עריכתה. הרשימה כוללת את לוד, חדיד ואונו, המהוות מעין מובלעת מערבית לטריטוריה, שמרביתה בלב נחלת בנימין המסורתית. טבגר מציע הסבר להכללת ערים אלה ברשימה.

חוקרי מרחב מרכז ברשות העתיקות היו שותפים חשובים בכתב העת לוד, "דיון פוליס - עיר האלוהים", מיום היווסדו. החל מהשנה שעברה, המרחב שותף ליוזמה, ופירות השותפות ניכרים בכרך זה. שחר קריספין, אברהם טנדלר וארילולה יקואל קיבצו מידע אודות קברים ובתי קברות מהתקופה הרומית הקדומה והתיכונה, והם עורכים לראשונה מבט מחקרי כולל על הקבורה בעיר בתקופה זו. בהתבסס על מודל מחקרי, המניח שקבורה מתבצעת מחוץ לתחום היישוב, מנסים החוקרים לשחזר את השטח המיושב של לוד בתקופה שאותה הם חקרו.

אבי ששון ואלון שביט מציגים סינתזה בין מחקרים שעסקו בכבשני הסיד באזור מודיעין. חבל ארץ זה היווה ספק מרכזי של סיד לבנייה לעיר לוד ולרמלה שכנתה. המאמר משלב ניתוח של ממצאי סקרים, לצד תיעוד היסטורי, טכנולוגי וחזותי של הכבשנים, והוא מהווה סקירה מקיפה וראשונית לכל המבקשים להעמיק בהבנת תופעת כבשני הסיד הקדומים.

בכרך הקודם הציג רועי מרום סקירה היסטורית על הכפר ג'ינדאס, הסמוך לעיר לוד. בכרך זה מרום מציג תמונה היסטורית מקיפה על כלל נפת לוד בתקופה העות'מאנית. חשיבותה של הסקירה, בין היתר, בהצגת תרגום ראשוני לעברית של נְקִפִית ח'יאסְקִי סְלְטָאן, מסמך היסטורי עות'מאני, המאיר לפרטים את היישוב בנפת לוד ואת כלכלת התושבים. רם שואף בוחן תהליכים עירוניים שאירעו בלוד במחצית הראשונה של המאה העשרים. מדובר בתקופה בה עברה העיר שינוי תכנוני דרמטי, מעיירה בעלת מרקם נְרְקוֹלָאָרִי לעיר מתפתחת המשלבת עקרונות תכנון מערביים של עיר גנים. שואף מדגיש את ההשפעה המכרעת של רעידת האדמה בשנת 1927 על התפתחותה של העיר. בכרך הקודם הציג ששון את ביר אל-זייבאק ואת עץ השקמה הסמוך לה, אשר שימש כמקום המנוחה של הנרייטה סולד. אסף זלצר בחר באתר ההנצחה הלאומי הזה כמקרה מבחן ליחסה של המדינה ומוסדותיה לאתרי מורשת לאומיים.

במקביל לכתב העת הזה, הולך ומתפתח מקבילו האינטרנטי, היוצא לאור באנגלית באתר החדש של עמותת מכון ישראלי לארכיאולוגיה, שכתובתו: www.israeliarchaeology.org. אנו קוראים לחוקרות ולחוקרים העוסקים בלוד ובסביבתה, בתחומי ההיסטוריה, הארכיאולוגיה, מורשת התרבות, השימור, האדריכלות, האמנות והדתות, להפנות אלינו פרסומים. אנו קוראים לעמיתנו לסייע לנו בהפצת בשורת כתב העת בקרב חוקרים, בארץ ומחוצה לה.

אנו מאחלים לכם קריאה מעשירה,

בברכה, חברי המערכת

كلمة طاقم التحرير

نحن فخورون بأن نقدّم لكم قرائنا الاعزاء المجلّد الثامن من مجلّة «ديوسبوليس - مدينة الاله».

من الواضح أن هذا المجلّد يعبر عن نضج المجلة بعدة طُرق، فهو يتضمن مقالات نوعية ثرية للغاية، منها أبحاث أثرية قائمة على توليفة من الإكتشافات في حفريات مختلفة، والدراسات التاريخية المتنوعة حول العصور القديمة والفترات اللاحقة. بالإضافة الى ذلك يتم تدوين قضايا الحفاظ على التراث التي تم تناولها من منظور معماري ووطني. كمجلة (ناضجة) ستجد فيها مقالات تتوافق مع الدراسات التي نشرناها في مجلدات سابقة.

يُفتح هذا المجلد بمقالات تقدّم صورةً مكانيةً لمنطقة اللد. المقال الأول بقلم إيتسيك باز يتناول استعادة عمليات الاستيطان في منطقة عيميك لود وحوض نهر أيلون (وادي الصرار) في العصر البرونزي المبكر. يخصّص باز المقال لذكره البروفيسور الراحل رام جوفنا، الباحث المقتدر والمدرس المخضرم الذي انتقل إلى رحمة الله العام الماضي. كرس جوفنا سنوات عديدة للتنقيب والبحث المكاني في المواقع الأثرية من العصر البرونزي المبكر في عيميك لود. يقدم أهرون تبغر تحليلاً جغرافياً وتاريخياً لقائمة العائدين من الأسر البابلي في سفرى عزرا ونحميا. يحاول من خلاله معالجة مسألة صحة القائمة وتحديد وقت كتابتها. تشمل القائمة لود (اللد)، وحديد (الحديثة)، وأونو (كفر عانة)، التي كوّنت جيباً يقع غربي المنطقة العامرة في وسط تخم سبط بنيامين التقليدي فيقدم تبغر شرحاً لإدراج هذه المدن في القائمة.

يعتبر خبراء لواء المركز لسلطة الآثار الإسرائيلية شركاءً مهمين في مجلة "اللد - ديوسبوليس - مدينة الاله" منذ إنشائها حيث أنه منذ العام الماضي أصبح اللواء شريكاً في المبادرة فظهرت ثمار الشراكة في هذا المجلد. جمع شاحار كريسيين، ابراهام ش. تندلر وأريولا يكوئيل معلوماتٍ حول القبور والمقابر من العصر الروماني على مرحلتيه المبكرة والوسطى وهم يجرون لأول مرة نظرة بحثية شاملة على عادات الدفن في المدينة خلال تلك الفترة. بناءً على خضم البحث الذي يفترض أنه تم الدفن خارج مسطح المنطقة العامرة، يحاول الباحثون تحديد مسطح اللد المأهول خلال الفترة قيد الدراسة. يطرح ابراهام (أفي) ساسون وألون شافيت توليفة لدراسات تناولت الكباير ومعامل الشيد في منطقة موديعين. كان هذا الجزء من البلا مورداً رئيسياً للشيد لبناء مدينة اللد والرملة المجاورة. يجمع المقال بين تحليل نتائج المسح الميداني، جنباً إلى جنب مع التوثيق التاريخي والتكنولوجي والمرئي للكباير ومعامل الشيد ويعتبر مرجع شامل وأول من نوعه لمن يرغبون في تعميق فهمهم لظاهرة كباير ومعامل الشيد القديمة.

قدّم روعي مروم في المجلّد السابق دراسةً تاريخيةً مفصّلة عن قرية جنداس بالقرب من مدينة اللد. في هذا المجلد يقدم مروم صورةً تاريخيةً شاملة لناحية اللد الإدارية بأكملها طوال العهد العثماني. هذه دراسة بالغة الأهمية لأنها تحتوي لأول مرة مناقشة علمية لنصّ وقفية مؤسّسة (العمارة العامرة) لخاصكي سلطان، مصدر عثماني يوضّح بالتفصيل النواحي السكنية والاقتصادية لمنطقة اللد وسكانها في منتصف القرن السادس عشر. يفحص رام شواف العمليات الحضرية التي حدثت في اللد في النصف الأول من القرن العشرين. إبان تلك الفترة شهدت المدينة تغييراً جذرياً في التخطيط من مدينة ذات نسيج عام (بالانكليزية: Vernacular architecture) إلى مدينة نامية تتضمن مبادئ التخطيط الغربية لمدينة الحدائق. يسلط شواف الضوء على التأثير الحاسم لزلزال عام 1927م على تنمية المدينة. في المجلد السابق، وصف ساسون بثر الزئبق وشجرة الجميز المجاورة لها، والتي كانت تستريح هنريتا سولد عندها فاختار أساف زلتسر هذا الموقع التذكاري الوطني كحالة اختبار لموقف الدولة ومؤسساتها من مواقع التراث الوطني.

بالتوازي مع هذه المجلة، بدأ نشر نظيرها باللغة الإنجليزية على الشبكة العنكبوتية في الموقع الجديد للمعهد الإسرائيلي للآثار (www.israeliarchaeology.org). ندعو الباحثات والباحثين العاملين في مدينة اللد ومحيطها في مجالات التاريخ والآثار والتراث والثقافة والمحافظة على الإرث الحضاري والعمارة والفن والدين ن يرسلوا نسخاً من أبحاثهم للنشر لدينا. كما ندعو زملائنا لمساعدتنا في نشر خبر وجود المجلة بين الباحثين المهتمين بذلك في إسرائيل والخارج.

نتمنى لكم قراءة ثرية

ولكم تحياتنا - أعضاء طاقم التحرير

Editorial note

We are proud to present to readers the eighth volume of the journal *Lod*, “Diospolis – City of God”. It is evident that this volume expresses the maturity of the journal in many ways. This volume includes very diverse articles; archaeological research based on the synthesis of finds from various excavations, historical studies, both about antiquity and of later periods as well as conservation issues that have been addressed from an architectural and national perspective. As a “mature”, journal you will find in it articles that correspond with studies we have published in previous volumes.

The volume is opened by articles that present a spatial picture of the Lod area. Yitzhak Paz deals with the restoration of settlement processes in the Lod Valley and the Ayalon Basin, in the Early Bronze Age. Paz dedicates the article to Prof. Ram Gophna, a great researcher and teacher who passed away last year. Gophna devoted many years to excavations and spatial research at the Early Bronze sites of the Lod Valley. Aharon Tavger presents a geographical-historical analysis of the list of returnees in the books of Ezra and Nehemiah. He tries to deal with the question of the authenticity of the list and with the definition of its time of editing. The list includes Lod, Hadid and Ono, which are a kind of enclave west of the territory that is mostly in the heart of the traditional allotment of Benjamin. Tavger offers an explanation for including these cities in the list.

Scholars of the Central Region of the Israel Antiquities Authority have been important partners in the journal *Lod*, “Diospolis – City of God” since its inception. As of last year, the IAA central region is a partner in this journal and the fruits of the partnership are evident in this volume. Shahar Krispin, Avraham S. Tendler, Eriola Jakoel compiled information about tombs and cemeteries dating to the Early and Middle Roman period and they are conducting for the first time comprehensive research concerning burial in the city during this period. Based on a research model that assumes that burial took place outside the living area, the researchers try to reconstruct the inhabited area of Lod during the period they studied.

Avi Sasson and Alon Shavit present a synthesis of studies that dealt with lime kilns in the Modi'in area. This region was a major supplier of lime for construction to the city of Lod and neighboring Ramla. The article combines an analysis of survey findings, along with historical, technological and visual documentation of the kilns and is a comprehensive and initial review for anyone seeking to deepen understanding of the ancient lime kiln industry.

In the previous volume, Roy Marom presented a historical overview of the village of Jindas, near the city of Lod. In this volume, Marom presents a comprehensive historical picture of the entire district of Lod in the Ottoman period. The importance of the review is, among other, in the presentation of an initial Hebrew translation of *Waqfit Haski Sultan*, a historical Ottoman document that illuminates in detail the settlement in the Lod sub-district and its residents' economy. Ram Shoeff examines urban processes that occurred in Lod in the first half of the 20th century. This was a time when the city underwent a dramatic planning change from a town with a vernacular texture to a developing city that incorporated the Western planning principles of a garden city. Shoeff highlights the crucial impact of the 1927 earthquake on the city's development. In the previous volume, Sasson presented *Bir el Zeibaq* and the sycamore tree next to it, which served as *Henrietta Szold's* resting place. Assaf Selzer chose this national memorial site as a test case for the state and its institutions' attitude to national heritage sites.

Alongside this publication, an online English version of the journal is being developed, to be published in the new website of the Israeli Institute of Archeology, at: www.israeliarchaeology.org. We call on researchers involved in Lod and its surroundings, in the fields of history, archeology, cultural heritage, preservation, architecture, art and religion to refer publications to us. We call on our colleagues to help us spread the word of the journal among researchers, in Israel and abroad.

We wish you an enriching read,

Sincerely, the Editorial Board,

תוכן עניינים

עמק לוד באגן הירקון-איילון
מעבדה ללימוד מערכי היישוב בתקופת הברונזה הקדומה

ד"ר יצחק פז
רשות העתיקות

عيميك لود في حوض نهري اليركون - أيالون:
مختبر لدراسة الأنماط السكنية خلال العصر البرونزي المبكر

ד. ייטסיק פאז
سلطة الآثار الإسرائيلية

**Lod Valley in the Yarkon-Ayalon Basin
A Laboratory for the Study of Settlement Patterns
during the Early Bronze Age**

*Dr. Yitzhak Paz
Israel Antiquities Authority*

« 9 »

לוד, חדיד ואונו ברשימת שבי הגולה:
מציאות התיישבותית, היסטורית ומדינית
ד"ר אהרן טבגר
המכון לארכיאולוגיה, אוניברסיטת אריאל בשומרון

لود/اللد وحديد/الحديثة وأونو/كفر عانة في قائمة العائدين من الأسر البابلي:
وقائع سكنية تاريخية وسياسية

ד. אהרון טבגר
معهد الآثار، جامعة أرييل في السامرة

**Lod, Hadid and Ono in the List of Returnees:
History, Administration and Settlement Reality**

*Dr. Aharon Tavger
Institute of Archaeology, Ariel University*

« 29 »

טיפוס קבורה חדש בעיר לוד וגבולותיה של העיר בתקופה הרומית

על סמך פריסת בתי הקברות

שחר קריספין, אברהם ש' טנדלר ואריולה יקואל

רשות העתיקות

نوع مدفن جديد في مدينة اللد ومسألة حدود المدينة في العصر الروماني

بناءً على انتشار المقابر حولها

شاحار كريسبين، ابراهام ش. تندلر وأريولا يكوئيل

سلطة الآثار

**A New Type of Tomb from Roman Era Lod
and the Boundaries of the City Based on the Location of its Cemeteries**

Shahar Krispin, Avraham S. Tendler, Eriola Jakoel

Israel Antiquities Authority

« 49 »

תעשיית הסיד בשפלת לוד

פרופ' אבי ששון

החוג ללימודי ארץ-ישראל, המכללה האקדמית אשקלון

ד"ר אלון שביט

מכון ישראלי לארכיאולוגיה

صناعة الشيد في عيميك لود

ב. אברהם (אפי) סאסון

قسم دراسات أرض إسرائيل، الكلية الأكاديمية أشكلون

ד. אלון שאפית

المعهد الإسرائيلي للآثار

The Lime Industry in the Lod Valley

Prof. Avraham (Avi) Sasson

Land of Israel Studies Department – Ashkelon Academic College

Dr. Alon Shavit

Israeli Institute of Archaeology

« 69 »

נפת לוד:

לוד והמרחב העורפי שלה בתקופה העות'מאנית

ד"ר רועי מרום

החוג ללימודי המזרח התיכון והאסלאם, אוניברסיטת חיפה

ناحية اللد: مدينة اللد وريفها خلال العصر العثماني

د. روعي مروم

قسم دراسات الشرق الأوسط والإسلام, جامعة حيفا

Lydda Sub-District:

Lydda and its Countryside During the Ottoman Period

Dr. Roy Marom

Department of Middle Eastern and Islamic Studies, University of Haifa

— ❖ 103 ❖ —

לוד - בנייה, הרס, שימור -

התכנון המנדטורי והשפעתו על חזות העיר כיום

ד"ר רם שואף

אדריכל - מינהל שימור, רשות העתיקות

اللد: بناء، تدمير، وحفاظ عمراني:

التخطيط خلال الانتداب البريطاني وأثره على مظهر المدينة اليوم

د. رام شواف

مهندس معماري، قسم الحفاظ العمراني، سلطة الآثار الإسرائيلية

**Lod - Construction, Destruction, Preservation - Planning During
the Mandate and its Impact on the Appearance of the City Today**

Dr. Ram Shoaff

Architect, Conservation Department, Israel Antiquities Authority

— ❖ 137 ❖ —

ממקום מנוחה ל'אתר לאומי פינת הנרייטה סאלד' בלוד

ד"ר אסף זלצר

החוג ללימודי ישראל, אוניברסיטת חיפה

من موقع استراحة إلى (موقع هنريتا سولد الوطني) في اللد

د. أساف زلتسر

قسم دراسات إسرائيل، جامعة حيفا

**From a Place of Rest to the "Henrietta Szold Corner National Site"
in Lod**

Dr. Assaf Selzer

Department of Israel Studies, University of Haifa

— ❖ 161 ❖ —

נפת לוד:

לוד והמרחב העורפי שלה בתקופה העות'מאנית

ד"ר רועי מרום

החוג ללימודי המזרח התיכון והאסלאם, אוניברסיטת חיפה



ناحية اللد: مدينة اللد وريفها خلال العصر العثماني

د. روعي مروم

قسم دراسات الشرق الأوسط والإسلام، جامعة حيفا

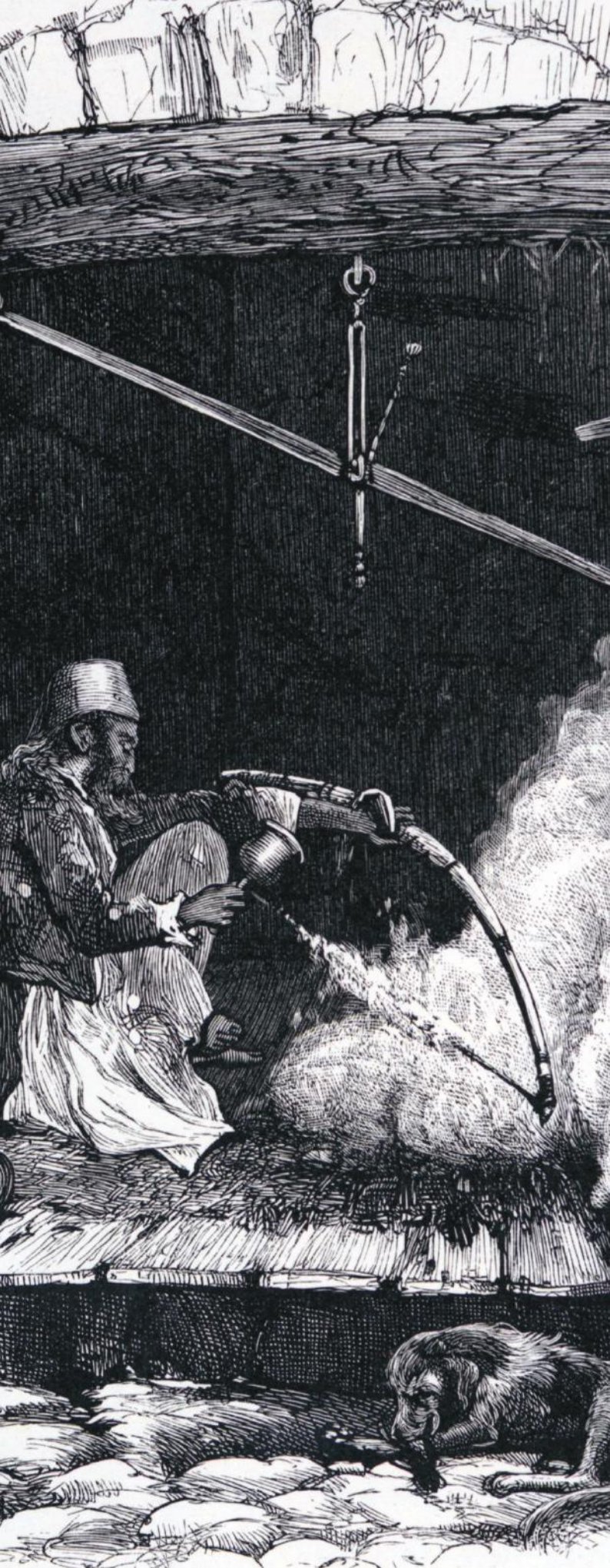


Lydda Sub-District:

Lydda and its Countryside During the Ottoman Period

Dr. Roy Marom

Department of Middle Eastern and Islamic Studies, University of Haifa



תקציר:

נפת לוד (בערבית: נאחית אל-לד) הייתה יחידה מנהלית רחבת-ידיים שהשתרעה בתקופה העות'מאנית מתחומי העיר מודיעין בדרום ועד העיר אלעד בצפון; מאשדות ההרים במזרח, דרך עמק לוד ועד פאתי יפו במערב. במרחב זה התגוררו אלפי תושבים בעשרים כפרים, ולרשותם עמדו מאות אלפי דונמים של אדמה פורייה.

מידת האוטונומיה המנהלית של נפת לוד נקבעה בהתאם לאיזון המשתנה בין עוצמתה הכלכלית של לוד לבין השפעת המרכז האדמיניסטרטיבי ברמלה. כמרחב כלכלי, המרחב העורפי של לוד נותר יציב לאורך התקופה העות'מאנית. נפת לוד אוחדה עם נפת רמלה בראשית המאה השש-עשרה, אך בראשית המאה השמונה-עשרה היא כבר הייתה נפה עצמאית בגבולות דומים לגבולותיה בראשית המאה השש-עשרה.

קרבתה של לוד לסל-התבואה של עמק לוד, מיקומה על דרכי המסחר היבשתיות וסמיכותה לנמל יפו תרמו לפריחתה הכלכלית גם בתקופות של חוסר יציבות ביטחונית. כלכלת לוד נשענה על תעשיית הזית (שמן וסבון), גידול כותנה ומסחר במאות השש-עשרה עד השמונה-עשרה ניהלו פקידי ווקף וסוחרים אירופאים את הפעילות הכלכלית, ואילו למן שלהי המאה השמונה-עשרה מילאו תפקיד זה בעיקר סוחרים עירוניים בני המקום (בדומה למצב שהתהווה בשכם ובשאר ערי הלבנט).

פלישות הנוודים במאה השבע-עשרה ובמאה השמונה-עשרה החריבו ישובים באזור לוד. במאה התשע-עשרה, הבסת הבדואים בידי ברית כפריים בהנהגת בני אבו עיוש וחיאוק מוטת השליטה של המדינה העות'מאנית, אפשרו את התרחבות ההתיישבות של תושבי ההר והתקבעות יישוביהם במקביל להתיישבות נרחבת של מהגרים ממצרים בכפרי המישור. התפתחות העיר וסביבתה הואצה והגיעה לשיאה בתקופת המנדט הבריטי.

מילות מפתח: לוד; מרחב עורפי; התקופה העות'מאנית; היסטוריה מקומית; גידולי יצוא

Abstract

During much of the Ottoman period, the sub-district of Lydda (Lod) was a large administrative unit that stretched from the present-day city of Modi'in in the south to the present-day city of Elad in the north; from the foothills in the east, through the Lod Valley to the outskirts of Jaffa in the west. This area was home to thousands of inhabitants in about 20 villages, who had at their disposal tens of thousands of hectares of prime agricultural land.

The changing balance of power between the economic strength of Lydda and the influence of the neighboring administrative center in Ramla governed Lydda's degree of administrative autonomy. As an economic space, however, Lydda's hinterland remained relatively stable throughout the Ottoman period. Lydda Sub-district was united with Ramla Sub-district in the early 16th century but by the early 18th century, it was re-established within similar boundaries to those that existed in the early 16th century.

Lydda's proximity to the grain basket of the Lod Valley, its location on the mainland trade routes and its proximity to the port of Jaffa, all contributed to its economic prosperity even in times of security instability. Lydda's economy relied on the olive industry (oil and soap), cotton cultivation and trade. From the 16th to the 18th centuries, Waqf officials and European merchants managed much of this economic activity, while from the late 18th century this role was played mainly by local urban merchants (similar to the situation in Nablus and other Levantine cities).

The nomadic incursions of the 17th and 18th centuries depopulated some villages in Lydda's area. During the 19th century, the defeat of the Bedouins by the Abu Ghosh peasant alliance, and the increasing control of the Ottoman state on its internal security, facilitated the renewed expansion of settlement in the lowlands by the inhabitants of the highlands, in parallel with the extensive settlement of immigrants from Egypt in the coastal plain. The development of Lydda thus accelerated, reaching its peak during the British Mandate period.

Keywords: Lod; Hinterland; Ottoman Period; Local History; Export Crops

ملخص

خلال العهد العثماني، كانت ناحية اللد وحدة إدارية واسعة امتدت من مدينة موديعين جنوباً إلى مدينة إلعاد شمالاً ومن منحدرات جبال القدس شرقاً عبر وادي الصرار (عيميك لود) حتى ضواحي يافا غرباً. ضمن هذه المنطقة عاش الآلاف من السكان في عشرين قرية، وكانت تحت تصرفهم مئات آلاف دونمات من الأراضي الزراعية الخصبة.

درجة الاستقلالية الإدارية لناحية اللد كانت نتيجة التوازن المتغير بين القوة الاقتصادية لمدينة اللد وتأثير المركز الإداري في الرملة. كمنطقة اقتصادية، ظلت المنطقة القريبة من اللد مستقرة طوال الفترة العثمانية. اتحدت ناحية اللد مع قضاء الرملة في أوائل القرن السادس عشر، ولكنها تأسست من جديد في بداية القرن الثامن عشر داخل حدود مماثلة لحدودها في أوائل القرن السادس عشر.

ساهم قرب موقع مدينة اللد من السلة الغذائية في وادي الصرار وموقعها على طرق التجارة الرئيسية وقربها من ميناء يافا في ازدهارها اقتصادياً حتى في أوقات عدم الاستقرار الأمني، كما اعتمد اقتصاد اللد على زراعة الزيتون لصناعة زيت الزيتون والصابون وعلى زراعة القطن والتجارة العامة. بين القرن السادس عشر والقرن الثامن عشر ميلادي، أدار مسؤولي الأوقاف والتجار الأوروبيون غالبية النشاط الاقتصادي، بينما بدأ تجار المدن المحلية في المناطق الحضرية يلعبون هذا الدور منذ أواخر القرن الثامن عشر (على غرار الوضع في نابلس وباقي مدن بلاد الشام).

أدت الغزوات البدوية في القرنين السابع عشر والثامن عشر ميلادي إلى تدمير بعض القرى في منطقة اللد. بعد انتصار حلف الفلاحين بقيادة أبي غوش على العربان في منتصف القرن التاسع عشر وتقوية سيطرة الدولة العثمانية بعد نظام الإصلاحات العثمانية (التنظيمات) تمكن سكان الجبل من النزول غرباً وتأسيس خرب سكنية وقرى جديدة لهم بالتوازي مع توطين واسع النطاق للمهاجرين المصريين في قرى السهل. أخيراً؛ تسارع تطور مدينة اللد ومحيطها وبلغ ذروته خلال فترة الانتداب البريطاني.

كلمات مفتاحية: اللد؛ ريف؛ الفترة العثمانية؛ تاريخ محلي؛ محصول نقدي

נפת לוד (בערבית: نَافِطَة אל-לוד) היתה יחידה מנהלית רחבת-ידיים שהשתרעה בתקופה העות'מאנית מתחומי העיר מודיעין בדרום ועד סביבות העיר אלעד בצפון; מאשדות ההרים במזרח, דרך עמק לוד ועד פאתי יפו במערב (רובינסון וסמית 1841, ג: 121; גרוסמן 2004: 240-241). במרחב זה התגוררו אלפי תושבים בעשרים כפרים, ולרשותם עמדו מאות אלפי דונמים של אדמה חקלאית פורייה. באופן מפתיע, חרף חשיבותו הרבה, טרם זכה מרחב התיישבות זה למחקר ייעודי בנפרד.

תולדות המחקר

המרחב העורפי של העיר, בתחומה של נפת לוד, בתקופה העות'מאנית תואר בכתבי נוסעים כמרחב דליל אוכלוסין, ומנגד הוא הוצג במחקר המודרני כדוגמה בולטת ליציבות יישובית. כותבים שהושפעו מתזת-השקיעה בחקר האימפריה העות'מאנית חיפשו עדויות להתנוונות המרחב הכפרי, ואילו אחרים, בעיקר גיאוגרפים, ביקשו להסביר את היציבות היישובית בעמק לוד, המתחייבת לשיטתם מגורמי המיקום העדיפים שלו (אדמות פוריות, מישוריות ומנוקזות היטב בקרבה לשווקים ודרכי המסחה; בוטו 2011: 212; גרוסמן 1983: 99-100; 1994: 154-156). המחקרים ההיסטוריים-גיאוגרפיים דנו במאות השש-עשרה והתשע-עשרה בלבד, ואילו דיונים אחרים התמקדו בתולדות העיר לבדה (גרוסמן 1983; וקרט 1977: 85-95; זינגר 1990). ברוב המקורות, חוקרים עבריים מיעטו להשתמש במקורות בערבית, ואילו חוקרים ערביים כמעט ולא התייחסו להיבטים הגיאוגרפיים, ואף נמנעו מלהסתיע בספרות העשירה שהותירו אחריהם נוסעים מערביים וחוקרים עבריים כאחד (אבו ליל ללא תיארוך; ביזו 1990: 13-14; מניר 1997: 5-11; ובמידה פחותה אל-פאר 2009).

מתודולוגיה

המאמר מבקש לגשר על הפערים הקיימים בספרות המחקר על ידי בחינה משלבת של המקורות הראשוניים לצד ספרות המחקר על תולדות לוד ונפתה בתקופה העות'מאנית (בשנים 1517 - 1917).

בפן המתודולוגי, המחקר מתבסס על שיטות העבודה והערכת המקורות שהוצגו במאמריי הקודמים (מרום 2020; ששון ומרום 2020; מרום 2021). לשם הפרשנות ההיסטורית, נסתייעתי באסכולת האנאל מבית מדרשו של פרננד ברוודל (Braudel) (ברודל 1958). אסכולת האנאל מייחסת חשיבות לגורמי-יסוד גיאוגרפיים, טופוגרפיים וכלכליים. בציר הזמן, היא מבחינה בין שלוש מסגרות: המשך הארוך (de longue durée) - העוסק בתמורות ארוכות-טווח במרקם ההיסטורי; תמורות במשך זמן הביניים, המתרחשות במשך עשרות שנים (conjunctures) והיסטוריה אירועית קצרת-מועד (événements) (לה-רוי לדורי 1972; לניסיון ראשוני ליישום מתודולוגיה זו ביחס ללוד, עם תוצאות מעורבות, ראו טרנזי 2011). המאמר הנוכחי מתרכז במשך זמן הביניים, שמדגיש את התמורות ההדרגתיות, אך רבות החשיבות, שחלו בנפת לוד בתקופה העות'מאנית, תוך הרחבת הדיון בהתבסס על מבחר נרחב של מקורות, עבריים, לועזיים וערביים כאחד. בכך, המאמר מספק רקע היסטורי-גיאוגרפי עדכני ומהימן להבנת ההקשר הטמפורלי והמרחבי של ההתיישבות בעיר ובסביבותיה.¹

הדיון יתמקד במאפייני המרחב במישורים המנהליים, הדמוגרפיים-התיישבותיים והכלכליים.² כתרומתו הצנועה לדיון ההיסטורי, המחקר מבקש להראות כי התפתחות ההתיישבות בלוד היתה קשורה הדוקות לתולדות המרחב העורפי, ההינטרלנד, שלה. אזור זה משקף במאפייניו את המורכבות הרבה שאפיינה את

1. תקופת המחקר חולקה לשלושה שלבים, מטעמי נוחות ולפי שיקולי מקורות, המקבילים באופן ניכר גם להתפתחויות היסטוריות-יישוביות במרחב המחקר: המאה השש-עשרה, המאות השבע-עשרה והשמונה-עשרה, והמאה התשע-עשרה וראשית המאה העשרים. הדיון בכל תקופה חולק לסעיפים העוסקים במנהל, בהתיישבות ובדמוגרפיה, ובכלכלה.

2. חלוקה נושאית זו הינה הבניה מחקרית שאינה משקפת את המציאות במלואה. הסדרי המנהל והמיסוי, למשל, הכתיבו חלק ניכר מהפעילות הכלכלית. הפוטנציאל הדמוגרפי הושפע ממדיניות המיסוי והגדיר את התפרוסת היישובית וחלק ניכר מהיקף הפעילות הכלכלית. יחד עם זאת, מצאנו כי החלוקה הנושאית מסייעת בשמירה על סדר בהצגת הדברים.

תהליכי התמורות בישוב הכפרי בארץ. בתקופה העת'מאנית, מושא דיונו, ההתיישבות הושפעה ממגוון גורמים אנושיים, כגון: משטרי מיסוי, מסחר, רפורמות שלטוניות, מלחמות ופלישות נודדים, הגירה וייסוד ישובים. בחינת גורלן של נקודות ההתיישבות השונות במרחב הכפרי חיונית להבנת תולדותיה של העיר והיא שופכת אור נוסף על מורכבותם של תהליכי פיתוח כלכלי, התיישבות ונטישת ישובים בלבנט העות'מאני בכללו.

ה"משך הארוך" של לוד³

לוד ממוקמת בלב אדמות הסחף הפוריות של עמק לוד. העושר החקלאי של האזור תרם לצמיחתה הכלכלית של לוד והמרחב העורפי שלה, וכן השפיע על מעמדה כמרכז פוליטי וכלכלי במשך ההיסטוריה (וקרט 1977: 28-34). יישובה של לוד החל בתקופה הניאוליתית הקרמית והיא נזכרת לראשונה בתקופת הברונזה המאוחרת ופעמים אחדות במקרא. בתקופה הרומית נודעה לוד בשם "עיר אלוהים" (Diospolis). בנצרות, היא התפרסמה כעירו של גאורגיוס הקדוש, חייל רומי שמת על קידוש אמונתו בראשית המאה ה-4 לספירה. מקום קבורתו המשוער בעיר הפך למוקד חשוב לעלייה לרגל (אבו ליל ללא תיארוך: 17; אל-פאר 2009: 28-29; טרייסטר 2016; מניר 1997: 174-176). בתקופה הביזנטית שימשה לוד כבירת המחוז פלשתינה פרימה.

קרנה של לוד ירדה לאחר הכיבוש המוסלמי בשנת 636 לספירה, ואוכלוסייתה הידלדלה עקב העברת תושביה לרמלה, שהוקמה כבירתו החלופית של ג'ינד פלסטין בימי סל'מאן בן עבד אל-מאלכ (בשנת 715/6 לספירה) (אבו ליל ללא תיארוך: 17; גת 2015: 143-144; לוז 2017; מניר 1997: 6).⁴ לאחר נפילתה של לוד לידיים צלבניות בשנת 1099 לספירה, נודעה העיר בשם St. Jorge de Lidde (גת 2015: 144). בעקבות קרב קרני חטין בשנת 1187 לספירה החליפה לוד ידיים מספר פעמים עד לכיבושה בידי הסולטאן ביברס בשנת 1266 לספירה (אבו ליל ללא תיארוך: 19; גת 2015: 145-146; מניר 1997: 8-9). ביברס הרס את כנסיית ג'ורג' הקדוש והקים בין חורבותיה מסגד שמשך מתפללים מקרוב ומרחוק (אל-חנבלי 1968: 71-72). בעקבות הרס ערי החוף, פרח לוד כתחנה מסחרית על דרך המלך וכמרכז של יחידה מנהלית נרחבת (וקרט 1977: 73).

לוד תרמה ליציבות במערכת היישובית של אזור השפלה ומישור החוף הדרומי. כיישוב שהתקיים ברציפות בתקופה הממלוכית ובתקופה העות'מאנית, היא הפכה לאבן שואבת למאות משפחות נוצריות ומוסלמיות מרחבי העולם (לרשימת 330 משפחות שהתגוררו בעיר בשלהי תקופת המנדט, ראו הויה, ללא תאריך). לאורך חלק גדול מהתקופה העות'מאנית לוד הייתה כפופה מבחינה מנהלית לרמלה השכנה. למרות זאת, היא שמרה על מעמדה כמרכז מסחרי העומד בזכות עצמו (הוטורות ועבד אל-פתאח 1977: 25; נעמת אללה, 2004: 15). בעיר פעל מדי שבוע "סוק אל-בַּרְיִין" ("שוק שתי היבשות") שבו סחרו בגידולים חקלאיים ובבהמות מרחבי הלבנט (אל-פאר 2009: 85-86; בוסוו 2011: 439; מניר 1997: 21-22; נעמת אללה 2004: 258). הסוחרים הרבים שעברו בלוד לאורך דרכי המסחר הצדיקו את הפעלתו של ח'אן אל-חלו במרכז הישוב (אל-פאר 2009: 93-94; דעאדלה 2017; טרנזי 2011: 75-79; לורטה 1884: 385-387; שביט 2018, 2020).

במשך מאות שנים לוד היתה מרכז לגידול עצי זית ותעשיות הלוואי שלהם. כרמי הזיתים סיפקו את פריים לבתי בד ומסבנות רבים בעיר (הרטמן 1883: 138; אבו ליל ללא תיארוך: 15-22, 31; מניר 1997; אל-פאר, 2009). למרות חשיבותה הכלכלית, בתקופות האסלאמיות המאוחרות לוד נותרה ישוב פרזות והייתה חשופה להתקפותיהם של שבטים בדואים סובבים וצבאות שחלפו בה (איור 1).

3. סעיף זה הוא נוסח מעודכן לקטע שהוצג במאמרי המשותף עם אבי ששון (ששון ומרום 2020: 53-54).

4. זוהי הדעה הרווחת במחקר המודרני, המתבססת על פשט המקורות המוסלמיים הקדומים. לעומת זאת, יש הסבורים, כי רמלה הפכה לעיר הגדולה בין השתיים רק מאות שנים לאחר היווסדה (טורגה 2017).



איור 1: לוד בשלהי המאה התשע-עשרה (קטע מצילום על ידי האחים אנדרווד 1900)

סביבת לוד במאה השש-עשרה

מנהל

בשנת 1517 כבשו כוחותיו של הסולטאן העות'מאני, סלים הראשון, את האימפריה הממלוכית. בשנים הבאות, ערכו השלטונות העות'מאניים סקר מפורט של הפוטנציאל החקלאי, הכלכלי והדמוגרפי של נחלותיהם החדשות, אשר הוקצו בחלקן למימון שירותם הצבאי של פרשים ומפקדי צבא (ראו הוטרות ועבד אל-פתאח 1977; זינגר 1990: 56; אל-סואריה 2008). השלטון החדש שמר בתחילה על החלוקות המנהליות הקיימות. במפקד שנערך בשנת 932 לה' - 938 לה' (1526 - 1532 לספירה)⁵ הייתה נפת לוד כפופה ישירות למחוז עזה. גבולותיה בתקופה זו לא ברורים, שכן הדפתרים הקשורים בה טרם ראו אור. בהמשך, הנפה אוחדה עם נפת רמלה, שגבולה הצפוני היה נהר הירקון (נְהַר אֶל-עוֹנִי'א), והיא השתרעה עד לקו עֶאבוּד - סִיֶּרָא ונחל שורק בדרום (זינגר 1990: 52, 56). נפת רמלה, אגד כפרים שבמרכזו כפר גדול או עיירה, התאפיינה בהיעדר משפחה שלטת (בניגוד להסדרים החברתיים-שלטוניים שהתקיימו בנפות שכנות, כגון: בני זיד, בני חֶאֶרְת', בני עמיר ובני חמאר).

בְּדִפְתָּרֵי תְּחָרִיר מִס' 131, משנת 932 לה' - 938 לה' הוקצו חלק מהכפרים באזור לוד למפקדי צבא. למשל, אל-יהודיה וכפר עאנה הוקנו לאחמד ג'לבי (קרי: קְּשֶׁלְבִי) בן ולי דוכרי, מפקד כוחות הצבא במחוז עזה לשעבר, ואילו ג'נדאס הונחלה למפקד בשם ג'עֶפֶר בֶּכ (אל-סואריה 2008: 131). אנשי הצבא התפרנסו מהכנסות המסים בנחלות שהוקצו להם, והיה מצופה מהם להבטיח את הסדר והביטחון באזורים שתחת אחריותם. בדפתרי-מפצל משנת 1005 לה' / 1596 לספירה הוגדרו רובם המוחלט של הכפרים כיישובים בשליטת אנשי צבא, למרות שבפועל מרבית הכנסותיהם הוקדשה למוסדות דתיים וענייניהם השוטפים נוהלו על ידם.

בשנת 1552 לספירה ייסדה הַנְּרָאם "ח'אֶכְכִּי" סולטאן, אשתו המועדפת של הסולטאן סְלִימָאן המפואר (בשלטון בין השנים 1520-1566), את מוסד הצדקה "אל-עֶמְאָרָה אל-עֶאמְרָה" בירושלים (אל-מהתדי 2005: 325-353; קטנאני 2017). בכדי לממן את פעילות הצדקה ובתי התמחוי של ה"עמארה" הוקדשו לה ההכנסות הפנויות מעשרים כפרים (יישובי קבע מאוכלסים) ומזרעות (חלקות אדמה מעובדות ללא אוכלוסיית קבע) בין ירושלים ויפו, אשר משקפים, ככל הנראה, את גבולותיה ההיסטוריים של נפת לוד (הייד 1960: 143-144; זינגר 1990: 72; זינגר 2002: 50-52; צאלחיה 2002: 76-78). ההקדשים מילאו תפקיד חשוב בניהול הפעילות הכלכלית בכפרים, ונציגיהם אף הכתיבו לתושבים מה לגדל (ראו להלן). לוד וכפריה היו כפופים למשנה לקאדי (בערבית: 'נאיב

5. מניין השנים המוסלמי מכונה בערבית 'הַג'ֶרָה', מלשון "הגירה" והוא מתייחס לשנת 622 בה היגרו מחמד ומאמיניו ממכה למדינה. כמו השנה העברית, השנה ההג'רית הינה ירחית וקצרה ב-11 ימים משנה קלנדרית, אך בהיעדר עיבור חודשים היא אינה מסונכרנת עם לוח השנה השמשי. תאריך הגירי מסומן באות ה' לאחר ציון השנה.

שרעיו) שישב באל-רמלה. בשנות ה-80 של המאה השש-עשרה נעשה ניסיון שיפוטי להפריד את לוד מרמלה, כאשר הקאדי בירושלים מינה משנה מטעמו בלוד שהופקד על כפרי הנפה ההיסטורית, אשר הכנסותיהם הוקדשו להקדש ה"עמארה". המשנה נהג ביד קשה בתושבים של כפרי ההקדש. בעקבות תלונות התושבים, הסריס העליון, שהיה ממונה על הווקף, השיג פירמאן שהדיח את המשנה בלוד וביטל את משרתו החדשה (הייד 1960: 45 ו-55-56). במאה התשע-עשרה חודשה משרת הקאדי בלוד (נעמת אללה 2004: 50).

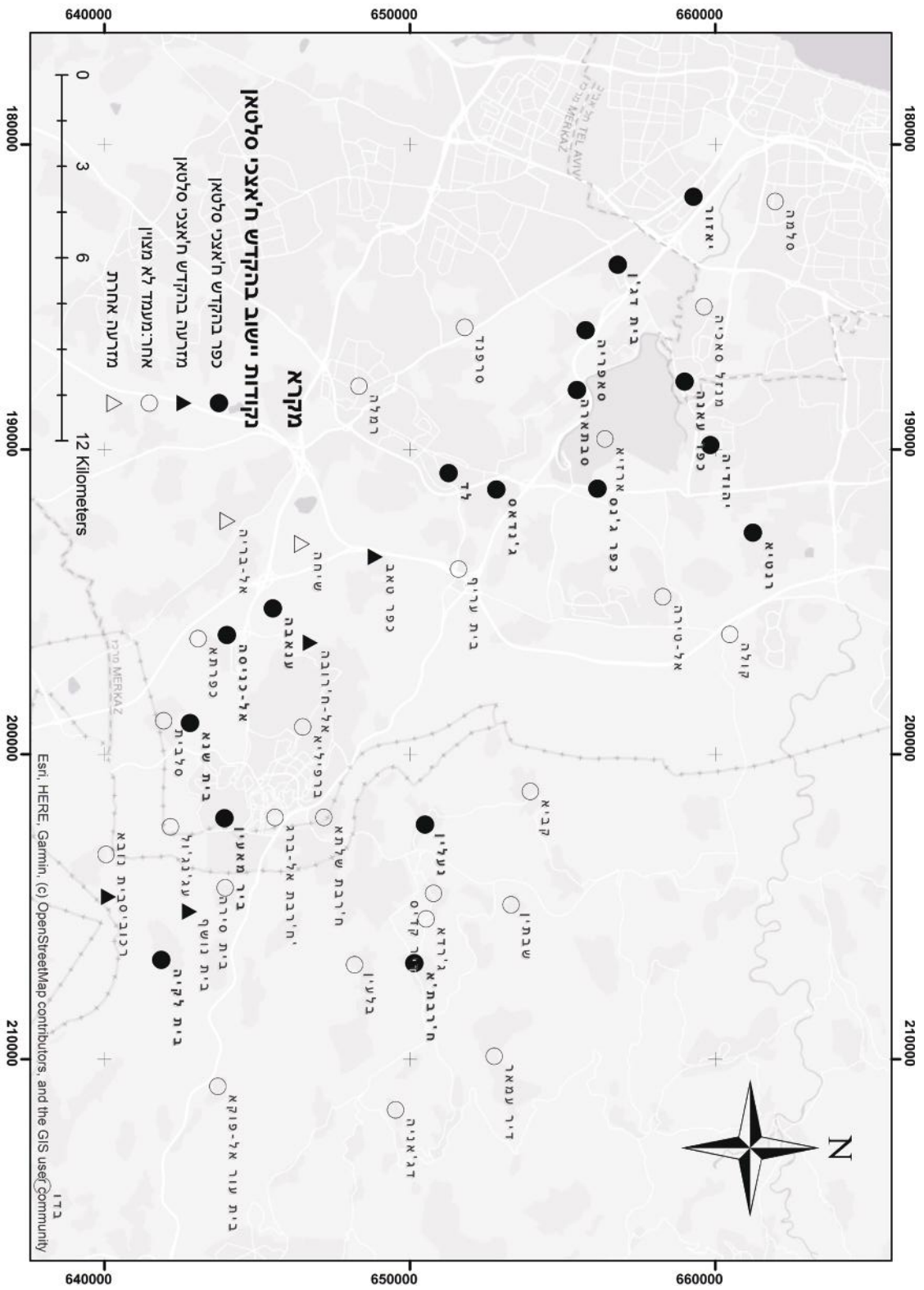
התיישבות, דמוגרפיה וגיאוגרפיה

המפקדים העות'מאניים מלמדים על צמיחה יישובית באזור לוד במשך המאה השש-עשרה (זינגר 1990). בכתב ההקדש של ח'אצכי סלטאן, משנת 1552, נחשף המערך היישובי הצפוף באזור באמצע המאה השש-עשרה לספירה, וכן סדרי עיבודן של נחלות בלתי מיושבות בידי כפרים אחדים (סטפן 1945; אל-עלמי 2001). כתב ההקדש מכיל תיאור מנהלי, גיאוגרפי וטופונימי יחיד במינו של נפת לוד. לפיכך, מצאנו לנכון להביא את תרגומו המלא (שמות משבצות קרקע הודגשו ב**אות עבה**). לאיתור המקומות, ראו מפה 1 ואיור 2).⁶ השלמות או הבהרות לתרגום הטקסט המקורי ניתנו בסוגריים מרובעים ואילו המונחים בערבית מוצגים בסוגריים עגולים.



איור 2: קטע מוקפית ח'אצכי סלטאן

6. שמות המקומות אזהו ונדגמו לפי מפת ה-SWP, מפות טופו-קדסטוריות בקני"מ 1:20,000 מתקופת המנדט ומקורות אחרים. עקב קוצר היריעה שמות מיקרו-טופונימיים (כגון שמות חלקות אדמה קטנות, עצים, גאיות ומתקנים שונים, לא תורגמו ולא נעשה מאמץ מרוכז לזהותם.



מפה 1: המערכת היישובית באזור לוד לפי רקפית ח'אצני סלטאן (שרטוט: המתבר)

מהם [הנכסים] מלוא הכפר הקרוי **לד** [לוד] הנמצא בנאחית **רמלה** הכפופה לעזה המוגנת [...] בשיעור 2500 דרהם

[...]

מהם מלוא הכפר **בית [א]כסא** מישובי **אל-קדס אל-שריף** [ירושלים] [...] הגובל מדרום בח'לת אם לפעה וואדי אל-צראר ואתון אל-עראיש [כבשן סיד] והרוגם ומזרח בגדר עד לעראק אל-צ'חצ'אח וראש שעב אל-תנור ושעב [שלוחה] בין אדמתו ו[בין אדמות] **בית חנינא** והדרך ההולכת לכפר **בדוא** [בדו] ומערבה בדרך הנזכרת ועולה ממנו אל רגמי בדו (רג'אם בדוא) ואל-עארוץ' ועין אל-עליק ואדמות **בית טלמא**

ומהם זכויותיו [של בית אכסא] **במזרעת אל-ח'רובה** השייכת לו והכלולה בגבולותיו הנזכרים

ומהם 18/ קראט מתוך 24 קראטים⁷ מכפר שנקרא **כפר ג'נס** שאין צורך לציין את מיקומו ואת גבולותיו המפורסמים הידועים לבא מקרוב ורחוק⁸

ומהם כפר הנקרא **כפר עאנא** [כפר עאנה] עם המזרעה הנקראת **כפר טאב** [אל-נבי דאניאל, ראו להלן] שאין צורך לבאר את מיקומם וגבולותיהם עקב פרסומם בקרב הנחות והאציל

[...]

ומהם מלוא הכפר **בית לקיא** [מישובי ירושלים]⁹ שגבולו מגיע בצד הדרומי לאפיק המים ועץ אלה ואלת מסטיק ועץ חרוב מצוי בר באל-עראק¹⁰ אשר באל-ח'דבה¹¹ ועץ אשחר ארץ-ישראלי באדמת הכפר **בית נובא** ומזרחה באפיק בתחתית (ד'יל) ח'לת אל-מרג'אן וואדי **בית עור אל-פוקא** בח'לת אל-סלעי ועראק בקרקעית האפיק ועלית-צלית ואל-ח'נידק וערקאן בראק והצ'באן ה[א]רון וצפונה בור מי גשם ועראק שבו נמצא אל-מקראן וגדר [אבן] שיש בה עץ אלה¹² וח'לת בני מעאלי וגדר בח'לת אל-חראמיה והאפיק בקרקעית ואדי אל-פואר ותחתית ההר במנזלת אל-ערמויאת ואל-מע'אסל ומערבה בגדר ואבנים צמודות איתנות (ראסח'יה) ועץ אלת מסטיק ליד מאגר תת-קרקעי (צהריג') ואבן איתנה מול מרג' אל-ג'לבאנה ועץ עוזרר קוצני בין שני בורות מים ועמוד בקרבת הדרך¹³ ורוגם אבני צור בואדי אל-ח'דאדי

ומהם זכויותיו [של בית לקיא] **במזרעת בית נושא** השייכת לו ומזרעת **רכוביס** הכלולות בגבולו

[...]

ומהם מלוא הכפר **אל-כניסה** מישובי **אל-רמלה** הגובל בדרום בדרך המלך ומאגר תת-קרקעי ומזרחה עראק ואדמת **כפרטא** [כיום, חורבת כפר-טוב] ואל-ג'עאריה וצפונה הוואדי בין אדמות **ענאבה** ואל-כניסה עד ביארת ענאבה [באר הכפר ענאבה] ומערבה הכביש וואדי אל-סכה ודרך אל-ע'פר

ומהם מלוא הכפר **ביר מאעין** הגובל מדרום באדמת **עג'ניול** וחאיט מרג' עאזר ועין אל-עוינה וג'ורת¹⁴ אל-ראס וממזרח באדמות **בית סירה** ואל-מזניק ואל-עין וקיר אל-ברג' והצפוני אדמת **ח'רבת אל-ברג'** והדרך המובילה לבית קברות (ג'באנה) ועץ שיזף מצוי בואדי בראק והמערבי אדמת **בית שנא** וקיר **בית שנארה** [צ"ל בית שנא] וסלע ש[שחקוק] בו צלב

7. קראט היא יחידת מידה לציון חלקים משלם (השווה ל-24 קראט).

8. נראה שתיאור הגבולות לא עמד לרשות מחברי המסמך, ולכן הם פטרו את עצמם מלתאר את גבולות הנחלה של כפר ג'נס וכפר עאנה.

9. ראו הייד 1960: 143 הערה 7.

10. מילה שפירושה מצוק, מערה או סלע גדול. עקב חוסר בהירות לגבי משמעותה, היא לא תורגמה כאן.

11. מילולית "גיבנת", ובהשאלה - מונח גיאוגרפי לתיאור תצורות אדמה דמויות גיבנת או גבעות שטוחות.

12. במקור: בטם. יש חוסר ודאות לגבי הזיהוי המדויק (אלה אטלנטית או אלה ארץ-ישראלית).

13. כך במקור, ואפשר שהכוונה היא לאבן מיל.

14. במקור, בטעות, "ג'וזת-" (עץ השקד); עקב שיבוש בניקוד המבחיך.

ומהם מלוא החלק מהכפר **סבתארה** [סבטארה] ששיעורו 12 קראט מתוך 24 קראטים. גבולו הדרומי עץ שיזף מצוי בין אדמתו ו**סרפנד** [צרפנד אל-עמאר] והדרך ההולכת לים המלוח [הים התיכון] ומזרחה עץ שיזף מצוי בין אדמותיו ו**ארזיא**¹⁵ וג'ר אל-קנאטיר וצפונה הואדי ועץ עוזרר קוצני ומערבה אדמת **כפר עאנה** אבן ועמוד איתנים

ומהם מלוא הכפר **ענאבה** שגבולו מגיע דרומה אל תעלת אל-ברדה (קנאת אל-ברדה) ואבן איתנה והדרך המובילה ל**מזרעת אל-בריה** ועראק אל-בקור ומזרחה באדמת **אל-ח'רובה** ושני עצי פיקוס התאנה שביניהם מאגר תת-קרקעי וצפונה בערקאן ממערב למרג' כב כור והדרך [המובילה] אל **מזרעת שיחה** ומערבה באבן בקרבת עץ בהלול¹⁶ ובור מים חרב בחדבת נגימה

ומהם מלוא החלק מהכפר **סאפריה**¹⁷ ששיעורו 21 קראט מהשלם [24 קראט] הגובל בדרום בדרך לעבר ג'ורת¹⁸ אל-עמוד ואבן איתנה בקרבת הדרך [ההולכת] לכפר **לד** ומזרחה האפיק בין שניהם [לוד ואל-סאפריה], קרי נחל איילון] ו**סבתארה** והעמוד בקטעת אל-ג'אמע בקרבת **סבתארה**¹⁹ וצפונה חלקת סעד וסעד ועמוד איתן בין שניהם ובין **בית דג'ן** ומערבה אדמת **בית דג'ן** ואבן איתנה

ומהם מלוא הכפר **ח'רבתי'א** [אל-מצבאח] שמדרום להם [כך במקור] אדמת **בלעין ודג'אניה** [אל-ג'אניה] ומע'ארת עראק אל-חמאם ועין איוב עליו השלום²⁰ ומזרח להם אדמת **דג'אניה** ועראק אל-ר'ח'מה ומצפון להם אדמת **דיר עמאר** וגדר וראס מרג' אל-סוס וממערב להם אדמת **ג'ירדא**

ומהם מלוא החלק מהכפר **ג'נדאס** ששיעורו 7 קראט משלם [24 קראט]. גבולו הדרומי גשר ג'נדאס²¹ ואבן איתנה בין שניהם ולד ובמזרח אדמת **בית עריף**²² וגבול (ת'חם) שבו אבנים ו-ואדי אל-צ'ראר והצפוני חלקת ארץ' אל-ג'אמע וברכת אל-ס'רארה וגשר כפר ג'נס²³ ומערבה דרך המלך אל **ג'נדאס**

ומהם מלוא הכפר **יאזור**. גבולו הדרומי ע'ליט ובית ק'צב ישן והמזרחי אל-חרור אל-אחמר מאגר תת קרקעי שבו פיקוס התאנה ואל-את'מאד [בארות רדודות]²⁴ ואל-חפאיר [בורות מי נזאז] וחדבת סמון אל-קבלי וואדי **מנזל סאכיה**²⁵ והצפוני חלקת אדמת **סלמה** והמערבי עץ שיזף מצוי מערבית לבארות אל-ת'מאד ועץ אורן

ומהם מלוא הכפר **יהודיה**. גבולו הדרומי העמוד לעבר סדרת מוסא [עץ שיזף] והמזרחי האפיק ואבן בלאטה ליד אדמת אבו כבאש וברכת אבו מקבל וצפוני עץ אורן וממנו [הגבול] מגיע לעוזרר קוצני מאגר תת קרקעי ליד עץ אלון תבור ובית-בד/גת (מעצרה) בקרבת ע'אבת אל-שלקה והמערבי חדבה [אשר ממנה] נוזלים מים ועץ חרוב מצוי גדול ושקמי אל-עבסי (ג'מיז אל-עבסי) וחק'ר אל-שיח' עלי

וממנה מלוא החלק מהכפר **בית דג'ן** ששיעורו 18 קראט ושליש הקראט מ[24] קראטים. גבולו הדרומי עץ שיזף מצוי ובאטן זאמל²⁶ ושקמי אולאד חסן ומקתאה סעדון, ומזרחה אבן איתנה ועמוד וממנו אל

15. ככל הנראה אדמות ארזית אל-סדרה בתחומי שדה התעופה בן גוריון (נ"צ 6563.1895)
16. הזיהוי הבוטני לא ידוע. אולי צ"ל מלול (עץ אלון).
17. בכתיבה עות'מאנית מקובל להשמיט את אל- הידוע בערבית משמות ישובים.
18. במקור, בטעות, "ג'וזת-".
19. שם הכפר נכתב כסבתארה במאה ה-16 וסבטארה במקורות מאוחרים יותר. לאורך המאמר תשמש הצורה סבטארה, למעט בציטוטים.
20. מעיין מקודש בקרבת אל-ג'אניה. בתקופה העות'מאנית נהגו לעלות אליו לרגל בחודש אפריל.
21. אודות גשר ג'נדאס ראו וקרט 1977: 75-76; גת 2020 וציטרון 2020.
22. נחלת בן-שמן (מרום 2021: 36; אצ"מ, KKL3\809
23. גשר זה היה ממוקם, ככל הנראה, על דרך המלך והוא לא השתמר.
24. תועתק בטעות כאת'מאר (פירות), עקב דמיון בצורת האותיות ד' ור' בערבית. העורך יוצר הקבלה בין את'מאד לחפאיר - כשני סוגים של בארות מים רדודות.
25. הכפר סאכיה (רמת פנקס באור יהודה), המוכר מכתבי הקדש ממלוכיים מהמאה החמש-עשרה (מרום 2021: 15)
26. במקור, בטעות, ראמל.

עמוד [אחר] ושני עמודים איתנים [נוספים] והדרך וצפונה האפיק עד אדמת **יאזור** ומערבה **מנזל סאכיה** ועץ רותם המדבר בחדבת סמון מאגר תת קרקעי שבו פיקוס התאנה

וממנו מלוא הכפר **בית שנא** שגבולו הדרומי מגיע עד דרך המלך ומראגי אל-בקה וגדר בשני מקומות, ומזרחה באדמות הכפר **סלבית** [במקור, בטעות: סלפית] ואבן מנוקבת (ח'רזה) בואדי אל-ג'אמע וצפונה באדמת **ברפיליא** וצהריגי אל-ח'פאר וגדר באמצע האחו (אל-מרגי) ומערבה באדמת הכפר **אל-כניסה** מאגר תת קרקעי לכיוון עין סלבית [במקור, בטעות: סלפית]

וממנו מלוא הכפר **רנטיא**. גבולו הדרומי שלושה עצי שיזף מצוי וגשר אם אל-סעד ושרידי מסקאת (רהט) אבן רמיח והעמוד, ו[הגבול] מגיע לעץ שיזף מצוי והמזרחי - עץ שיזף מצוי בין אדמותיה ו**אל-טירה** [טירת דנדן] וסלעים באפיק שביניהם ו**קולה** וסדרת אל-בנון ואבן אל עבר ביצת המים והצפוני אבן ממזרח לדרך והעמוד באפיק [המים] בהגיעו לביות סדר וחדבת קנדול וסדרת חכר חמדאן והמערבי אדמות הכפר **יהודיה** ושלושה סלעים באפיק וברכת מקבל ומשטח סלע (בלאט) בקרבת אדמת אבו כבאשי והאפיק (השוו לתיאור גבולות יהודיה)

וממנו מלוא החלק מהכפר **נעלין** ששיעורו 18 קראט מתוך 24 קראטים. גבולו הדרומי **ח'רבת שלתא** וואדי אל-מצלב ומרגי אל-סוס והמזרחי אדמת **דיר קדיס** וגדר ח'ילת אל-מיס ומרגי אל-תהליל והצפוני אדמת **שבתין** ולתון ח'ילת מאלכ ומע'ארת אל-חריק והדרך ועראק ועין איוב ושעב ח'ילת שאור והמערבי אדמת **קביא** אל מי אבו ע'ריב וגדר המחלוקת (סלסלת אל-נזאע) ולתון ע'לוש וגדר באטן אל-צואצי ועץ חרוב מצוי וואדי אל-קריקע (אל-עלמי 2001: 51-55)²⁷

[..]

הרשימה חופפת במידה רבה את רשימת הכפרים שנכללו בנפת לוד בראשית המאה התשע-עשרה, ואפשר שהיא מבוססת על גבולותיה ההיסטוריים של הנפה בראשית המאה השש-עשרה (ראו להלן). נזכרים בה שמותיהם של 51 כפרים ומזרעות, כמו גם עשרות שמות מקומות אחרים, רבים מהם חדשים למחקר הגיאוגרפי-היסטורי והטופונומי של הארץ (ראו זיהוי האתרים בנספח).²⁸ הרשימה מבארת את הקשר בין מזרעות לבין הכפרים שעיבדו אותן במחצית המאה השש-עשרה, לדוגמא, בית נושף ורכוביס נזכרות כמזרעות של בית לקיא ואל-ח'רובה נזכרת כמזרעה של בית אכסא. מעמד מנהלי זה נשמר עד לשנת 1948 (מרום 2021: 16). שיחה ואל-בריה נזכרות אף הן כמזרעות, אך הכפרים שהחזיקו בהן לא צוינו במפורש. להתייחסות מיוחדת ראוי האזכור ל"שרידי מסקאת אבן ר'מיח" מדרום לרנטיא. חמולת "אבן ר'מיח" התגוררה במאה השמונה-עשרה בדיר ע'סאנה, ובניה ייסדו מחדש את אל-מזירעה (אלעד), הסמוכה לרנטיא, במאה השמונה-עשרה (אל-דבאעי 1991, חלק ב', כרך ד', 546-547; אל-רמחי 1998: 18 ו-33-38). אזכור זה הינו עדות להימצאות החמולה בסביבות רנטיא ואל-מזירעה כבר בראשית המאה השש-עשרה!

מחצית המאה לאחר עריכת כתב ההקדש של ח'אצכי סלטאן, נזכרו בדפתרי-מפצל משנת 1005 לה' / 1596 לספירה 16 כפרים (אחד מהם חרב ואחר ריק מתושבים) (טבלה 1). באזור לוד כולו התגוררו 6,165 תושבים (לפי 5 נפשות לבית אב).²⁹ הנתונים מלמדים על אחידות חברתית יוצאת דופן: תושבי הכפרים במרחב לוד היו מוסלמיים. לוד עצמה היתה היישוב הגדול ביותר (קרוב ל-500 גברים חייבי מס) והיא היתה כפר מעורב עם נוכחות נוצרית משמעותית (מפה 2). אל-פאר מוסר, כי נוצרי לוד בימיו ייחסו את מוצאם לבני ע'סאן,

27. בשנת 1586 תוארו גבולות נעלין כך: דרום: שלתא, מזרח: דיר קדיס ושבתין. צפון: שקבא וקביא. מערב: בדרס (סגיל ירושלים 150: 432).

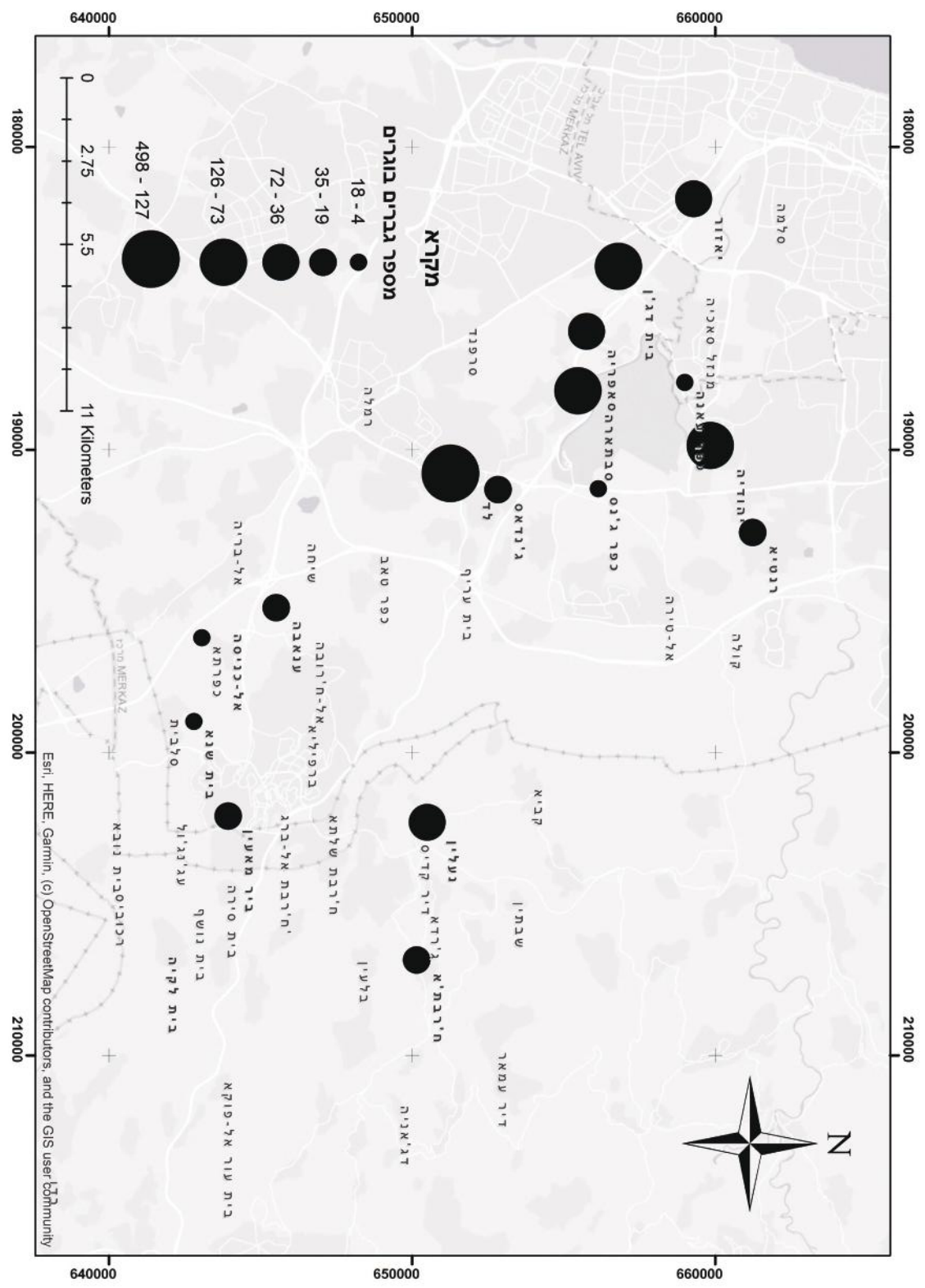
28. רק שמות מקומות מעטים ממסמכים בני התקופה העות'מאנית זהו עד כה במחקר הטופונומי של הארץ, למרות היותם חוליה חשובה להבנת השתמרות שמות מקומות בתקופות האסלאמיות המאוחרות (לגבי תופעה זו ראו צדוק 1997 ואליצור 2009).

29. מקדם ההכפלה לבית אב שנוי במחלוקת במחקר והוצעו לו ערכים רבים, שרובם נעים סביב 5 נפשות לבית אב. לסריקה שיטתית של המחלוקת החישובית ראו גרוסמן 2004: 230-231.

טבלה 1: ההתיישבות באזור לוד במאה השש-עשרה

	1596/7	1552	
גברים בוגרים - סה"כ	גברים בוגרים מוסלמים	וקפית ח'אצכי סלטאן	
498	241	+	לד
30	30	+	ביר מאעין
115	115	+	בית דגין
-	-	-	בית נושף
-	-	+	בית לקיא
4	4	+	בית שנא
-	-	-	אל-בריה
35	35	+	ג'נדאס
33	29	+	ח'רבתיא
-	-	-	אל-ח'רובה
50	50	+	יאזור
126	126	+	יהודיה
חרב	חרב	+	אל-כניסה
18	18	+	כפר ג'נס
11	11	(נזכרת)	כפרתא
		-	כפר טאב [לימים: אל-נבי דאניאל]
11	¹ 11	+	כפר עאנה
72	72	+	נעלין
53	53	+	סאפריה
123	123	+	סבטארה [בשיבוש: סיטאן]
30	30	+	ענאבה
-	-	-	רכוביס
24	24	+	רנטיא [רנתייה]
-	-	-	שיחה
1233	972		סך הכל

1. מספר זעום זה אינו מתיישב עם הכנסות העתק המיוחסות לו. יתכן שמספר התושבים משובש, ולחילופין שאדמת הכפר עובדה בידי תושבים מכפרים סמוכים כגון סבתארה או יהודיה.



מפה 2: כפרים באזור ליד בשנת 1596/7 - פיזור האוכלוסייה

שבט ערבי נוצרי קדום שהתגורר בעבר הירדן ובדרום סוריה (אל-פאר 2009: 29). הדפתרים, מצידם, מלמדים שאוכלוסיית לוד הנוצרית גדלה בהתמדה עקב הגירת נוצרים מבית רימה, אשר היוו קבוצה חברתית נפרדת בישוב (זינגר 1990: 64 - 66).

מתוך הנתונים להלן ניכרת היציבות היישובית באדמות המישור - עמק לוד. לעומת זאת, בולטת התנועתיות היישובית באזור הגבעות הצופות על עמק איילון (כפי שכבר הבחין גרוסמן 1994: 196-197, 204-205) (טבלה 1). התנועתיות בהתיישבות הקבע נבעה, ככל הנראה מהיות חלק מהנחלות מזרעות (שטחי עיבוד חקלאיים) בחזקת תושבי כפרים רחוקים בהר. אל-כניסה ובית לקיא, שנזכרו כמיושבות בווקפית ח'אצכי סלטאן, נפקדות מרשימת הכפרים המיושבים בדפתרי-מפצל 1596/7. מאידך, כפרתא נזכרת ככפריר מיושב, ואילו אל-ח'רובה מתוארת כריקה מתושבים, למרות ששולמו בה מסים חקלאיים ואף מסי נישואין. להבנתי, הדבר נובע מהיותה של אל-ח'רובה מזרעה של תושבי בית אכסא, ומהנתונים משתמע שהתקיים בה ניסיון קצר-ימים, אך כושל, להתיישבות קבע (כפי שהתרחש שוב במאה התשע-עשרה).

כלכלה

תולדות המרחב העורפי של לוד במאה השש-עשרה הם במידה רבה היסטוריה כלכלית, המבוססת על נתוני מסמכי מיסוי והקדשות דתיות ששרדו. מקורות אלה לקוניים ותמציתיים מטבעם, וכמסמכים בירוקרטיים הם אינם מבטאים את הווי חייהם של התושבים (טבלה 2).

שיעור המס בכפרים באזור לוד נע בין רבע לשליש מהיבול, ועיקר ההכנסות התקבלו מגידולים חקלאיים, כגון: חיטה (30.5%) ושעורה (20.7%), שסיפקו לבדם חצי מההכנסות ממסים. מקום חשוב שמור גם לגידולי קיץ (בעיקר דוחן, מלונים ואבטיחים), כרמים, זיתים ועצי פרי אחרים (26.7%), סומסום (4.9%), עיזים וכוורות דבש (5.4%). השלטונות גבו מסים מ"בתי הבד" שפעלו בנעלין (3 בתי בד) ובביר מאעין (2 בתי בד).³⁰ הזיתים גודלו בעיקר לשם הפקת שמן זית, והיקף הגידול הנרחב שלהם בלוד מחייב קיומם של בתי בד ביישוב. חרף זאת, מיתר בתי הבד שפעלו בהכרח בלוד ובסביבותיה לא נגבו מסים. שומת המס מלמדת כי אדמות המישור היו שטחי הגידול העיקריים לסומסום ולמשק החי. מן הראוי לציין, כי בסביבות לוד לא נגבו מסים על גידולי כותנה, שקדים, בוסתנים, דבש ענבים וחרובים (דבס), אורז, ג'מוסים, טחנות קמח וזכויות מרעה. דבר זה מלמד שגידול הכותנה טרם נכנס לאזור, למרות שבמאות השבע-עשרה והשמונה-עשרה הוא הפך לגידול הרווחי ביותר בלוד, לצד הדגנים והזיתים.

מבחינה גיאוגרפית כפרי עמק לוד (לוד, יאזור, בית דג'ין, סאפריה, סבטארה, כפר עאנה, יהודיה וכפר ג'נס) היו העשירים ביותר במרחב העורפי של לוד, בזכות אדמותיהם המישוריות והפוריות. בלוד התרכזה הפעילות הרבה ביותר בתחומי החקלאות והמסחר. שווקיה זכו למוניטין בינלאומי. בישוב התקיים שוק בהמות אזורי, ותושביו עסקו במלאכות קלות, כגון ייצור אוכפים ("דואליב") (זינגר 1990: 69).

ההקדשים הדתיים מילאו תפקיד חשוב מאוד בתכנון, בניהול ובמיסוי הכלכלה המקומית. וקפית ח'אצכי סלטאן (שנת 1552 לספירה) ודפתרי-מפצל 1005 לה' (1596/7 לספירה) מוכיחים שמרבית הכנסות הכפרים הוקנתה להקדשים. לפי זינגר, תושבי כפרי ההקדש נהנו ממעמד מועדף, בהיותם פטורים מתשלום מסים נוספים (זינגר 2002: 50). מאידך, פירמאן משנת 1564 לספירה מדווח על קשיים בגביית המסים מהכפרים הללו עקב חסותם של "מורדים" ו"הימנעותם של תושביהם מלבווא העירה" בה ידם של השלטונות ארוכה יותר (הייד 1960: 144). בתיאורי הגבולות במסמך ההקדש של ח'אצכי סלטאן נזכרות חלקות קרקע שהוקדשו למען מסגדים בסבטארה, בג'נדאס ובסלבית או בבית שנא. בניגוד להקדשים הרשמיים, שבהן הוקדשו כלל אדמות הכפר או הכנסותיו לטובת מסגד או משפחה, הרי שכאן היה מדובר - על פי רוב - בהסדר מקומי, שבמסגרתו הוקצו ההכנסות מחלקות מסוימות לכיסוי הוצאות המסגד ומשרתי הקודש.

30. המונח "מעצרה" משמש בערבית לציון בתי בד ומכבשים להפקת דבש פירות וענבים (דבס).

טבלה 2: נתוני המיסוי בדפתרי- מפצל 1005 לה' / 1596/7 לספירה באקציה¹ (מעובד מתוך הוטרותי ועבד אל-פתאח 1977)

סך ההכנסות, למעט וקף	עיזים וכוורות דבש	מס נישואים והכנסות מזדמנות	סומסום	גידולי קיץ ועצי פרי ^{II}	שעורה	חיטה	אחוז המס	
45000	3040	3000	1610	20080	4050	8000	33.33%	לד
2500	200	76	405	755	540	1500	25%	ביר מאעין
14200	690	1469	810	690	2700	7000	-	בית דגין
א"מ	א"מ	א"מ	א"מ	א"מ	א"מ	א"מ	א"מ	בית נושף (א"מ)
א"מ	א"מ	א"מ	א"מ	א"מ	א"מ	א"מ	א"מ	בית לקיא
1000	50	30	-	150	270	500	25%	בית שנא
א"מ	א"מ	א"מ	א"מ	א"מ	א"מ	א"מ	א"מ	אל-בריה
5372	123	-	405	2487	270	2000	25%	ג'נדאס
2200	300	120	-	1000	270	500	25%	ח'ירבת'א
א"מ	א"מ	א"מ	א"מ	א"מ	א"מ	א"מ	א"מ	אל-ח'רובה
19250	1500	1600	810	4000	5940	5000	33.33%	יאזור
13000	500	545	405	1500	4050	6000	33.33%	יהודיה
4000	155	100	205	1000	540	2000	25%	אל-כניסה
8600	300	300	-	3070	2430	2500	25%	כפר ג'נס
4000	150	90	-	950	810	2000	25%	כפרתא [כפרטא]
א"מ	א"מ	א"מ	א"מ	א"מ	א"מ	א"מ	א"מ	כפר טאב
26800	970	300	2430	5000	8100	10000	25%	כפר עאנה
3500	1000	461	-	960	540	500	25%	נעלין
18800	500	270	1620	3903	4050	500	33.33%	סאפריה [אל- סאפריה]
19100	950	1200	405	5045	4050	7050	33.33%	סבטארה [בשיבוש: סיטאן]
4200	150	100	ביחד עם הקודם	1410	540	2000	25%	ענאבה
א"מ	א"מ	א"מ	א"מ	א"מ	א"מ	א"מ	א"מ	רכוביס
5300	125	150	420	500	1620	2500	25%	רנטיא [רנתיא]
א"מ	א"מ	א"מ	א"מ	א"מ	א"מ	א"מ	א"מ	שיחה
196822	10703	9811	9525	52500	40770	59950		סך הכל (הידוע)

I. מטבע כסף עות'מאני קטן, שהיווה את יחידת המטבע הבסיסית בכלכלה העות'מאנית.

II. סך המסים על כרמים, זיתים ועצים.

סביבת לוד במאות השבע-עשרה והשמונה-עשרה

מנהל

במהלך המאה השבע-עשרה לספירה עברה האימפריה העות'מאנית בהדרגה משיטת מיסוי ישירה (נחלות התימאר) לשיטת מיסוי עקיפה - שיטת האַלְתָּאָם, שבמסגרתה הוחכרה גביית המסים לגורמי כוח מקומיים, בתמורה לתשלום קבוע מראש. שיטת האלתאם תרמה לצמיחתה של אליטה חדשה - קציני צבא, משפחות השיחיים הכפריות בהנהגת אגדי הכפרים, ועמיתיהם בעיר, אשר צברו כוח כלכלי ופוליטי רב.

המידע על מעמדה המנהלי של נפת לוד במאה השבע-עשרה לוקה בחסר. ברם, ידוע כי בשנת 1709 נחשבה לוד כעיר (קצבה) לצד אל-רמלה והיא היתה כפופה למושל עזה. הגם שגבולות הנפה אינם נזכרים בפירוט, ידוע מתוך תעודות עות'מאניות שהיא הקיפה את כפרי הקדש ה"עמארה אל-עאמרה" ולפיכך גבולותיה היו דומים בהכרח לאלו המוכרים מראשית המאה התשע-עשרה (אל-עסלי 1983 ג: 149-151). בשנות ה-80 של המאה השמונה-עשרה הייתה לוד מרכז נפה במחוז עזה, לצד נפות ירושלים ועזה. המושל, בדרגת פאשה, ישב בעזה, וחכר את הכנסות המסים של נפת אל-רמלה-עזה ונפת אל-לוד למשך תקופת חייו (המכונה בתורכית-עות'מאנית 'חכירת מאלכאנה'). וולני מדווח, כי הפאשה החכיר את הכנסות המסים של נפת לוד לאעי'א [אציל מדרג הביניים] שישב ברמלה בעד 35 צרורות כסף. סכום זה צנוע בהשוואה ל-180 צרורות הכסף ששולמו, לדבריו, בעבור חכירת מיסי נפת אל-רמלה-עזה, הגדולה יותר, ו-120 צרורות כסף ששולמו לאם הסולטאן בגין חכירת מיסי נפת יפו - עקב רווחי ההדרים ומיסי הנמל על הסחורות שעברו בה (וולני 1793 א: 455-544). וולני מעיד שבמרכז לוד היה בנוי "ארמון אעי'א", שהוא ככל הנראה מעון המושל (שם, עמ' 456).

ההתפתחויות באזור לוד בתקופה זו מעידות על יחסי הגומלין שבין מנהל, התיישבות וכלכלה. האתגרים הדמוגרפיים (המתוארים בסעיף הבא) הובילו לדעיכה דמוגרפית ויישובית, שהובילה לירידה בתפוקה הכלכלית של הכפרים. כתוצאה מכך, נפגעו הכנסות הממשל העות'מאני וההקדשים ממיסים. בניסיון לבלום מגמה זו נקטו השלטונות במדיניות של מקל וגזר: ענישת מפרי החוק והסדר, ונוטשי הכפרים, ומצד שני הקלות זמניות במס לשבים לכפריהם. בשנת 1203 לה' / 1789 לספירה נשלחו פירמאנים אל "השיחיים והזקנים והנתונים של קצבת לוד וכפריה" ובהם הכרזות על הקלות מס בשווי 1750 גרוש ופטור מגזירת מסירת 600 כיל שעורה שהוטלה על כפרי הקדש ח'אצכי סלטאן לכיסוי הוצאות משלחת מחוז עזה אל החאג'. מדובר היה בויתורים משמעותיים שנועדו לעודד, כלשון המכתב, את "שיבת העוזבים מהעיר [לוד] וכפריה אל מקומותיהם" ושיקום הכפרים שחרבו (אל-עסלי 1983 ג': 151-152).

התיישבות ודמוגרפיה

בהיעדר רשימות ישובים, העדויות לתמורות יישוביות במאות השבע-עשרה והשמונה-עשרה הן מקוטעות ביותר. עדויות אחדות רומזות ליציבות יישובית בעמק לוד: בשנת 1731 לספירה הנוסע אַסְעַד אל-לַקְיָמי ביקר בכפרים יאזור, צרפנד, סלמה וסבטארה, ומצא אותם מיושבים (אל-לקימי 2012: 90-100). מפת ז'קוטן, אשר הוכנה בשנת 1826 על בסיס מדידות שדה שבוצעו בעת מסע נפוליאון בשנת 1799 מזכירה את לוד, יאזור, בית דג'ן (בצורה המשובשת "בית עג'יל") וצרפנד [אל-עמאר]. שלושה כפרים ללא שם מצפון ללוד ניתנים לזיהוי לפי מיקומם היחסי עם אל-סאפריה, סבטארה ודיר טריף. הכפר "אונו" (Ono) המסומן ממזרח ללוד משקף במיקומו, אולי, את אל-חַדְיָת'ה, ושמו מציין את "כפר עאנה" ששכן במישור, צפונית-מערבית ללוד. ערבוב שמות ואתרים שהוא סימן היכר של מפת ז'קוטן (גרוסמן 1983: 93; קרמון 1960: 171-172). עם זאת, גרוסמן הבחין כי היציבות במספר היישובים ובמיקומם "איננה" מוציאה [ה] מכלל אפשרות שחדירות של בדוים או אלמנטים זרים אחרים פגעו פה ושם ביציבות זו וגרמו להריסתם של כפרים [...]. בשטח שבאזור לוד" (גרוסמן 1983: 98-99).

מאה השנים הראשונות לשלטון בית עות'מאן התאפיינו ביציבות יישובית, בזכות ממשל חזק ובהיעדרם של "בדואים" (זינגר 1990). במאה השבע-עשרה, לעומת זאת, הוגלו שבטים מורדים מעבר הירדן אל הארץ, תוך ערעור המערכת היישובית והחברתית ממערב לירדן. בשלב הראשון, כמו במודל המסורתי של 'מלחמת ארץ המזרע והישימוין', הנוודים גבו דמי חסות מהכפריים, בזו יישובים שהתנגדו להם, חמסו את עדריהם ופגעו בגידולים שמהם התקיימו הפלאחים ומהם שילמו מסים (ראו לדוגמה כנאענה ועבד אל-האדי 1990: 29-31). לדוגמה, בשנת 1641/2 לספירה התקיפו ערביי אל-סואלמה מאזור הירקון את סבטארה, בית דג'ין, אל-סאפריה, ג'נדאס, לוד ויאזור, תוך דלדול הכנסותיו של ווקף ח'אצכי סלטאן (אבו פרדה 2020). לנוכח לחצם המתמשך של הנוודים, תושבי כפרים דלי אוכלוסין עזבו את בתיהם בחיפוש אחר מקלט ביישובים גדולים יותר (מרום 2021: 22-23).

בראשית המאה השמונה-עשרה דחקו ערביי אל-מסאעיד את שבטי אל-ג'ראמ'נה (בני ג'רם) מעמק הירדן לעבר מישור החוף. ערביי אל-ג'ראמ'נה התנחלו באגני נחלי האיילון והירקון, וחלקם נטו את אוהליהם ובאגדי-הכפרים של בני חמאר ובני עמ'יר, בסביבות מודיעין (אבו זר 2009) שבהם התיישבו מנהיגי השבט, אמירי אל-עראראת ואל-עויסאאת. עדות מימי מסע נפוליאון מוסרת שהאמירים גבו דמי חסות מהעוברים בדרך לירושלים (פון אופנהיים 2004: 96-101). קבוצה נוודית אחרת שחנתה באזור היא ערב אל-וחדאאת, שקבעו את אוהליהם בקרבת יאלו בעמק איילון (אל-וחדאי 2009; סלאמה 2020) נוכחות הנוודים ומקנם הפריעה, בוודאי, לעיבוד החקלאי העונתי במזרעות שבגבעות מודיעין, וגביית דמי החסות שיבשה ניסיונות להתיישבות קבע באזור ולפיתוח המסחר בדרך לירושלים.

כתוצאה מתהליכים אלה ננטשו רבע מהכפרים (4 מתוך 16) שנפקדו באזור לוד בשנת 1596 לספירה. הכפר סבטארה, השלישי בגודלו באזור, ניטש כליל, ותושביו עברו לכפר עאנה (אל-דבאע'י 1991: חלק ב, כרך ג', 329; מרום 2021: 22). בשנת 1122 לה'/1709 לספירה העיד הנוסע מצטפא אל-בכרי אל-צדיקי על התקפות נוודים בסביבות סבטארה. ככל הנראה, זהו הרקע לנזיפתו של מושל ירושלים בשיח'ים של אזור לוד על כך שהפלאחים מרדו נגד תשלום המיסים, תקפו את נציגי השלטון וגובי המס, ועוררו "מלחמת אחים וחוסר סדר" (פתנה ופסאד) (אל-עסלי 1983 ג: 149-151). סבטארה הייתה עדיין מיושבת במהלך מסעו של אל-לק'ימי בשנת 1143 לה'/1731 לספירה (אל-לק'ימי 2012: 225), ויתכן שהיא מסומנת ככפר ללא שם במפת ז'קוטן (1799). ברם, בעת מסעו של רובינסון (1835) היא היתה כבר נטושה (רובינסון וסמית' 1841 ג: 121). בדומה לסבטארה נעזבו במועד לא ידוע כפרתא, בית שנא, ג'נדאס (אחרי שנת 1606 לספירה), כפר ג'נס ובית קופא (בתחומי בית-נחמיה) (מרום 2021: 22).

פגיעת הנוודים בהתיישבות הורגשה גם מצפון לאזור המחקר. מסמכי בית המשפט השרעי בירושלים מוסרים לנו כי הכפר פגיה (כיום במזרח העיר פתח-תקוה) חרב עקב התקפות הבדואים, שהרסו את בתיו והחריבו את באר המים שלו (כמצוטט אצל אבו בכר 1996: 427-428). מסורות מקומיות מלמדות שתושבי הכפר השכן מלבס (כיום, בתחומי שכונת נווה סביונים בפתח-תקוה) נלחצו אף הם בידי אל-ג'ראמ'נה ושכניהם (מרום 2020: 61-62).

בניגוד לרושם שעשוי להתקבל, המאות השבע-עשרה והשמונה-עשרה לספירה לא היו רק תקופה של דעיכה יישובית. לפני שנת 1654 נושב מחדש הכפר בית לקיא (סג'יל ירושלים 150: 432; אל-נאבלסי 1986: 138), ובהמשך תושבים מכפר זה ומשני שכניו - בית עור אל-ת'ת'תא וח'רבת'א - התיישבו במזרעת שיחא (אתרן של מחצבות נשר כיום). גרוסמן שמע ששיחא חרבה עקב פשיטות בדואים, ותושביה שבו לכפרי מוצאם (גרוסמן 1983: 95-96). אין ודאות מתי פרשה זו התרחשה בדיוק. מכל מקום, המסורת המקומית גורסת כי "תושבי בית לקיא [...] המשיכו לעבד את [אדמות שיחא] עד שנת 1948" (חסין 2015).

ברבות השנים, חלק מהנוודים החלו לעסוק בחקלאות, התיישבו ישיבת קבע ונהיו מעורבים בשעעים החברתיים, הכלכליים והפוליטיים במרקם החיים המקומי. בתוך כך, חל שינוי בהרכב האוכלוסייה הכפרית ובתפאורת האוכלוסייה במרחב דיוננו.

כלכלה

במאות השבע-עשרה והשמונה-עשרה נותרה לוד עיירת שוק חשובה. כמו במאה השש-עשרה, חלק ניכר מהפעילות הכלכלית נוהל על ידי מנהלי הקדשים דתיים וסוחרים זרים ששלטו בגידולים החקלאיים ובערוצי שיווקם (וקרט 1977: 85-88; מרום 2021: 21). גידול הכותנה (איור 3) תרם תרומה של ממש לפיתוח הכלכלי של לוד וסביבתה, כמו גם לפיתוחן ופריחתן של ערי החוף המתחדשות (טרנזי 2011: 82). כותנה גודלה לראשונה באזור לוד בתקופה האסלאמית הקדומה, וגידולה התרחב בחסות השלטון הממלוכי במאות ה-13 וה-14 לספירה (עמר 1998: 40-42). העדות הראשונה לגידול זה בתקופה העות'מאנית מקורה בשנת 1606 לספירה, כאשר הממונה על וקף ח'אצכי סלטאן הורה לתושבי הכפר ג'נדאס לזרוע כותנה (סג'ל ירושלים 84: 27; מרום 2021: 21).³¹ יוג'ין רוג'ר (Roger), כומר פרנציסקני ששהה בארץ בין השנים 1629-1643, היה עד ראיה להתרחבות גידול הכותנה במישור החוף, והוא שיבח את הכותנה אשר נמכרה בלוד, ושווקה אל מעבר לים בידי סוחרים מצרפת ומונוציה (רוג'ר 1646: 4, 100-98). בשנות ה-50 של המאה השמונה-עשרה תיאר לורון ד'ארביו (Laurent d'Arvieux) את המסחר המשגשג בכותנה בלוד (ד'ארביו 1753: 308 ו-427; השוו לוקרט 1977: 87). המצב לא השתנה רבות בשלושים השנים הבאות כפי שמלמדנו וולני (וולני 1793: א, 456-457).

אזור לוד נותר מרכז לגידול זית, ובלוד פעלו בתי בד ומסבנות (טרנזי 2011: 81). במחצית הראשונה של המאה השמונה-עשרה יוצא הסבון מלוד ומרמלה למצרים דרך נמל יפו (יזבק 2018: 13-14). באותה התקופה, התפתחו בערים ובעיירות בלבנט אליטות סוחרים, שצברו רכוש וקשרו ביניהם קשרי חיתון בשירות עסקיהם. סוחר בשם והבה מחרם, למשל, היגר מקהיר ליפו בשנות ה-80 של המאה השמונה-עשרה. והבה הפך לבעליה של מסבנה ביפו ופרדסים רבים, והוא נשא לאישה את בתו של עלי אל-כי מנכבדי לוד. והבה רקם קשרי מסחר עם כפריים מסביבות לוד ורכש מהם זיתים, כותנה וסומסום. הצלחתו הכלכלית של והבה נקטעה בטרם עת כאשר הוא נפל בעת כיבוש יפו בשנת 1799 בידי צבא נפוליאון מבלי שהותיר אחריו צאצאים (יזבק 2018: 189-190).



איור 3: ניפוץ כותנה (Picturesque Palestine, 1880)

31. גידול הכותנה נעדר מרשימת הגידולים בכפרי הקדש ח'אצכי סלטאן בשנת 1564 (הייד 1960: 143-144) וכן מפירוט המסים בדפתרי-מפצל 1596/7.

סביבת לוד במאה התשע-עשרה וראשית המאה העשרים

מנהל

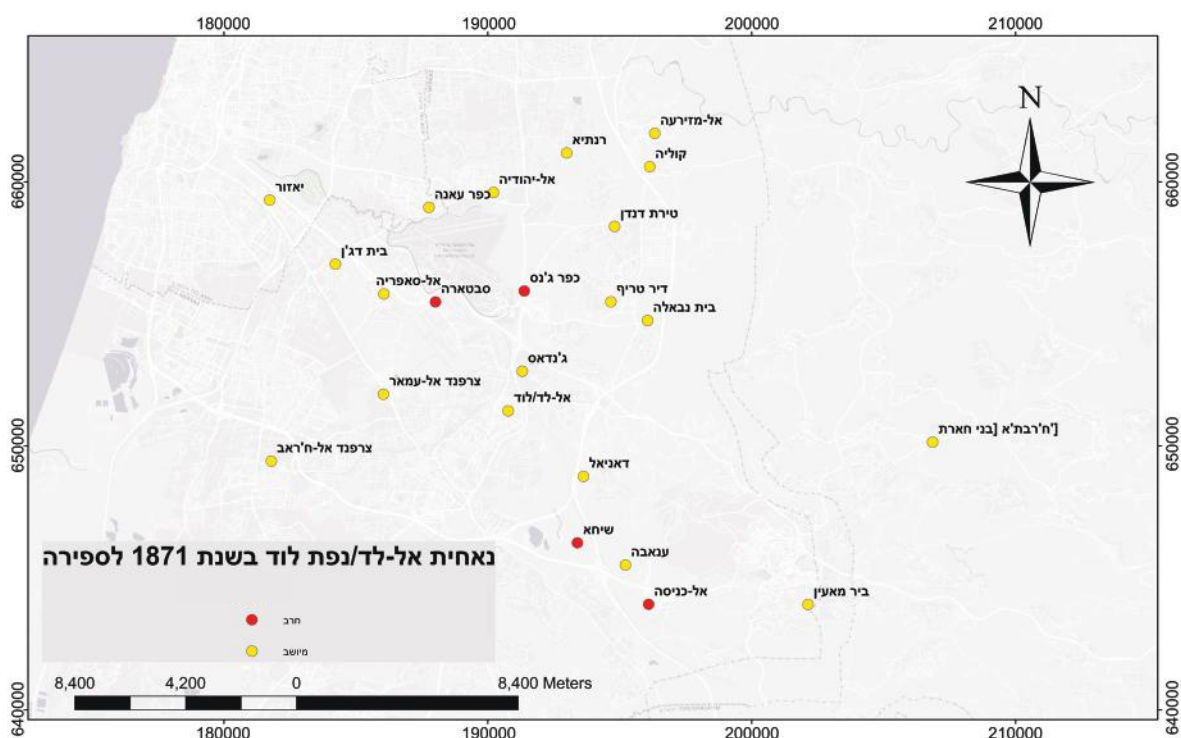
בניגוד לרשמים הביקורתיים של הנוסעים האירופאים מבניינה הדל של לוד, מקורות מראשית המאה התשע-עשרה מלמדים שהיא שמרה על מעמדה כעיר (בלשונם: "קצבת אל-לד"). לאחר נסיגת נפוליאון, פעל הוויזר הגדול למנוע מאל-ג'זאר - מושל עכו - להרחיב את השפעתו לדרום הארץ. במסגרת זו, נוסדה מתצרפיה (מחוז אוטונומי) שכללה את הערים עזה, רמלה, לוד, ירושלים, חברון ויפו, והופקד עליה מחדד פאשה אבו אל-מרק מעזה (אל-עורה 1936: 77; יזבק 2018: 49). מאוחר יותר, נפת לוד הוכפפה למחוז "יפו, לוד, אל-רמלה ועזה" של ולאית צידון (להפניות, ראו אל-עורה 1936: 514; יזבק 2018: 315). בראש הנפה עמד "ממונה" (מתסלם) מטעם מושל יפו שנמנה על חוג מקורביו ולא היה אחד מתושבי העיר. למשל, בשנת 1806 מינה מושל יפו, אבו נבות, את איש ימינו חסין אע'א לתפקיד הממונה על לוד. חסין אע'א היה עבד משוחרר ממשק הבית שלו והוא היה נשוי לעאא'שה, אחותה של אשתו של אבו נבות. חסין אע'א כיהן בתפקיד הממונה עד למותו בשנת 1814 (יזבק 2018: 86 והערות 20 - 21).

במפקד אוכלוסין שנערך בתקופת השלטון המצרי בשנת 1833 תוארו 11 כפרים מיושבים בנפת לוד (אביר 1975: 285). לפי רשימת הכפרים שקיבל רובינסון מתושב ירושלים בשנת 1835, זמן קצר לאחד דיכוי מרד הפלאחים בידי השלטון המצרי, הקיפה הנפה עשרה כפרים מיושבים: לוד, כפר עאנה, רנתיה, אל-סאפריה, בית דג'ן, יאזור, ענאבה, אל-נבי דאניאל, ביר אמאעין וח'רב'תא [אל-מצב'את], וחמישה כפרים חרבים: שיחא, כפר ג'נס, ג'נד'אס, סבט'ארה ואל-כניסה (רובינסון וסמית 1841 ג: 121; למצב החורבות בשנת 1874 ראו קלרמון-גנו 1896: 99-100) (איור 4).

תקופת התנזימ'את שבאה לשיאה לאחר הנסיגה המצרית, בין השנים 1839-1876, התאפיינה ברפורמות שנועדו לחזק את השפעת השלטונות המרכזיים באיסטנבול על הנעשה במחוזות. במסגרת זו, עברה האימפריה העות'מאנית לגביית מס ישירה, נערכו מפקדי אוכלוסין ורישום בעלות על הקרקעות (1858), ובוצע ארגון מחדש של מחוזות האימפריה (חוק הוולאיתים, 1864). השלטונות העות'מאניים יזמו סלילת כבישים, הניחו כבלי טלגרף ופיתחו את המסחר בים וביבשה. לתהליכים אלה היו, מטבע הדברים, השלכות רבות על ההתיישבות והכלכלה באזור לוד בפרט וברחבי הלבנט בכלל.

VII. El-Ludd, اللد · Lydda.		
Obtained at Jerusalem in 1835, and verified during this journey.		
el-Ludd, Mus. Lydda	اللد	en-Neby Dāniyāl, Mus. } النبي دانيال
Kefr 'Āna, Mus.	كفر عانا	Shiha* } شيحا
el-Yehūdiyyeh, Mus. } Jehud	اليهودية	Kefr Jins* } كفر جنس
Rentieh, Mus.	رنتيه	Jendās* } جنداس
et-Sāfiriyeh, Mus. } Sariphaea ?	السافيرية	Suttārah* } سَطَّارَة
Beit Dejan, Mus. } Beth Dagon	بيت دجن	el-Kuneiseh* } الكنيسة
Yāzūr, Mus.	ياזור	Bir Am'in, Mus. } بئر امعين
'Anābeh, Mus.	عنابه	Khūrbata, Mus. } خربتا

איור 4: כפרי נפת לוד ברשימת רובינסון (1835)



מפה 3: נפת לוד וכפריה בשנת 1871 (כפרים מיושבים צבועים בצהוב וכפרים חרבים צבועים באדום)

עם העלייה בחשיבות העיר לוד התרחבה גם הנפה שלה. בשנת 1871 לספירה נפת לוד השתרעה ממודיעין בדרום ועד אלעד בצפון, מאשדות ההרים דרך עמק לוד בואכה יפו. היא כללה 18 כפרים: יאזור, בית דג'ן, אל-סאפריה, כפר עאנא, רנתיה, אל-יהודיה, דאניאל, ענאבה, ביר אמאעין, ג'נדאס, ח'רבתיא,³² צרפנד אל-עמאר, צרפנד אל-ח'ראב, בית דנדן, דיר טריף, בית נבאלא, אל-מזירעה וקולה (גרוסמן 2004: 240-241). זמן קצר לאחר מכן, במסגרת רפורמה מנהלית נוספת, סופחה נפת לוד לקציא'א (תת-מחוז) יפו, עם וכיל (נציג ממשל) שמקום מושבו ברמלה הסמוכה (נעמת אללה 2004: 12-14; קונדר וקיצ'נר 1882: 251). בשלהי המאה התשע-עשרה אזור לוד השתייך למרחב המנהלי-כלכלי-חברתי הנרחב יותר של המחוז האוטונומי של ירושלים (מתצרפית אל-קדס אל-שריף) ותושביו היו שותפים לתמורות המהותיות שהתחוללו במרחב זה בימי הסולטאן עבד אל-חמיד השני (1876-1909; בוסו 2011: 257). בשלב מסוים הוקמה בלוד עירייה (בלדיה), שהייתה כפופה לקאמקאם של יפו (בוסו 2011: 78; מניר 1997: 16).

התיישבות ודמוגרפיה

כמו בראשית התקופה העות'מאנית, אוכלוסיית הכפרים בסביבת לוד היתה מוסלמית ואילו לוד עצמה נותרה עיירה מעורבת, שבה חיה קהילה נוצרית לצד רוב מוסלמי.

במחצית הראשונה של המאה התשע-עשרה דווח על 10 או 11 ישובים בנפת לוד (בהשוואה ל-16 בסוף המאה השש-עשרה; אביר 1975: 285; רובינסון וסמית 1841 ג: 121), ואילו בסוף המאה התשע-עשרה מספר הישובים כמעט והוכפל. בחינה אתנוגרפית של מוצא התושבים בכפרים אלו מלמדת שההתרחבות הדמוגרפית בנפת

32. מופיעה בנוסח משושב אצל הרטמן (ח'רובה) ואצל גרוסמן (ס'טריא).

לוד במאה התשע-עשרה הונעה על ידי שני תהליכים מקבילים: התיישבות כפריים מההר באדמות חקלאיות שברשותם במורדות ההרים והתיישבות מהגרים ממצרים בכפרים קיימים במישור (טבלה 3).

גורם הפיתוח הדמוגרפי הראשון היה, כאמור, ירידת תושבים משדרת ההר, ויישובם מחדש של כפרים נטושים במורדות ההרים מפאתי נחל עירון בצפון ועד לעמק איילון בדרום. תהליך זה נבע מלחץ דמוגרפי בהר עקב ריבוי אוכלוסין, שהוליד מאבקים אלימים בין הכפרים על הזכות לעבד קרקעות (פין 1877: 136). בשנת 1851 "כפרי בני מאלכ: בית אכסא, בדו, אל-נבי צמואיל, בית סוריק, בית אגיזא, בית דקו, בית ענאן, קטנה, אל-קביבה ואל-טירה [...] יצאו למלחמה בפיקוד אבו עיוש נגד הבדואים המתגוררים ממזרח לרמלה והם [הבדואים] גורשו אל מחוץ לאזור ירושלים" (בית ענאן 2019). לאחר הרחקת הנוודים מהאזור, וחלוקת קרקעות לכפרי ההר בידי השלטונות העות'מאניים, נושבו מחדש עיגול בידי תושבי בית ענאן (כפרי המוצא יצוינו להלן בסוגריים),

טבלה 3: כפרי נפת לוד במאה התשע-עשרה (ניתנו פרטים רק לגבי הכפרים שהיו חלק מהנפה באותה העת)

שם הכפר	רשימת רובינסון (1835)	מפקד 1288 לה' (1871)	מוצא האוכלוסיה
ביר אמאעין	+	12	כפר ותיק
בית דגין	+	148	כפר ותיק + מצרים
בית נבאלא		118	כפר ותיק
גינדאס	חרב	20	מצרים
דאניאל/אל-נבי דאניאל	+	24	אזור ההר (ראפאת ליד ראמאללה)
דיר טריף		90	כפר ותיק + מצרים
ח'רבתי'א [אל-מצבאח]	+	78	כפר ותיק
טירת דנדן		54	כפר ותיק
יאזור	+	111	כפר ותיק + מצרים
אל-יהודיה	+	246	כפר ותיק + מצרים
אל-כניסה	חרב	(חרב)	חרב
כפר ג'נס	חרב	(חרב)	חרב
כפר עאנה	+	153	סבטארה + מצרים
לוד	+	907	כפר ותיק + מצרים
אל-מזירעה		67	אזור ההר (דיר ע'סאנה)
אל-נבי ת'ארי			לא ידוע ¹
אל-סאפריה	+	115	כפר ותיק + מצרים
סבטארה	חרב	(חרב)	חרב
ענאבה	+	79	כפר ותיק + מצרים
צרפנד אל-ח'ראב		22	אזור ההר (עבוין)
צרפנד אל-עמאר		60	כפר ותיק + מצרים
קולה		38	כפר ותיק
רנתיה	+	33	לא ידוע
שיחא	חרב	(חרב)	חרב

1. חורבת שארי (נ"צ 1931: 6638). במאה ה-19 התקיים בה לפרקים כפרי - ישוב עונתי - מסביב למקאם אל-נבי ת'ארי. עקב טבעו הארעי, הישוב חסר במפקד 1871 לספירה, אך נזכר בכתבי הנוסעים (גרן 1875: 389; קונדר וקיצ'נר 1882: 269; לורטה 1884: 387).

בית שניא (בית סוריק), דיר אבו סלאמה וח'ירבת אל-ט'היריה (נעלין),³³ שלתא (ח'ירבת'א בני חארתי'; נמר 2001: 7-10), ח'ירובה (בית אכסא),³⁴ סלביט (בדו), בית ג'יז (כסלא) וח'ירבת אל-בויריה (קטנה) (גרוסמן 1994: 197-196; אבו ע'וש 2004: 42).³⁵ בשלהי המאה התשע-עשרה עברו בדואי אל-ג'ראמנה הנותרים באזור מודיעין להתיישבות קבע באל-ברג' ובביר אמאעין.³⁶ ישובים נוספים שחודשו בתקופה זו באזור הם אל-מזירעה (מזור, אלעד), שנוסדה על ידי בני חמולת אל-רמחי מדיר ע'יסאנה (גרוסמן 1983: 99; אל-דבאע' 1991: ד: 546-547; אל-רמחי 1998), אל-נבי דאניאל (במקור: כפר טאב, מושב דניאל) שנושבה על ידי פלאחים מראפאת (מצפון-מערב לירושלים; קלרמון-גנו 1896: 350) וצרפנד אל-ח'יראב (גבעת הצבר, בצפון-מזרח נס ציונה) ששוקמה בידי גולים מעבוין שמצפון לראמאללה.³⁷ בהמשך, בראשית המאה העשרים, הוקם כפר-בת באל-כַּנְיִסָּה (חורבת כנס) על ידי תושבי טירת ראמאללה (ראיונות עם ילידי אל-כניסה: 7 בספטמבר 2020; 30 בספטמבר 2020; 5 באוקטובר 2020 ו-7 באוקטובר 2020 והשוו לתיאור האדריכלי של האתר אצל ששון וקציר 2010).³⁸

הגורם השני היה הגירת פלאחים ממצרים והתיישבותם במישור החוף. תופעה זו היתה הגורם הדמוגרפי המשמעותי ביותר בדרום הארץ במאה התשע-עשרה (קרסל ואהרוני 2004). המהגרים ממצרים היו מעורבים בשיקום כפרים חרבים ופיתחו את החקלאות בסביבתם (גרוסמן 1983; גרוסמן 1994; מרום 2020: 58-60). הם יישבו מחדש את כפרי אגן הירקון (מלבס, פגיה, אל-מה, ג'רישה ואל-פרוח'יה) הגובלים בנפת לוד מצפון, והקימו את ה"סכנאת" - השיכונים החקלאיים שהתהוו בפרוורי יפו, ממערב לנפת לוד (קרק ואופנהיים 2015; גולן 2016; יהב 2018). בנפת לוד התרכזו מהגרים ממצרים בעיר לוד ובכפרי עמק לוד הסמוכים לה: אל-יהודיה, דיר טריף, בית נבאלה, ג'נדאס, ענאבה, יאזור, בית דג'ון, אל-סאפריה, צרפנד אל-עמאר וכפר עאנה. בחלק מהכפרים, כגון יאזור ואל-יהודיה, הם היוו חמולה בפני עצמם, ואילו בכפרים אחרים הנהגות הכפרים פיזרה אותם בין חמולות קיימות, או שהם חיו כבתי אב נפרדים. בכפרים מסוימים התיישבותם של בני מצרים לא האריכה ימים. למשל, תושבי ג'נדאס עזבו את כפרם עקב חוסר יציבות כלכלית, פוליטית וביטחונית והתיישבו בכפרים מצפון וממזרח לאזור המחקר (מרום 2021: 27-29).

במפקד המצרי שנערך ב-1833 דווח על 1,041 גברים בני 14 ומעלה בנפת לוד (אביר 1975: 285). בשנת 1871, לעומת זאת, התגוררו בלוד 907 בתי אב (שווה ערך ל-4,535 תושבים, לפי 5 נפשות לבית-אב; ראו אזור 5 והשוו להרטמן 1883: 138) ואילו בכפרי הנפה התגוררו 1,468 בתי אב נוספים (7,340 תושבים לפי 5 נפשות לבית אב), ובסך הכל 11,875 תושבים לערך בתחומי הנפה (ראו מפה 4). בשנת 1856 העריך תומסון את אוכלוסיית לוד ב-2,000 נפש בלבד (תומסון 1859: ב: 293), ואילו בשנת 1869 נאמדה אוכלוסיית לוד ב-6,850 נפש: 4,850 מוסלמים ו-2000 נוצרים מעדות שונות. מספר זה הינו מופרז ביותר, גם בהשוואה לאומדן של אוכלוסיית רמלה (3,460

33. לנעלין היו שלוש אחוזות בלתי-מיושבות נוספות: ח'ירבת אל-קַבְיִבָּה וח'ירבת זַכְרְיָא, בין נעלין לבין דיר אבו סלאמה; ח'ירבת אל-ט'היריה (כיום, ליד פארק הקופים בעיר בן-שמן; מפת לוד, 1:20,000, 1939) ובית עריף (כיום בתחומי כפר הנוער בן-שמן).

34. ההתיישבות במקום נותרה ארעית כמו במאה ה-16. באביב 1863 גרן מצא במקום "מספר קטן של בקות המיושבות בימות הזריעה והקציר" (גרן 1868: 318). הכפר נעדר מהמפקד העות'מאני משנת 1871 לספירה (סאלנאמה ולאית בירות, 1288 לה') ומשלחת הסקר הבריטי, שביקרה במקום בשנות ה-70 של המאה התשע-עשרה, מצאה במקום רק הריסות (קונדר וקיציר 1883: 104). לניתוח התמורות היישוביות ראו גרוסמן 1994: 196.

35. ישוב חרב ברשימת רובינסון, ובסקר הבריטי. עם זאת, בעת ביקור קלרמון-גנו באל-בויריה ביולי 1874 הוא פגש במקום "מספר גדול של תושבי קטנה [...] שמבלים חלק מהקיץ שם עבור הקציר." וציין זאת כמנהג לקיום התיישבות עונתית בח'ירבת.

36. הזיקה בין אל-ברג' וביר אמאעין צוינה אצל קלרמון-גנו 1896: 98; התיישבות אל-ג'ראמנה בשני הכפרים נידונה אצל פון אופנהיים 2004: 96-101; "ערב אל-אמארה" נזכרו בדיווח של 'אתא', "סקירת כפר אל-בורג", נפת רמלה משטרת לאטרון, בארכיון ההגנה, תיק 105/379 ובראיון שערכתי עם יליד הכפר ב-22 בספטמבר 2021.

37. תושבי צרפנד אל-עמאר ייחסו את חורבן הכפר לאַבְרָאָהִים פֶּאֶשָּׁה (קלרמון-גנו 1896: 124-125). ואמנם בשנת 1838 הכפר היה נטוש (רובינסון וסמית' 1841: נ: 45). הכפר נזכר במפקד העות'מאני משנת 1871. חוליית הסקר הבריטי של ארץ-ישראל המערבית תיארה אותו בשנת 1871/2 כאתר עתיקות נטוש (קונדר וקיציר 1882: 266). בשנת 1874 היה האתר נטוש לחלוטין (קלרמון-גנו 1896: 124-125), ואילו במפת הסקר הבריטי שעודכנה בשנת 1877 הוא מסומן כאתר מיושב. ראשוני ראשון לציון, וגרוסמן בעקבותיהם, ייחסו את חידוש ההתיישבות בכפר ל"בדוים ומצרים", בעקבות הקמת המושבה (גרוסמן 1983: 90-91).

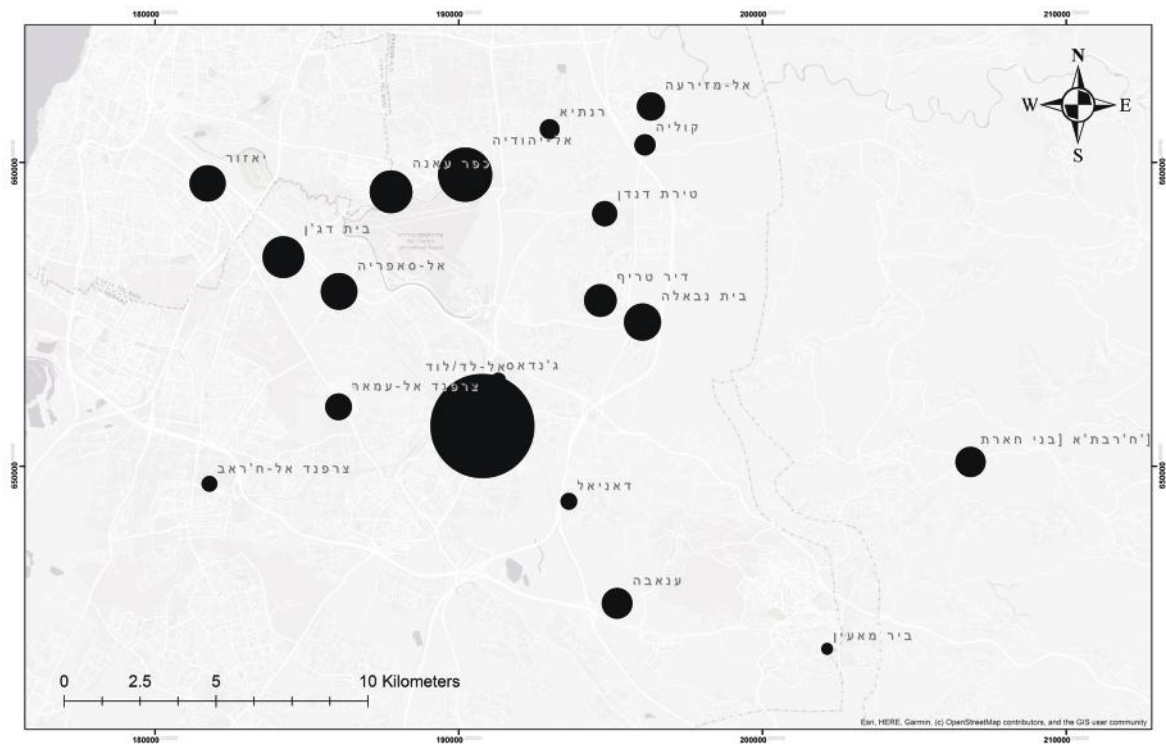
38. שמות המרואיינים שמורים אצל המחבר מתוך רצון לשמור על ביטחונם.

ناحية لند				
نفس لد قصبه سي				
مخانه	اسلام	روم	مساجد	كليه
خان	فرن	دكان	حمام	معصره
صابو خانده	مكتب	شاكردان	مكتب	شاكردانغ
قرية بارور	قرية بيج حين	قرية ساقويه	قرية كفرعانا	قرية نينا
قرية يهوديه	قرية دانيال	قرية غابا	قرية بزامانين	قرية جندمار
قرية ضيفا	قرية صرقد	قرية صرقد	قرية طيره	قرية ديطريف
قرية نيكلا	قرية مريغ	قرية قوله	يكون	عند قرا

איור 5: נפת לוד במפקד 1871 לספירה (סאלנאמה
ולאית אל-שאם 1288 לה': 161-162)

נפש), אך הוא מבטא את עצם הגידול הדמוגרפי בעיר (קונדר וקיצינר 1882: 252 והשוו לאומדנים אחרים אצל בן-אריה 1975: 59-60; וקרט 1977: 92 ו-103). בשלהי המאה התשע-עשרה הוקמו מחוץ לעיר הישנה שכונות חדשות בבעלות משפחתית-חמולתית שנקראו על שם בעליהן: סַכְנַת בְּדַר וסכנת סת אַחְוֵאֲתָהָא בבעלות משפחת חסונה (ששון 2019: 48-49).

החל משנת 1878 החלו ניסיונות יהודיים להתיישב בלוד ובסביבותיה, בזכות מיקומה האסטרטגי ואדמתה הפורייה. המאמצים הכושלים לרכישת אדמות ג'נדאס (גינתון) מצפון-מזרח לעיר התרחשו במקביל לרכישתן המוצלחת של נחלות אחרות בדרום מישור החוף והשפלה, שהיו נטושות או דלות אוכלוסין (כגון: כפרוריה - כפר אוריה; מלבס - פתח תקוה; דיראן - רחובות ועיון קארא - ראשון לציון) (מרום 2021: 36-37). בשנת 1885 המהנדס הווינאי ישראל נימצוביץ הקים בלוד בית חרושת מודרני לשמן, שהיה מצויד במכשירים מודרניים שיובאו מצרפת. עם נופלו למשכב, הוחלף נימצוביץ בידי פינברג מראשון לציון, שעקר ללוד, אך עסקיו התגלו ככישלון מסחרי. בשנת 1890 ה"אגודה למען ציון" בנתה בלוד טחנת קמח וכמה חנויות לצורפי כסף בניסיון לייסד ישוב יהודי העיר. ב-1893 היו בעיר 25 יהודים, אך מספרם דעך במהרה (וקרט 1977: 105). בשנת 1904



מפה 4: נפת לוד וכפריה בשנת 1871 - פיזור האוכלוסיה

נרכשה נחלת בית-עריף הסמוכה ללוד והוקמה בה מושבת האמנים "בצלאל" ומפעל "שמן" של נחום וילבוש (מרום 2021: 36). יחד עם זאת, ככלל, ערב מלחמת העולם הראשונה נותרה הנוכחות היהודית באזור לוד שולית ביותר.

כלכלה

במאה התשע-עשרה ובראשית המאה העשרים התבססה נפת לוד, כמו בתקופות קודמות, בראש ובראשונה על חקלאות. העיר לוד נותרה המרכז הכלכלי הראשי, הן בתחום החקלאות והן במסחר ובמלאכות. העיר היוותה מוקד משיכה למשפחות סוחרים עירוניות. לדוגמא, בני משפחת אל-ע'למי היגרו מירושלים ללוד לפני שנת 1715 (כעדות הנוסע אל-בכרי אל-צדיקי; אל-ח'אלדי 1948). במהלך המאה השמונה-עשרה הם היו לבעלי אדמות, מסבנה וחנויות בעיר. אחדים מהם עברו ליפו ונמנו על האליטה שלה בראשית המאה התשע-עשרה (יזבק 2018: 216-221; מניר, 1997: 168; קליובי 2002: 147, מס' 1171).

במרצת המאה התשע-עשרה ידעו לוד וסביבותיה התפתחות חקלאית רבה, למרות שקיעת תעשיית הכותנה המקומית, במחצית השנייה של המאה התשע-עשרה, בעקבות גידול הכותנה במצרים ובהודו. המיסיונר ויליאם ת'ומסון תיאר את לוד בשנת 1856 כיישוב פורח, המוקף בחגורת כרמים ומטעים שבהם עצי זית, תאנה, רימון, תות, שקמה ובינם זרועים שדות חיטה ושעורה שהגיעו לחוצות רמלה (תומסון 1859 ב: 292-293) (איוור 6). תיאור דומה של הסביבה החקלאית הפורחת של העיר מסרה משלחת המחקר של הסוקר הצרפתי לוואי לורטה (לורטה 1884: 386-387). יחד עם זאת, ת'ומסון סבר כי העיר ירדה מגדולתה לאחר חזרת המסחר לערי החוף ונטישת דרכי המסחר היבשתיות, וציין כי בעיר היו מספר מסבנות גדולות וחרבות (תומסון 1859 ב: 292-293).



איור 6: גני לוד, שלהי המאה התשע-עשרה (Keystone-Mast Collection, UCR/California Museum of Photography, University of California at Riverside)

המפקד העות'מאני שנערך בשנת 1288 לה' (1871) מתאר תמונה שונה בתכלית, של עיירה מסחרית ותעשייתית פורחת. בעיר נמנו 3 מסגדים קטנים, כנסייה, ח'אן, בית מרחץ, 106 חנויות, 16 בתי בד ו-10 מסבנות (הרטמן 1883: 138). בעשורים הבאים גדל מספר המסבנות הפעילות ל-14 (אל-פאר 2009: 87, 90-91; נעמת אללה 2004: 264-266; שחאדה 2020).³⁹ וקרט תולה את פריחתה הכלכלית של העיר ב"נהירתם של פלאחים שהתיישבו בלוד ותרמו לגידולה" (וקרט 1977: 88). ואולם, כפי שראינו, לוד פרחתה כלכלית לאורך התקופה העות'מאנית, ולפיכך ההגירה אל לוד נבעה דווקא בשל הזדמנויות התעסוקה שסיפקו החקלאות ושורה ארוכה של מלאכות ותעשיות קלות כגון צבעות, עיבוד עור, ייצור סבון, קדרות, אריגה, קחינת סומסום ודגנים, מסגרות, נגריות, ייצור סיד ומרצפות, וקליעת סלים ומחצלות מקש (אל-פאר 2009: 86-90).

עם סלילת כביש ירושלים-יפו שעבר דרך רמלה, בשנות ה-60 של המאה התשע-עשרה עם שלוחה דרך לוד, עלתה חשיבותה של העיר כתחנה בדרכם של עולי הרגל לערי הקודש (בוסו 2011: 212; ששון 2017: 217). משנסללה מסילת הברזל הראשונה בארץ-ישראל, בשנת 1892, הוקמה בלוד תחנת רכבת ומעמדה הכלכלי הלך והתעצם (וקרט 1977: 101-102; אבו ליל ללא תיארוך: 10; ליברטי-שלו והר-נוי 2018; מלינג 2018; נעמת אללה 2004: 205). התמורות הכלכליות בלוד ערב מלחמת העולם הראשונה ובמהלכה מצריכות בחינה נפרדת, בזיקה לתקופת המנדט.

דיון מסכם

מרבית המחקרים אודות לוד בתקופה העות'מאנית, עסקו בהיבטים הארכיאולוגיים וההיסטוריים של המרחב העירוני של לוד והתעלמו מהמרחב הכפרי הסובב אותה. במאמרי הקודם על ג'נדאס (מרומ 2021) בחנתי לעומק את קורותיו של יישוב אחד בפאתי לוד, בניסיון לזהות שלבים בהתפתחותה הכלכלית, המנהלית והחברתית של העיר. במאמר זה הרחבתי את הדיון, על ידי התחקות אחר התמורות בתחומה הכלכלי-מנהלי של לוד, שהיווה מרחב עורפי לעיר בתקופה העות'מאנית. בכלל זה, הצגתי את השינויים העיקריים שחלו במעמדה של העיר, ובחנתי את השלכותיהם על דפוסי ההתיישבות במרחב. במסגרת המאמר, ההיסטוריות הנפרדות של יישובים שונים נשזרו לכדי מארג התיישבותי אחד, ומארג זה הוסבר בזיקה לתהליכי תמורה רחבים יותר בלבנט העות'מאני בכלל.

³⁹ בשנת 1874 דווח על הרחבת אחת המסבנות בעיר (קלרמון-גנו 1896: 101).

במישור הכלכלי, הפריחה הכלכלית של אזור לוד נמשכה לאורך מרבית התקופה העות'מאנית. הכלכלה המקומית הסתגלה לשינויים מאקרו-כלכליים בביקוש לסחורות ולשירותים. במשך "זמן הביניים", במושגיה של אסכולת האנאל, שלושה ענפי כלכלה היו אחראים לשגשוגה של לוד: תעשיית הזית, גידול הכותנה והמסחר. ענף הזית והכותנה עיצבו את מערך התעשיות והמלאכות בעיר ואת מבנה החברתיים-כלכליים, כפי שהתבטאו ברשתות חיתון ובקשרי מסחר. קרבתה של לוד לסל-התבואה של עמק לוד, מיקומה על דרכי המסחר היבשתיות וסמיכותה לנמל יפו תרמו לשגשוגה הכלכלי גם בתקופות של חוסר יציבות ביטחונית. פקידי הווקף וסוחרים אירופאים השתתפו בגיבוש דפוסי הגידול, השיוק והייצוא באזור המחקר. החל במאה השמונה-עשרה מילאו תפקיד זה סוחרים עירוניים, בדומה למצב שהתהווה בהר שכם ובערים ברחבי הארץ (דומאני 1995; יזבק 2013; יזבק 2018).

במישור הדמוגרפי, במאה השש-עשרה הורכב העורף היישובי של לוד מיישובים חקלאיים קטנים שתושביהם מוסלמים. פלישות הנוודים שהחלו במאה השבע-עשרה והגיעו לשיאם במאה השמונה-עשרה תרמו לנטישת שורת יישובים באזור המחקר. במרוצת המאה התשע-עשרה, לעומת זאת, הבסת הנוודים בנפות בני עמיר ובני חמאר (גבעות מודיעין) בידי קואליציית הכפרים של אבו ע'וש מצד אחד, וחיזוק השליטה העות'מאנית בעקבות רפורמות התנאימאת מהצד השני, הניחו את המסד להתיישבותם של תושבי ההר באדמות הפנויות במורדות ההרים. במקביל, ההתיישבות בכפרי המישור התרחבה בזכות הגירת מאות משפחות ממצרים, הגירה שהגיעה לשיאה לאחר השלטון המצרי בלבנט (1831-1840).

במישור המנהלי, מידת האוטונומיה של נפת לוד נקבעה מהאיזון בין עוצמתה הכלכלית של העיר ומאידך קרבתה למרכז המנהלי הדומיננטי ברמלה. במהלך מרבית המאות השש-עשרה והשבע-עשרה הוכפפו יישובי לוד לנפת רמלה של מחוז עזה, שהשתרעה מנהר הירקון בצפון ועד לנחל שורק בדרום. למרות זאת, כמרחב גיאוגרפי-חברתי, המרחב העורפי של לוד נותר יציב יחסית לאורך התקופה העות'מאנית, והדבר תרם לחידושה של הנפה במאה השמונה-עשרה בגבולות דומים לאלה שבה היא התקיימה בראשית המאה השש-עשרה. עם זאת, בשלב הנוכחי לא ברור באיזו מידה קיומו של המרחב הכלכלי-מנהלי של לוד תרם ליצירת זהות חברתית-גיאוגרפית משותפת לתושבים בסביבתה כפי שהתפתחה בנפות אחרות (השוו בין טרנזי 2011 לבין אל-פתאש 1990 [אל-ג'מאעינאת]; פתחי 1992 [בני זיד] ואל-תיתי 2008 [בני צעב]).

לבסוף, במקורות ההיסטוריים בולט הפער בין היקפה הצנוע של ההתיישבות בלוד וסביבותיה, לבין העושר האגררי שבו ניחן אזור לוד והפריחה הכלכלית שאפיינה אותו ככלל. אין ספק, עם זאת, כי ההתפתחות הכלכלית והדמוגרפית בתקופה העות'מאנית היוותה יסוד לפריחתה של לוד הערבית והפיכתה לעיר מרכזית במישור החוף בתקופת המנדט הבריטי (וקרט 1977; מניר 1997; אל-פאר 2009; דעאדלה 2015).

תודות

אני מודה למכון ישראלי לארכיאולוגיה על תמיכתו בעריכת המחקר ולפרופ' אבי ששון וד"ר אלון שביט על הערותיהם החשובות למאמר.

רשימת מקורות

- אבו בכר 1996 אבו בכר א"מ 1996. מלכית אל-אראצי פי מתצרפית אל-קדס 1858-1918. עמאן (בערבית)
- אבו זר 2009 אבו זר מי' 2009. אל-מוג'ז פי סירת בני ג'רם וערב אל-ג'ראמנה - אל-מוילח יאפא. עמאן (בערבית)
- אבו ליל (ללא תאריך) אבו ליל ע"ה, ללא תאריך. קצת מדינת אל-לד. סלסלת אל-מדן אל-פלסטינייה 13. בירות (בערבית)
- אבו ע'וש 2004 אבו ע'וש י"ח 2004. קרית עמואס. סלסלת אל-קרא אל-פלסטינייה אל-מדמרה 15. ביר זית. מהדורה שנייה (בערבית)
- אביר 1975 Abir, M. 1975. Local Leadership and Early Reforms in Palestine, 1800-1834. In: M. Maoz (ed.), *Studies on Palestine during the Ottoman Period*. Jerusalem: 283-311.
- אליצור 2009 אליצור י' 2009. שמות מקומות קדומים בארץ ישראל - השתמרותם וגולגוליהם. ירושלים
- בוסוו 2011 Büssow, J. 2011. *Hamidian Palestine: Politics and Society in the District of Jerusalem 1872-1908*. Leiden and Boston.
- ביזו 1990 ביזו מי"ב 1990. אל-לד, ג'ד'ור אל-מדן אל-פלסטינייה. עמאן (בערבית)
- בית ענאן 2019 בית ענאן אל-אח'בארי, 16.3.2019. מעלומה פי מת'יל הדיא אל-יום מן 168 סנה: https://m.facebook.com/story.php?story_fbid=1226165980870425&id=270356239784742 (בערבית)
- בן-אריה 1975 Ben-Arieh, Y. 1975. The Population of the Large Towns in Palestine During the first Eighty Years of the Nineteenth Century, According to Western Sources. In: M. Maoz (ed.), *Studies on Palestine during the Ottoman Period*. Jerusalem: 49-69.
- ברודל 1958 Braudel, F. 1958. Histoire et sciences sociales: la longue durée. *Annales. Histoire, Sciences Sociales* 13(4): 725-753.
- גולן 2016 גולן א' 2016. אבו-כביה: מיישוב כפרי לשוליים עירוניים. קתדרה 160: 49-72
- גרוסמן 1983 גרוסמן ד' 1983. התפתחות הישוב הכפרי בין הירקון והאילון מהמאה השש-עשרה עד המאה העשרים. בתוך: גרוסמן ד' (עורך). בין ירקון ואילון - מחקרים על גוש דן ועמק לוד, רמת-גן: 87 - 103
- גרוסמן 1994 גרוסמן ד' 1994. הכפר הערבי ובנותיו: תהליכים ביישוב הערבי בארץ-ישראל בתקופה העות'מאנית. ירושלים
- גרוסמן 2004 גרוסמן ד' 2004. האוכלוסיה הערבית והמאחז היהודי: תפרוסת וצפיפות בארץ ישראל בשלהי התקופה העות'מאנית ובתקופת המנדט הבריטי. ירושלים
- גרן 1868 Guérin, M.V. 1868. *Description Géographique Historique et Archéologique de la Palestine (Judée) I*. Paris.
- גרן 1875 Guérin, M.V. 1875. *Description Géographique Historique et Archéologique de la Palestine (Samarie) II*. Paris.
- גת 2015 גת ש' 2015. לוד בימי הביניים. בתוך: שביט א', דעאדלה ת' וגדות י' (עורכים). לוד "דיוספוליס - עיר האלוהים": קובץ מחקרים בהיסטוריה ובארכיאולוגיה של לוד - כרך א'. לוד: 141-150
- גת 2020 גת ש' 2020. גשר ג'נדס ודרכי הדואר הממלוכי. בתוך: שביט א' (עורך). לוד "דיוספוליס - עיר האלוהים": קובץ מחקרים בהיסטוריה ובארכיאולוגיה של לוד - כרך ו'. לוד: 9-20

- D'Arvieux, L. 1753-1756. Des Herrn von Arvieux Hinterlasen merkwuridge Nacenrichten. 1753 ד'ארביו
- .København and Leipzig .אל-דבאע' מ"מ 1991. בלאדנא פלסטין. כפר קרע (בערבית)
- Doumani, B. 1995. *Rediscovering Palestine: Merchants and Peasants in Jabal Nablus, 1700–1900*. Berkeley. 1995 דומאני
- דעאדלה ת' 2015. לוד בוקר ליום שישי ה-26 ליוני 1936. בתוך: שביט א', דעאדלה ת' וגדות י' (עורכים). לוד "דיוספוליס - עיר האלוהים": קובץ מחקרים בהיסטוריה ובארכיאולוגיה של לוד - כרך א'. לוד: 164-151
- דעאדלה ת' 2017. ח'אן אל-חילו: סיכום לקראת עונת החפירות העשירית. בתוך: שביט א', דעאדלה ת' וגדות י' (עורכים). לוד "דיוספוליס - עיר האלוהים": קובץ מחקרים בהיסטוריה ובארכיאולוגיה של לוד - כרך ג'. לוד: 159-141
- Hütteroth, W.D. and Abdulfattah, K. 1977. *Historical Geography of Palestine, Transjordan and Southern Syria in the Late 16th Century*. 5. Erlangen. הוטרות' ועבד אל- 1977 פתאח
- הויה (אל-משרוע אל-וטני לתותיק ג'ד'ור אל-עא'אלה אל-פלסטיניה), ללא תאריך. עא'אלה אל-בלד- אל-לד. (רשימת משפחות העיר לוד) מתוך: https://www.howiyya.com/vw_families5list.php?showmaster=vw_regions&fk_Id=839
- Heyd, U. 1960. *Ottoman Documents on Palestine 1552-1615: A study of the Firman according to the Mühimme Defteryeri*. Oxford. הייד 1960
- Hartmann, M. 1883. Die Ortschaftenliste des Liwa Jerusalem in dem türkischen Staatskalender für Syrien auf das Jahr 1288 der Flucht (1871). *Zeitschrift des Deutschen Palästina-Vereins* 6: 102–149. הרטמן 1883
- Volney, M.C-F. 1793. *Travels through Syria and Egypt in the Years 1783, 1784, and 1785*. Dublin. וולני 1793
- אל-והידי מ' 14.9.2009. שג'רת אל-והידי אבנא' אל-אמיר עאיש ונסבהא אלא אל-חסין. אל-נסאבון: <https://alashraf.ahlamontada.net/t4909-topic> (בערבית)
- וקרט א' 1977. לוד: גיאוגרפיה היסטורית. לוד 1977
- Singer, A. 1990. The Countryside of Ramle in the Sixteenth Century- A Study of Villages with Computer Assistance. *Journal of the Economic and Social History of the Orient* 33(1): 51–79. זינגר 1990
- Singer, A. 2002. *Constructing Ottoman Beneficence: An Imperial Soup Kitchen in Jerusalem*. New York. זינגר 2002
- אל-ח'אלדי 1948. רחלה אלא דיאר אל-שאם פי אל-קרן אל-ת'אמן עשר (אל-ת'אני עשר אל-הג'ירי) (אל-חלה אל-ד'הביה פי אל-רחלה אל-חלביה) למצטפא אל-בכרי אל-צדיקי). מגילת אל-רסאלה 792 (בערבית)
- חסין א' 2015. בית לקיא - נבד'ה תאריח'ה, <https://palestine1995.wordpress.com/2015/12/08/%D8%A7%D9%84%D9%81%D8%B5%D9%84-%D8%A7%D9%84%D8%A3%D9%88%D9%84-%D8%A8%D9%8A%D8%AA-%D9%84%D9%90%D9%82%D9%92%D9%8A%D8%A7-%D9%86%D8%A8%D8%B0%D8%A9-%D8%AA%D8%A7%D8%B1%D9%8A%D8%AE%D9%8A%D8%A9/> (בערבית) /

- אל-חנבלי 1968 אל-חנבלי מ"ד 1968. אל-אנס אל-ג'ליל בתאריח' אל-קדס ואל-ח'ליל. אל-נג'ף (עיראק) (בערבית)
- טורגה 2017 טורגה ח' 2017. האמנם ייסודה של רמלה הוא מפלטה של לוד? סיפורן של שתי הערים במבט ארכיאולוגי. בתוך: שביט א', דעאדלה ת' וגדות י' (עורכים). לוד "דיוספוליס - עיר האלוהים": קובץ מחקרים בהיסטוריה ובארכיאולוגיה של לוד - כרך ג'. לוד: 7-19
- טרייסטר 2016 טרייסטר ט' 2016. כנסיית הקבר של גיאורגיוס (ג'ורג') הקדוש בלוד בניית כנסייה ואיקונוסטזיס בראי תקופה וקהילה. לוד "דיוספוליס - עיר האלוהים": קובץ מחקרים בהיסטוריה ובארכיאולוגיה של לוד - כרך ב'. לוד: 105-127
- טרנזי 2011 Terenzi, A. 2011. Civilization Processes over the Long Period of Time: Lydda and Ramleh. In Dolkart, A., al-Gohari, O.M. and Rab, S. (eds.), *Conversation of Architecture, Urban Areas, Nature & Landscape: Towards a Sustainable Survival of Cultural Landscape*. Ammam, I: 73-89.
- יהב 2018 יהב ד' 2018. יפו: שכונות, פרברים ובתי-קברות ערביים סביב לה. תל אביב.
- יזבק 2013 Yazbak, M. Europe, Cotton and the Emergence of Nazareth in 18th-Century Palestine. *Oriente Moderno* 93.2 (2013): 531-546.
- יזבק 2018 יזבק מ' 2018. מדינת אל-ברתקאל יאפא: חצ'ארה ומג'תמע 1700 - 1840. ביירות (בערבית)
- כנאענה ועבד אל- 1990 כנאענה ש' ועבד אל-האדי ל' 1990. אבו כשכ. סדרת אל-קרא אל-פלסטיניה אל-מדמרה מס' 9. ביר-זית (בערבית)
- לה-רוי לדורי 1972 Le Roy Ladurie, E. 1972. Événement et longue durée dans l'histoire sociale: l'exemple chouan. *Communications* 18(1): 72-84.
- לוא 2017 לוא נ' 2017. לוד ורמלה ולא רמלוד: על אנומליה גיאוגרפית והמשך הארוך של ההיסטוריה העירונית. בתוך: שביט א', דעאדלה ת' וגדות י' (עורכים). לוד "דיוספוליס - עיר האלוהים": קובץ מחקרים בהיסטוריה ובארכיאולוגיה של לוד - כרך ג'. לוד: 21-42
- לורטה 1884 Lortet, L. 1884. *La Syrie d'aujourd'hui- voyages dans la Phénicie, le Liban, et la Judée, 1875-1880*. Paris.
- ליברטי-שלו והר-נוי 2018 ליברטי-שלו ר' והר-נוי ע' 2018. נקודת וקווים: לוד וחיפה בצמתי מסילות הברזל ההיסטוריות. בתוך: שביט א' (עורך). לוד "דיוספוליס - עיר האלוהים": קובץ מחקרים בהיסטוריה ובארכיאולוגיה של לוד - כרך ד'. לוד: 107-127.
- אל-לקימי 2012 אל-לקימי מ"א 2012. תהדיב מואנח אל-אנס ברחלתי לואדי אל-קדס. מראד רע"ב (מהדיר). דמשק (בערבית)
- אל-מדני 1996 אל-מדני זע"ע 1996. מדינת אל-קדס וג'וארהא ח'ליל אל-פתרה 1215 ה- 1245 ה' 1800 - 1830 מ'. ירושלים (בערבית)
- אל-מהתדי 2005 אל-מהתדי ע' 2005. אוקאף אל-קדס פי זמן אל-אנתדאב אל-בריטאני. עמאן, דאר אל-מג'דלאוי (בערבית)
- מלינג 2018 מלינג ח' 2019. תולדות הרכבת בארץ ישראל בראי תחנת לוד. בתוך: שביט א' (עורך). לוד "דיוספוליס - עיר האלוהים": קובץ מחקרים בהיסטוריה ובארכיאולוגיה של לוד - כרך ד'. לוד: 129-153
- מניר 1997 מניר א' 1997. אל-לד פי עהדי אל-אנתדאב ואל-אחתלאל. ביירות (בערבית)
- מרום 2017 מרום ר' 2017. ההתיישבות הערבית המחודשת באזור רעננה. בתוך: שטייגמן י' (עורך). משממה למושבה פורחת - רעננה - דגם להתיישבות פרטית בארץ ישראל (1922-1981), ירושלים: 435-448

- מרום 2020 מרום ר' 2020. מלבס: הכפר ותושביו עד הקמת פתח תקוה. *קתדרה* 176: 49 - 76
- מרום 2021 מרום ר' 2021. ג'נדאס בשערה של לוד: אבן פינה לחקר העורף הכפרי של העיר (1948-1459). בתוך: שביט א' (עורך), *לוד "דיוספוליס - עיר האלוהים"*: קובץ מחקרים בהיסטוריה ובארכיאולוגיה של לוד - כרך ז'. לוד: 10 - 43
- אל-נאבלסי 1986 אל-נאבלסי עע"מ 1986. אל-חקיקה ואל-מג'אז פי אל-רחלה אלא בלאד אל-שאם ומצר ואל-חג'אז. הנידי אע"מ (מהדיר). מצרים (בערבית)
- נמר 2001 נמר מ"מ 2001. קרית שלתא. חסר מקום דפוס.
- נעמת אללה 2004 נעמת אללה א' 2004. אל-רמלה פי אואח'ר אל-עהד אל-עת'מאני 1914-1864 מן ח'לאל סג'לאת אל-מחאכם אל-שרעיה. עזה (בערבית)
- סג'ל ירושלים מרשם (סג'ל) בית הדין השרעי בירושלים; כתבי היד שמורים בארכיון דאר אחיאא' אל-תראת' באבו זיס והעתק במיקרופילם זמין לעיון בספריה הלאומית בירושלים ובספריית אוניברסיטת חיפה
- אל-סואריה 2008 אל-סואריה נ"ר 2008. נאחית עיזה פי אל-נצף אל-אול מן אל-קרן אל-עאשר אל-הג'רי אל-נצף אל-אול מן אל-קרן אל-סאדס עשר אל-מילאדי דראסה פי אל-אדארה ואל-סכאן ואל-תימאר. אל-מג'ילה אל-ארדניה לל-תאריח' ואל-א'את'אר 2 (3): 82-117 (בערבית)
- סטפן 1945 Stephan, S.H. 1945. An Endowment Deed of Khasseki Sultan, Dated the 24th May 1552. *The Quarterly of the Department of Antiquities in Palestine* 10: 170-194.
- סלאמה 2020 סלאמה לי 23.8.2020. ללא כותרת (פרסום בקבוצה "ג'רוב ד'כריאת יאלו"): <https://m.facebook.com/groups/596357527524680?view=permalink&id=624633244697108> (בערבית)
- אל-עורה 1936 אל-עורה א' 1936. תאריח' ולאית סלימאן באשא אל-עאדל: ישתמל עלא תאריח' פלסטין ולבנאן ומדנה ובלאד אל-עלויין ואל-שאם. צידא [צידון] (בערבית)
- אל-עלמי 2001 אל-עלמי א' 2001. וקפית ח'אצכי סלטאן. עכו (בערבית)
- עמר 1998 עמר ז' 1998. 'מהפכת הטקסטיל' בארץ-ישראל ובסוריה בימי-הביניים. *קתדרה* 87: 37-60
- אל-פאר 2009 אל-פאר מ"מ 2009. מדינת אל-לד: מוקעא ושהרה ותאריח'א ונצ'אל. ביירות (בערבית)
- פון אופנהיים 2004 פון אופנהיים מ"פ 2004. אל-בדו, כרך ב': פלסטין סינאא' אל-ארדן אל-חג'אז (תרגום מגרמנית, מי קביבו). לונדון (בערבית)
- פין 1877 Finn, J. 1877. *Byeways in Palestine*. London.
- אל-פתאש 1990 אל-פתאש א' 1990. תאריח' קצ'אא סלפית (אל-ג'ומאעיניאת). חמיד (בערבית)
- פתחי 1992 פתחי א' 1992. תאריח' אל-ריף אל-פלסטניני פי אל-עהד אל-עת'מאני - מנסקת בני זיד נמוד'ג'א. ראמאללה (בערבית)
- אל-עסלי 1983 אל-עסלי כ' ג' 1983. ות'אא'יק מקדסיה תאריח'יה: מע מקדמה חול בעץ' אל-מצאדר אל-אוליה לתאריח' אל-קדס. עמאן (בערבית)
- צאלחיה 2002 צאלחיה מ"ע 2002. סג'ל אראצ'י לואא' אל-קדס חסב אל-דפתר 342 תאריח'ה 1970ה' 1572מ' אל-מחפוט' פי ארשיף ראא'סת אל-וזראא' באסתאנבול. עמאן (בערבית)
- צדוק 1997 Zadok, R. 1997. A Preliminary Analysis of Ancient Survivals in Modern Palestinian Toponymy. *Mediterranean Language Review* 9: 93-171.

- ציטרון 2020 ציטרון ד' 2020. גשר גינדס - אפיון טכנולוגיית הבנייה ובעיות השימור של גשר לוד. בתוך: שביט א' (עורך). לוד "דיוספוליס - עיר האלוהים": קובץ מחקרים בהיסטוריה ובארכיאולוגיה של לוד - כרך ו'. לוד: 21 - 48
- 1882 קונדר וקיצ'נר Conder, C.R. and Kitchener, H.H. 1882. *The Survey of Western Palestine: Memoirs of the Topography, Geography, Hydrography, and Archaeology, Vol. II: Samaria*. London.
- 1883 קונדר וקיצ'נר Conder, C.R. and Kitchener, H.H. 1882. *The Survey of Western Palestine: Memoirs of the Topography, Geography, Hydrography, and Archaeology, Vol. III: Judea*. London.
- 2017 קטנאני עי 2017. אל-מאססאת אל-וקפיה פי אל-עהד אל-עתימאני: אל-עמארה אל-עאמרה פי בית אל-מקדס ואת'רהא פי אל-חיאה אל-אג'יתאעיה. מגילת דראסאת בית אל-מקדס 17 (1): 71 - 105 (בערבית)
- 2002 קליובי ט"א 2002. עאא'לאת ושח'ציאת מן יאפא וקצי'אאהא. ביירות (בערבית)
- 1896 קלרמון-גנו Clermont-Ganneau, C. 1986. *Archaeological Researches in Palestine During the Years 1873-1874 - Vol. II*. London.
- 1960 קרמון Karmon, Y. 1960. An analysis of Jacotin's map of Palestine. *Israel Exploration Journal* 10(3): 155-173.
- 2004 קרסל ואהרוני ר' 2004. מסעי אוכלוסים ממצרים ללבאנט במאות התשע-עשרה והעשרים. ג'מאעה יב: 201-245
- 2015 קרק ואופנהיים 2015. קרק ר' ואופנהיים א' 2015. התפתחות הסכנת המצריות באזור יפו במאה התשע-עשרה. אריאל: כתב עת לידיעת ארץ ישראל 210-211: 159-176
- 1841 רובינסון וסמית' Robinson, E. and Smith, E. 1841. *Biblical researches in Palestine, Mount Sinai and Arabia Petraea. A journal of travels in the year 1838, 1841 - Vol. III*. Boston and London.
- 1856 רובינסון וסמית' Robinson, E. and Smith, E. 1856. *Later Biblical researches in Palestine, and in the Adjacent Regions. A journal of travels in the year 1852*. Boston and London.
- 1646 רוג'ר Rogeard, L.A., MDCXLVI [1646]. *La Terre Sainte, ou Description topographique tres-particulière des saints Lieux, et de la Terre de Promission*. Paris.
- 1998 אל-רמחי ק' 1998. אל-מזירעה - אחדא קרא פלסטין אל-מדמרה. עמאן (בערבית)
- 2018 שביט א' 2018. שביט א' 2018. ח'אן חילו בלוד העתיקה והח'אנים העירוניים בארץ ישראל. בתוך: שביט א' (עורך). לוד "דיוספוליס - עיר האלוהים": קובץ מחקרים בהיסטוריה ובארכיאולוגיה של לוד - כרך ו'. לוד: 77-106
- 2020 שביט א' 2020. שביט א' 2020. הח'אנים העירוניים בארץ ישראל. אתרים המגזין 10: 65-74
- 2020 שחאדה א' 2020. שחאדה א' 2020. הרקע ההיסטורי והכלכלי לפעולתו של מפעל השמנים של חסונה בלוד. בתוך: שביט א' (עורך). לוד "דיוספוליס - עיר האלוהים": קובץ מחקרים בהיסטוריה ובארכיאולוגיה של לוד - כרך ו'. לוד: 173-192
- 2014 ששון א' 2014. ששון א' 2014. סבילים והשקיית עוברי דרכים בארץ ישראל: הממד הגאוגרפי-היסטורי. אופקים לגאוגרפיה 86: 65-86
- 2017 ששון A. 2017. The Jaffa-Jerusalem Road in the Late Ottoman Period: Aspects of the Material Culture Along the 'Travelers Way. In: Burke, A. Burke, K. S. and Peilstöcker, M. (eds.) *The History and Archaeology of Jaffa 2*. Los Angeles: 215-228.

ששון א' 2019. סביל איבן עוף בלוד ומשמעויותיו ההיסטוריות והמרחביות. בתוך: שביט א' (עורך). לוד "דיוספוליס - עיר האלוהים": קובץ מחקרים בהיסטוריה ובארכיאולוגיה של לוד - כרך ה'. לוד: 43-70	ששון ומרום 2020
ששון א' ומרום ר' 2020. ביארת שניר - מפרדס לשכונה: התפתחות ההתיישבות בעורף החקלאי של העיר לוד. בתוך: שביט א' (עורך). לוד "דיוספוליס - עיר האלוהים": קובץ מחקרים בהיסטוריה ובארכיאולוגיה של לוד - כרך ו'. לוד: 49-75	ששון וקציר 2010
ששון א' וקציר ט' 2010. טיפוס "כפר בת" באזור מודיעין בעת החדשה בהדגמה על חרבת נכס. בתוך: א' וינרב (עורך). תקצירי ההרצאות כנס סמ"ן חידושים בנושאי סביבה-מורשת-נוף מודיעין - עיר המקברים חנוכה תשע"א 2010. מודיעין: 18-22	תומסון 1859
Thomson, W.M. 1859. <i>The Land and the Book: or Biblical Illustrations Drawn from the Manners and Customs, the Scenes and Scenery of the Holy Land</i> . New York.	אל-תיתי 2008
אל-תיתי חע"מ 2008. בנו צעב ואסתטיטאנהם פי פלסטין. אל-טירה. (בערבית)	

רשימת איורים

איור 1:	לוד בשלהי המאה התשע-עשרה
איור 2:	קטע מוקפית ח'אצכי סלטאן
איור 3:	ניפוץ כותנה (Picturesque Palestine, 1880)
איור 4:	כפרי נפת לוד ברשימת רובינסון (1835)
איור 5:	נפת לוד במפקד 1871 לספירה (סאלנאמה ולאית אל-שאם 1288 לה': 161-162)
איור 6:	גני לוד, שלהי המאה התשע-עשרה

רשימת מפות

מפה 1:	המערכת היישובית באזור לוד לפי וקפית ח'אצכי סלטאן (שרטוט: המחבר)
מפה 2:	כפרים באזור לוד בשנת 1596/7 - פיזור האוכלוסיה
מפה 3:	נפת לוד וכפריה בשנת 1871 (כפרים מיושבים צבועים בצהוב וכפרים חרבים צבועים באדום)
מפה 4:	נפת לוד וכפריה בשנת 1871 - פיזור האוכלוסיה

נספח א' - שמות היישובים ב'וקפית ח'אצכי סלטאן' ומיקום

שם האתר בוקפיה	שם האתר או הישוב הקיים הסמוך	נ"צ רוחב	נ"צ אורך
לד	לוד	190715	651224
גינדאס	גינתון	191250	652788
סבתארה	גבעת דני (יגל)	187989	655427
סאפריה	כפר חב"ד	186030	655707
כפר עאנה	כפר אונו (אור יהודה)	187715	658947
יהודיה	יהוד	189794	659786
רנטיא	נופך	192671	661185
נעלין	נעלין	202243	650449
כפר ג'נס	מזרחית לנתב"ג	191223	656100
בית כסא	בית אכסא	217224	636057
אל-ח'רובה	חורבת חרובה (פאתי מודיעין)	196282	646697
כפרתא	חורבת כפר טוב	196149	643019
בית לקיה	בית לקיא	206679	641820
רכוביס	חורבת רקוביס (מבוא חורון)	204613	640094
בית נושף	חורבת בית נושף (בית לקיא)	205093	642742
אל-כניסה	חורבת נכס	196028	643965
ביר מאעין	רעות (מודיעין)	202035	643882
ענאבה	חורבת בית ענבה	195151	645467
יאזור	אזור	181655	659235
בית דגין	בית דגן	183881	656764
בית שנא	חורבת בית שנה (שעלבים)	198910	642755
בדוא	בדו	214093	637918
בית עור אל-פוקא	בית עור אל-פוקא	210831	643662
בלעין	בלעין	206839	648144
דג'אניה	אל-ג'אניה	211603	649486
דיר עמאר	דיר עמאר	209839	652713
שבתין	שבתין	204876	653266
דיר קדיס	דיר קדיס	204498	650723
ג'ירדא	בין ח'רבת'א בני ח'ארט' ודיר קדיס	205339	650483
ח'רבת'א	ח'רבת'א אל-מצבאח	206786	650102
קביא	קביא	201151	653895
בית עריף	בן-שמון	193865	651545
שיחה	מחצבות נשר (רמלה)	193038	646420

שם האתר בוקפיה	שם האתר או הישוב הקיים הסמוך	נ"צ רוחב	נ"צ אורך
ברפיליא	מודיעין	199041	646442
ח'רבת שלתא	כפר החשמונאים (שילת)	202010	647136
ח'רבת אל-ברג'	גבעת התיתורה (מודיעין)	202005	645535
סלבית	שלעבים	198838	641894
עגינג'ול	חורבת עגלגל (מודיעין)	202314	642110
בית נובא	מבוא חורון	203220	640006
בית סירה	בית סירה	204314	643905
בית חנינא	בית חנינא	219801	637387
בית טלמא	מבשרת ציון	216273	634561
סלמה	כפר שלם (תל אביב)	181808	661913
סרפנד	צריפין	185935	651747
מנזל סאכיה	רמת פנחס, אור יהודה	185257	659583
ארזיא	ש"ת בן גוריון	189594	656339
קולה	יער קולה	196002	660428
אל-טירה	ברקת	194771	658232
אל-בריה	בית חשמונאי	192288	643995
רמלה	רמלה	187862	648285
כפר טאב	מושב דניאל	193460	648827