

**UCLA**  
**Contemporary Music Score Collection**

**Title**

Cadencia y memoria

**Permalink**

<https://escholarship.org/uc/item/5953v2dc>

**Author**

Santi, Sergio Andrés

**Publication Date**

2020

# **CADENCIA Y MEMORIA**

Sergio Andrés Santi

Rosario - 2017

## ***CADENCIA Y MEMORIA***


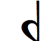

### PLANTILLA INSTRUMENTAL

Flauta	(en Do, en Sol y Píccolo)	(Fl.) (Picc.)
Clarinete en <i>Sib</i>		(Cl.)
Percusión:	Tam Tam mediano	(T. Tam)
	Redoblante con bordonas y parche arenado	(Redob.)
	Ton Ton de pie con parche arenado	(T. Ton)
	Gran Cassa	(G. C.)
	Vibráfono	(Vib.)
	Glockenspiel	(Glock.)
Piano	Teclado, encordado y travesaños	(Pno. ) (Trv.)
Violín		(Vln.)
Violonchelo		(Vc.)

NOTA: la partitura está escrita en Do. Todas las notas representan sonidos reales, salvo el Píccolo y el Glockenspiel que están escritos con la transposiciones tradicionales.

### SIMBOLOGIA GENERAL

#### Alteraciones

	¼ de tono ascendente
	¼ de tono descendente
	¾ de tono descendente

NOTA: en modo convencional, las alteraciones son válidas durante toda la barra y no son válidas para la misma nota en diferente octava.

## Ritmo y duraciones

Evitar acentuación métrica. Los cambios de compás solo se indican para asegurar una mejor sincronización durante la ejecución y facilitar la lectura.



Calderón breve



Calderón ordinario



*Ritardando* proporcional dentro de un contexto medido (y viceversa)



Frotación medida con la pulsación (Redob.)

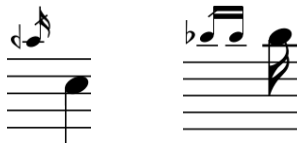


Frotación en escritura proporcional (Piano)



Ornamento de nota pequeña:

lo más breve posible, atacando justo donde se encuentra emplazada la nota principal.



Ornamento de una o varias notas pequeñas tachadas:

Lo más breve o rápido posible, atacando inmediatamente antes de donde se encuentra emplazada la nota principal.



La plica tachada que finaliza un sonido prolongado (incluso por frotación o glissando) indica que el sonido debe interrumpirse inmediatamente al arribar a ese punto



Ligadura de precaución que indica la continuidad del trémolo, *frullato* o redoble (sin acentuación y/o separación)



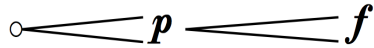
Intensidad



*Dal niente* - Ataque imperceptible (dentro de lo posible)

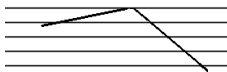


*Al niente* - Extinción imperceptible (dentro de lo posible)



De nada a *p* y de *p* a *f* (sin que intervenga un *diminuendo*)

Varios



Desplazamiento (*gliss.*) en escritura proporcional, tomando una altura aproximada del registro indicado y siguiendo el diseño (Vln. y Vc., y silbidos)



Desplazamiento (*gliss.*) con indicación precisa de ritmo y altura inicial (Vln. y Vc.)



Desplazar (*gliss.*) la altura hacia arriba en proporción a cómo la línea lo indica

*vib.*

Con vibrato (solo cuando se lo indica)

*n. v.*

Sin vibrato

*vib.* —————→ *n. v.*

Disminuir (aumentar) la amplitud y la velocidad del vibrato en forma gradual durante el lapso de tiempo indicado

*n.v.* —————→ *vib.*

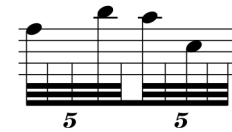
## SIMBOLOGIA ESPECIFICA

### VIENTOS

Tanto para la Fl. como para el Cl., en las *particellas* se indican las digitaciones para los  $\frac{1}{4}$  y  $\frac{3}{4}$  de tono, a modo de sugerencia.



No obstante se indican arriba entre paréntesis las alteraciones alternativas que deben emplearse en el caso de que la velocidad del pasaje no permita el uso de la digitación correspondiente para los  $\frac{1}{4}$  y  $\frac{3}{4}$  de tono requeridos



Las plicas sin cabeza representan silencios, salvo que se indique la continuidad del sonido. La continuidad del sonido puede estar representada por ligadura de prolongación, línea recta (glissandos), línea serpenteada (trinos) o expresado por escrito en el caso de los trémolos. En los tres casos de sonido continuo se colocan barras (pulsos) como referencia temporal.



Acento sin reataque: la nota acentuada viene ligada por lo que no debe discontinuarse el sonido. El acento debe producirse con un golpe de aire sin reatacar



Sonido eolio

### PERCUSION



Escobilla de metal



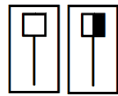
Uñas



Arco



Superball



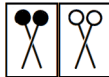
Mazos de G. C. y T. Tam:  
Blando e intermedio



Mazo blando doble de G.C



Baquetas de Vibráfono:  
blanda y dura



Dos baquetas de Vibráfono iguales en una mano (duras y/o blandas)



Frotar cerca o en el borde del T. Tam con el mango de la baqueta



Simboliza el sonido producido, ya sea al raspar la superficie del parche con la uña, frotar el parche con Superball, o al frotar el T. Tam con el mango de la baqueta



Mover el punto de ataque desde el borde hasta el centro



Apagar con la mano: producir la extinción inmediata del sonido

ord.

Volver al modo de ejecución normal

Nota 1: salvo indicación contraria, el T. Tam siempre debe librarse a su natural extinción

Nota 2: retirar la bordona del redoblante en todo momento que sea posible, siempre cuidando de no producir sonido al hacerlo.

Nota 3: A modo de sugerencia se indica un redoblante de 7" x 14" con bordonas, y parche arenado bastante tenso. No obstante el instrumentista debe encontrar los medios adecuados para tener un perfecto control en el inicio de la frotación, dado que hay pasajes muy breves que requiere precisión.

Nota 4: Para los eventos percusivos, las baquetas se indican a modo de sugerencia. El instrumentista podrá cambiarlas si lo considera necesario de acuerdo al contexto sonoro.

Nota 5: aún en los pasajes de mayor intensidad, los eventos percutidos (de G. C. por ejemplo) no deben sobresalir por sobre los demás instrumentos, sino contribuir a una sonoridad conjunta.

## PIANO

C - A - Al

Las abreviaciones indican el lugar de la cuerda donde debe realizarse el *Pizz.*

C: en el centro de la cuerda o lo más cerca posible

A: Entre el apagador y el ágraffe

Al: en el alambre. Extremo de la cuerda sin entorchado antes de pasar por el agrafe (solo en bordonas)

c/púa - c/yema

Indica si el *Pizz.* debe realizarse con púa (plectro) o con la yema del dedo. En cuanto al *Pizz.* con púa, en algunos casos es necesario emplear dos, una en cada mano.



Uña. Este símbolo se emplea solo cuando se solicita raspar longitudinalmente la cuerda



Baqueta de goma dura (para percutir en los travesaños). En algunos casos puede resultar conveniente el uso de una baqueta en cada mano.



Manopla

Sord.

Empleo de sordina: bloque de madera con fieltro, aunque también puede emplearse la yema del dedo para las notas individuales.



Simboliza el sonido producido al raspar con púa o uña sobre el entorchado de la/s cuerda/s.



Simboliza el sonido producido por el *Pizz.* en la cuerda



Simboliza el sonido inarmónico producido al percutir el travesaño



Simboliza el sonido producido con efecto de la sordina









Bajar la tecla correspondiente sin producir sonido

Nota 1: con la particella se adjuntan ilustraciones de los 2 travesaños a percutir, y las características de los elementos requeridos para producir sonido (púa, manopla y sordina) entre otros detalles. También se ilustra la Zona I del encordado.

Nota 2: los travesaños del piano se incluyen en la partitura en una línea separada arriba del pentagrama, colocando por encima al que suena más agudo (1) y por debajo al que suena más grave (2)

## CUERDAS

s. t.	Sobre la tastiera
s. p.	Sobre el puente
+ s. t.	lo más que se pueda hacia el centro de la tastiera
+ s. p.	lo más cerca del puente posible
ord.	Volver al modo de ejecución normal
ord. $\longrightarrow$ s. p.	Desplazar el arco gradualmente de uno a otro punto de frotación durante el lapso de tiempo indicado
	Frotar detrás del puente buscando producir el sonido más inarmónico posible
	Presión exagerada del arco
 $\longrightarrow$ 	Aumentar gradualmente de presión normal a presión exagerada
	Trémolo alternando con movimiento de arco entre dos cuerdas contiguas
	Simboliza el sonido inarmónico (o de altura aleatoria) producido al frotar detrás del puente por ejemplo.

### Comentario para la interpretación del comienzo:

Como se pretende imitar a un viejo dispositivo que reproduce música grabada (magnetófono o giradiscos), cuyo mecanismo presenta algunas anomalías en su funcionamiento, toda la primera parte requiere de una sincronización muy precisa, casi mecánica.

# CADENCIA Y MEMORIA (2017)

Para Flauta, Clarinete, Percusión, Piano, Violín y Violoncello

♩ = 60

Flauta en sol

Clarinete en Sib

Redoblante

Ton Ton

Travesaños

Piano

Violín

Violoncello

*pp*

*pp*

Frotar

Frotar bordeando toda la circunferencia del parche cada 2 pulsos a velocidad constante

Continuar con las uñas sin interrumpir el sonido

*mp*

*mp*

*p*

*p*

*mp*

*f*

*gliss.*

*gliss.*

s. t.

ord.

ord.

*mp*

*f*

*mp*

*f*

*gliss.*

*mp*

*f*

\* Ped.

4

Fl. *pp* *mp* mantener el tremolo

Cl. *pp* *mp* mantener el tremolo

T. Ton

Traves.

Pno. Pizz. CENTRO c/pua *mf* *pp* sord.

Vln. *p* *mp* *f* gliss. IV

Vc. *f* *mp* *p* *mp* *f* gliss.

Ped. \*

7

Fl. *pp cresc. p. a p.* *3* *3* *3* *3* *3* *3*

Cl. *pp cresc. p. a p.*

Redob. Frotar

T. Ton

Traves.

Pno. *mp* *pp* Pizz. CENTRO c/pua *p*  
Pizz. CENTRO c/yema

Ped. \* Ped. \* Ped. \*

Vln. *vib.* *mp* *p* *n. v.* *s. t.*

Vc. *s. t.* *n. v.* *mf* *p*



10

Fl. *mf* (maximo) *f* *p*

Cl. *mf* (maximo) *f* *p*

Redob. Frotar

T. Ton

Traves.

Pno. *mf* sord.

Vln. *mp* *p* *f* *mf* *f*

Vc. *mp* *p* *mp* *p* *f* *mf* *f*

ord. s. t. V ord. ord. Ped. (mantener) IV

mantener el tremolo

mantener el tremolo

13  $\text{♩} = 70$

Fl. ctrl. *pp*  $\text{mf}$  *gliss.* *pp* *mp cresc.*

Cl. *pp*  $\text{mf}$  *gliss.* *pp* *mp cresc.*

Redob.

T. Ton

Pno. Pizz. c/pua C *pp* *mp* *pp*

Ped. (mantener)

Vln.  $\text{♩} = 70$  s. p. III IV *f* *p* *mf* mantener el tremolo

Vc. s. t. *f* s. p. I II *p* *mf* mantener el tremolo

16

Fl. ctrl. *f* *mp* *f* *mp* *f* *mp*

Cl. *f* *mp* *f* *mp*

Vib. *pp* *mp*  
Ped. sempre

Pno. *mp* *pp* *mp* Al Al Al  
Ped. sempre

Vln. *f* *mf* *f* *mf* *f* *mf* *f* *mf*  
ord.


Vc. *f* *f* *mf* *f* *mf* *f* *mf* *f*

Detailed description of the musical score: The score is for measures 16, 17, and 18. The Flute part (Fl. ctrl.) features a melodic line with slurs and accents, alternating between fortissimo (f) and mezzo-piano (mp) dynamics. The Clarinet part (Cl.) plays a similar melodic line with slurs and accents, also alternating between f and mp. The Vibraphone part (Vib.) has a rhythmic pattern of eighth notes, starting at pianissimo (pp) and moving to mezzo-piano (mp) by measure 18. The Piano part (Pno.) has a rhythmic pattern in the right hand, alternating between mp and pp, and a simple bass line in the left hand with accents and 'Al' markings. The Violin part (Vln.) plays a rhythmic pattern of eighth notes, alternating between f and mf, with an 'ord.' marking. The Viola part (Vc.) plays a rhythmic pattern of eighth notes, alternating between f and mf.

19 rall. . . . . 7

Fl. ctrl. *f mp f mp ff* 3 3 *mp*

Cl. *f mp f mp ff* 5

T. Tam  frotar por el borde de la circunferencia  
c/baqueta de vib.

Vib. *mf p mf p* \* Ped. \*

Pno. Al Al Al C *ffz*  
Ped. sempre

Vln. *f* pizz. arco ord. *mp mf* *mp* *vib.* *mp* *rall. . . . .*

Vc. *mf f mf f* pizz. arco ord. *mf ff*

Fl. ctrl.

Musical staff for Fl. ctrl. (Flute control). The staff contains a sequence of notes with various dynamics: *p*, *p*, *p*, *p*, *p*, *p*, *ppp*, *p*. There are also slurs and hairpins indicating volume changes.

Cl.

Musical staff for Cl. (Clarinet). The staff contains a sequence of notes with various dynamics: *mp*, *p*, *p*, *p*, *p*, *p*, *ppp*, *p*. There is a triplet of eighth notes at the beginning.

T. Tam

Musical staff for T. Tam (Tom-tom). It shows a single note with a dynamic of *pp* and a marking "(ord.)" above it.

Vib.

Musical staff for Vib. (Violin). The staff contains notes with dynamics *p* and *p*. There is a marking "c/arco" and "Ped. (mantener)" below the staff.

Hacer rozar la pua en el centro de la cuerda vibrante. Sostenerla suficientemente floja para que tambien vibre modificando el sonido sin apagarlo.



frotar con manopla en forma circular sobre el encordado en la zona I

Pno.

Musical staff for Pno. (Piano). It shows a sustained note with a wavy line underneath, indicating a tremolo or sustained vibration.

Vln.

Musical staff for Vln. (Violin). The staff contains notes with dynamics *pp*, *mp*, *pp*, *p*, *ppp*, *p*, *ppp*, *p*, *pp*, *mp*. There are slurs and hairpins throughout.

Vc.

Musical staff for Vc. (Violoncello). The staff contains notes with dynamics *mp*, *pp*, *mp*. There are slurs and hairpins throughout.

27

Fl. ctrl.

Cl.

T. Tam

Vib.

Pno.

Vln.

Vc.

*p* *ppp* *(simile)*

*p* *ppp* *(simile)*

*p*

(mantener pedal)

*pp* *p* *ppp* *p* *ppp* *p* *ppp* *p* *ppp* *p* *s. p.* *vib. lento*

*n. v.* *s. p.* *vib.*

*p* *ppp*

32

Fl. ctrl. *mp* *come rall.* *p* (*simile*)

Cl. *mp* *come rall.* *p* (*simile*)

T. Ton

Vib. *mp* (mantener pedal) \*

Traves.

Pno. (soltar y mantener pedal) *fff* *vib. normal*

Vln. *mp* *vib.* *ord.*

Vc. *mp* *ppp*

una mano: raspar con uña el entorchado de las dos cuerdas asclerando desde el apagador hasta el centro

con la otra mano: Pizz. c/pua en el alambre

Vln. y Vc.:  
en lo posible  
no reatacar

36

Fl. ctrl.

Cl.

T. Ton

Vib.

Traves.

Pno.

Vln.

Vc.

*p* *p* *p* *ppp* *p* *ppp* *p*

3, 3, 3, 3, 3, 3, 3,

motor on - slow c/arco motor off

*ppp*

Pizz. c/pua A C 8<sup>va</sup>

*ppp*

ord.

*p* *ppp*

s. t. n. v.

3

*p*



40 *vib. poco rit.* ♩ = 90

Fl. ctrl. *p* *mf*

Cl. *vib.* *p* *mf*

Redob. Frotar

Traves.

Pno. Pizz. c/pua *f*

Vln. *vib. poco rit.* ♩ = 90 II *n. v.* III *f* > *p* *f*

Vc. ord. *vib.* II *n. v.* III *mf* *f* > *p* *f*

43

Fl. ctrl. *f* *gliss.* *pp* *f* *pp*

Cl. *f* *gliss.* *pp* *f* *pp*

Vib. *mp* *Ped.* \*

Pno. *Ped. sempre*  
 frotar con manopla en forma circular sobre el encordado en la zona I

Vln. *gliss.* *pp* < *f* *gliss.*

Vc. *gliss.* *pp* < *f*

rall. . . . .

46

Fl. *pp* *gliss.* *mf* *mf* *p* (como rall.)  $\flat$   $\flat$   $\flat$   $\flat$   $\flat$

Cl. *pp* *gliss.* *mf* *pp*

Vib.  $\text{Ped. (mantener)}$  motor on - slow

Pno. *accell. gradual*  $\text{Ped. (mantener)}$

Vln. *mf* *pp* *mf* *pp*

Vc.

♩ = 60

49

Fl. *continuare simile* *simile*

Cl. *(como rall.)* *continuare simile*

Vib.

Pno. *aumentar la presion gradualmente*

Vln. *s. p.*

Vc. *s. p.*

Muta a Flauta en Do

52

Fl.

Cl.

T. Tam

Vib.

Pno.

Vln.

Vc.

*gliss.*

*silvar imitando al Vln.*

*silvar imitando al Vc.*

*p*

*pp*

*Led. sempre*

*(continuare simile)*

*s. p.*

*pp*

*mp*

*3*

*3*

(1. v.)

(1. v.)

55 (sonido eolio)

Fl.

Cl.

(sonido eolio)

(2 timbres diferentes)  
tr

G.C..

Pno.

apagando todas las cuerdas con cejilla  
 en el extremo agudo de la tastiera  
 frotar el arco sobre la madera del puente  
 produciendo ruido coloreado

Vln.

Vc.

60

Fl. *p* 5 5 5 5 5 5 5 5 5 5 5 5 5 5 5 5 *ppp* *tr*

Fl. y Cl.: modificar la apertura de la boca aleatoriamente hasta la nota repetida

Cl. 6 6 6 6 6 6 6 6 6 6 6 6 6 6 6 6 *ppp* *p* *ppp* *pp* *tr* (2 timbres diferentes)

G.C..

Pno. (no soltar pedal)

Vln.

Vc.

Detailed description: This page of a musical score, numbered 18, features six staves. The Flute (Fl.) staff begins at measure 60 with a melodic line in treble clef, marked *p*, and a dense quintuplet of eighth notes in the lower register, marked with '5'. The Clarinet (Cl.) staff plays a similar quintuplet marked with '6', starting with *ppp* and moving to *p*. The Gong/Cymbal (G.C.) staff has three measures of rhythmic patterns. The Piano (Pno.) staff is mostly empty with a 'no soltar pedal' instruction. The Violin (Vln.) and Viola (Vc.) staves are filled with long, sustained notes, each with a large, horizontal oval shape above or below it, indicating a long sustain or breath mark.

63 (tr)

Fl. *pp*

Cl. *ppp* (idem) tr (come rallentando) *pp* 6 5 3 3 *mf*

G.C.

Vib. motor off

Pno. (no soltar pedal) sord.

Vln. ord. *pp*

Vc. ord. *pp*



68

Fl. *fff* *mf* *p*  
Fl. y Cl.: modificar la apertura de la boca aleatoriamente  
Fl. y Cl.: ord.

Cl. *fff* *mf* *p*

Vib. *sfz* *mp*  
Ped. (sempre)

Pno. *sfz* *f*  
8<sup>th</sup>

Vln. *mf*

Vc. s. t. *gliss.*  
*mf* *p* *mp* *p* *mp*

Detailed description: This page of a musical score, numbered 20, contains measures 68 and 69. The score is for six instruments: Flute (Fl.), Clarinet (Cl.), Vibraphone (Vib.), Piano (Pno.), Violin (Vln.), and Viola (Vc.). The key signature has one flat (Bb) and the time signature is 4/4. The Flute and Clarinet parts feature complex rhythmic patterns with fingerings (5s and 6s) and dynamic markings (fff, mf, p). The Flute part includes the instruction 'Fl. y Cl.: modificar la apertura de la boca aleatoriamente' and 'Fl. y Cl.: ord.'. The Vibraphone part has a 'Ped. (sempre)' instruction. The Piano part has an 8th fret marking. The Violin part has a 'mf' dynamic. The Viola part has 's. t.' and 'gliss.' markings and a dynamic sequence of mf, p, mp, p, mp.

70

Fl. *mp* *mp* *fff* *mf*

Cl. *mp* *mp* *fff* *mf*

Vib. *sffz* *mf*

Pno. *mf* *sffz* *f*

Vln. *pp* *mp* *p* *mf* *f* *p* *mf* *pp*

Vc. *pp* *mf*

Fl. y Cl. : come prima

Ped. sempre

bajar la tecla sin producir sonido y mantener hasta bajar el pedal

sord.

8<sup>va</sup>

8<sup>va</sup>

ord.

Fl. y Cl.: ord

73

Fl. y Cl.: ord

Fl. *p* *ppp* *gliss.*

Vib. *pp*

Pno. \*

Vln. *mp* *ppp* *p* *s. p.*

Vc. *mp* *f* *pp* *mf* *ppp* *mp*

76

Fl. *p* *mp* *fff* *mf* *p*

Cl. *p* *mp* *fff* *mf* *p*

Fl. y Cl.: *come prima*

Vib. *fff* *mf* *pp*

Pno. *(simile anterior)* *sord.* *mf* *f* *sffz* *ff* *f*

Vln. *ord.* *f* *fff* *vib. nervioso*

Vc. *IV* *III* *s. t.* *fff* *ff* *pp* *f* *p*

78

Fl. y Cl.: ord

Fl. y Cl.: come prima

Vib.

Pno. *(simile anterior)* sord.

Vln. *n. v.*

Vc. III IV

*mf pp mp p f fff*

*ppp p ppp f fff*

Acentuar algunas de las notas a eleccion respetando la intensidad decreciente

81 25

Fl. *mf* *p* Fl. y Cl.: ord

Cl. *mf* *p* *p*

Vib. *fff* *mf* *pp*

Pno. *sfz* *p*

Ped. (\*) (\*) \*

Vln. *mp* *f* *mf* *p* *mp* *pp* *p* s. p.

Vc. s. p. ord. s. t. *ff* *mp* *f* *pp* *mp* *ppp*

Detailed description: This is a page of a musical score for a chamber ensemble. It features seven staves: Flute (Fl.), Clarinet (Cl.), Vibraphone (Vib.), Piano (Pno.), Pedal (Ped.), Violin (Vln.), and Viola (Vc.). The score is in 5/4 time and consists of two systems of music. The first system starts at measure 81 and the second system ends at measure 25. The Flute and Clarinet parts play a rhythmic pattern of eighth notes, with the Flute using fingerings of 5 and the Clarinet using 6. The Vibraphone part features triplet patterns. The Piano part has a steady eighth-note accompaniment. The Pedal part is mostly silent, with some markings. The Violin and Viola parts have dynamic markings and performance instructions like 's. p.', 'ord.', and 's. t.'. The score includes various dynamic markings such as *mf*, *p*, *fff*, *mp*, *f*, *pp*, *ppp*, and *sfz*.

83

Fl. *2 timbres diferentes*  
*(come accelerando)* *p* *mf* *tr*

Cl. *2 timbres diferentes*  
*(come accelerando)* *p* *mf* *tr* *(2 timbres diferentes)*

Vib. *Acentuar en modo similar a lo anterior* *fff* *p*

Pno. *(come prima)* *sord.* *mf* *ffz* *Red. (sempre)*

Vln. *ord.* *vib. nervioso* *f* *mf* *s. p.*

Vc. *p* *ff* *pp* *f* *ord.*

siempre alternando 2 timbres  
(come rallentando molto)

♩=90

85 (tr)

Fl. *p* *mf* *p*

7 6 5 3

siempre alternando 2 timbres  
(come rallentando molto)

Cl. *p* *mf* *pp*

6 5 3 6



Ped. sempre *ppp*

raspar el entorchado de las dos cuerdas acelerando desde el apagador hasta el centro



Pno. *p* *f*

♩=90

Vln. *mp* *p* *f*

ord. s. p. tr

s. p.  
(come rallentando molto)

Vc. *pp* *mf*

3 3



(siempre alternando 2 timbres)

88

Fl. *mp* *tr*

G.C.. *ppp*

Vib. *mp* *ppp* \*

Pno. *sord.* *pp* *8<sup>vb</sup>*

Vln. *mp* *tr* *tr* *tr* *3*

Vc. *ord. IV*

The score is for a 4/4 piece, starting at measure 88. It features six staves: Flute (Fl.), Glockenspiel (G.C.), Vibraphone (Vib.), Piano (Pno.), Violin (Vln.), and Viola (Vc.). The Flute part begins with a trill (tr) and a mezzo-piano (mp) dynamic. The Glockenspiel part has a pianissimo (ppp) dynamic and includes a bell icon. The Vibraphone part starts with a mezzo-piano (mp) dynamic, followed by a pianissimo (ppp) dynamic, and includes a vibrato hairpin and an asterisk. The Piano part is marked 'sord.' (sordina) and 'pp' (pianissimo), with an 8va (8<sup>vb</sup>) marking. The Violin part features a mezzo-piano (mp) dynamic, trills (tr), and a triplet (3). The Viola part is marked 'ord. IV' (fourth position). The score includes various musical notations such as rests, slurs, and dynamic hairpins.

91

Fl. *ppp* *vib.* *n.v.* *f*

Cl. *f*

T. Tam

G.C.. *ppp* B *ffz* C

Pno. inclinar sord. y mover hacia el clavijero *ffz* retirar sordina *fff* pizz. pua A

Vln. *f* *vib. nervioso* *n.v.*

Vc. *fff*

ord. *8<sup>va</sup>*

Ped. (sempre)

97

Fl. *vib.* *n.v.* *vib.* *n.v.*  
*f* *mp* *f* *f*

Cl. *f*

T. Tam *p*

Pno. *sord.* *(pizz)* C  
*pp* *(fff)*

Vln. *ff* *s. p.* *ord.*

Vc.

Detailed description: This page of a musical score covers measures 97 to 102. The Flute part (Fl.) features a melodic line with vibrato (*vib.*) and natural harmonics (*n.v.*) markings. Dynamics range from *f* to *mp* and back to *f*. The Clarinet (Cl.) part has a similar melodic line with a *f* dynamic. The Trombone (T. Tam) part has a single note in measure 100 with a *p* dynamic. The Piano (Pno.) part includes a *sord.* (sordina) marking and a *(pizz)* (pizzicato) marking with a *C* (crescendo) hairpin. Dynamics are *pp* and *(fff)*. The Violin (Vln.) part has a *ff* dynamic and a *s. p.* (sordina) marking. The Viola (Vc.) part has a sustained bass line with a *ord.* (ordina) marking. The score is written in 4/4 time with a key signature of one sharp (F#).

**Più mosso**

muta a Fl en Sol

Fl. *mf*

Cl. *f* *mf* *mp*



*un tanto oculto y emergiendo apenas*

Vib. *pp*  
Ped. sempre

Pno. (sonido resultante) armonico 7 (teclado) (pizz) c/yema C

Ped. (sempre) *sfz* *fff*

**Più mosso**

Vln. *mf* *mp* s. t. vib.

Vc. s. t.

*decrescendo p. a p.*

109

Fl. *mf* *pp* *mf > p* *(simile)* mantener el sonido

Cl. *mp* *pp* *mp* *pp* *mp* *pp* *mp* *pp*

Vib.

Pno. (pizz) c/yema C *sfz* *(fff)* *sfz*

Ped. sempre *sfz* *(fff)* *sfz*

Vln. *pp* *mp* *pp* *mf* ord. *n. v.* *s. p.* *vib.*

Vc. *pp* *mp* *pp* *mf* + s. t.

*sempre decrescendo p. a p.*

115

Fl. *> p mf* *p* *mf > p* (*simile*) *p* *mf*

Cl. *mp* *pp* *mp* *pp* *mf* *pp* *mf*

Vib. *>*

Pno. (Pizz.) *c/yema* *C* *mf* *8<sup>va</sup>* *sfz* *8<sup>va</sup>*

Vln. *n. v.* *ord.* *s. t.* *p* *mf* *p* *mf* *vib.*

Vc. *n. v.* *vib.* *p* *mf* *p*

121

Fl. *pp* *mf* *p* *mf* *p*  
(*simile*)

Cl. *pp* *mp* *pp* *mp* *pp* *mf* *p* *mf*

Vib.

Pno. *arm. 5*  
*Ped. (sempre)*  
*8<sup>va</sup> sfz*

Vln. *pp* *mp* *n. v.*

Vc. *mp* *pp* *mp* *p* *mp* *p*

+ s. t.

*n. v.*

*n. v.*

Detailed description: This page of a musical score covers measures 121 to 125. The Flute part (Fl.) begins with a *pp* dynamic, followed by a *mf* section with a *simile* instruction, and ends with a *p* dynamic. The Clarinet part (Cl.) features a rhythmic pattern of eighth notes, with dynamics ranging from *pp* to *mf*. The Vibraphone (Vib.) part consists of eighth-note patterns. The Piano (Pno.) part is mostly silent, with a *ped. (sempre)* instruction and a *8<sup>va</sup> sfz* marking in the right hand. The Violin (Vln.) and Viola (Vc.) parts play sustained chords with dynamics from *pp* to *p*. The score includes various performance markings such as *arm. 5*, *+ s. t.*, and *n. v.*






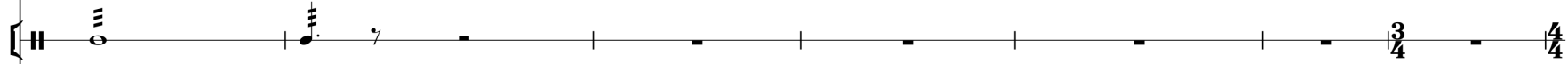


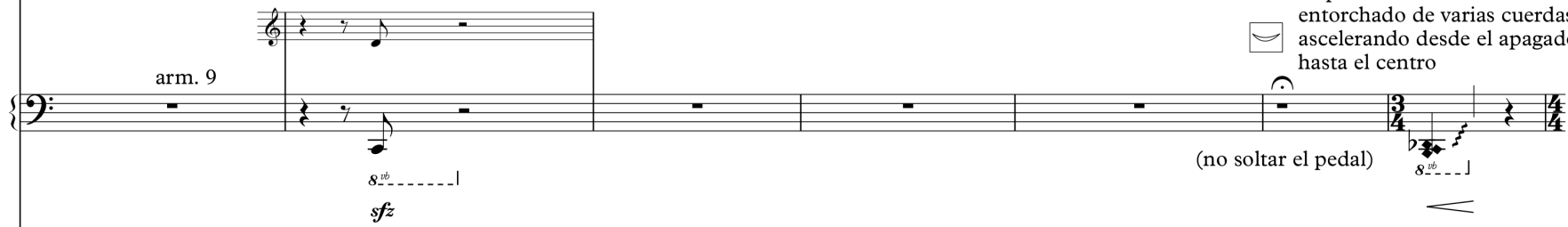


143 muta a Piccolo  
(alternativamente tocar con Fl. en Do sin transponer a la 8va. superior)

♩ = 75

Fl. 

T. Tam  (l. v.)

Pno.  arm. 9  
8<sup>va</sup> -----  
*sfz*

raspar con las ungas el entorchado de varias cuerdas acelerando desde el apagador hasta el centro

(no soltar el pedal)

♩ = 75

Vln.  + s. p.

Vc.  + s. p.

alt. s. p. (casi sin fundamental)

150

Picc.

mantener el sonido acentuando

vib.

Fl.

Cl.

Glock.

*il piu piano possibile sempre*

Pno.

Pizz c/ pua las 3 cuerdas

*pp*

Vln.

*p*

*ppp*

Vc.

*p*

155

Fl. *n. v.* *ppp* *p* *vib.* *ppp* *p* *n. v.*

Cl. *vib.* *ppp* *p* *n. v.* *vib.* *ppp* *n. v.*

Glock. / / / /

Pno. *pp* *pp*

Vln. *p* *ppp*

Vc. *p*

159 Picc. *vib.* *n. v.* *vib.* *n. v.* 41

Fl. *ppp* *p* *ppp*

Cl. *p* *vib.* *ppp* *n. v.* *p*

Glock. /: /: /:

Pno. 8<sup>va</sup> *pp*

Vln. *p*

Vc. *ord.* *pppp* *cresc. p. a p.*

162

Fl. *p* *vib.* *ppp* *p* *n. v.*

Cl. *vib.* *ppp* *p* *vib.* *ppp* *n. v.*

Glock. /

Pno. *pp* *pp* *8<sup>va</sup>*

Vln. *I* *II* *p* *ppp* *p* *ppp*

Vc. *pp*

Picc.

*vib.*

165

*n. v.*

*vib.*

Fl.

Musical notation for the Flute part. It features a melodic line with slurs and accents. Dynamics include *ppp* and *p*.

Cl.

Musical notation for the Clarinet part. It includes a series of sixteenth notes with slurs and accents, followed by a melodic phrase. Dynamics include *ppp* and *p*.

Glock.

Musical notation for the Glockenspiel part. It shows rests followed by a melodic line. Dynamic is *p*.

Pno.

Musical notation for the Piano part. It features a single melodic phrase with a dynamic of *pp*.

Vln.

Musical notation for the Violin part. It consists of sustained chords with dynamics *p* and *ppp*.

Vc.

Musical notation for the Violoncello part. It consists of sustained chords with dynamics *p* and *ppp*.



