

# UC Berkeley

## UC Berkeley Previously Published Works

### Title

Al-Sheikh Muwannis: Transformations in the Arab Countryside between the Mountainous Interior and the City of Jaffa, 1750-1848

### Permalink

<https://escholarship.org/uc/item/5hd572t9>

### Author

Marom, Roy

### Publication Date

2023

Peer reviewed

רועי מרום

הכפר אלשיח' מונס: תמורות במרחב הכפרי הערבי בין שדרת ההר לעיר יפו,

1948-1750

מוקדש לזכרו של אמין מוחמד ענתר, אבו

פהמי,

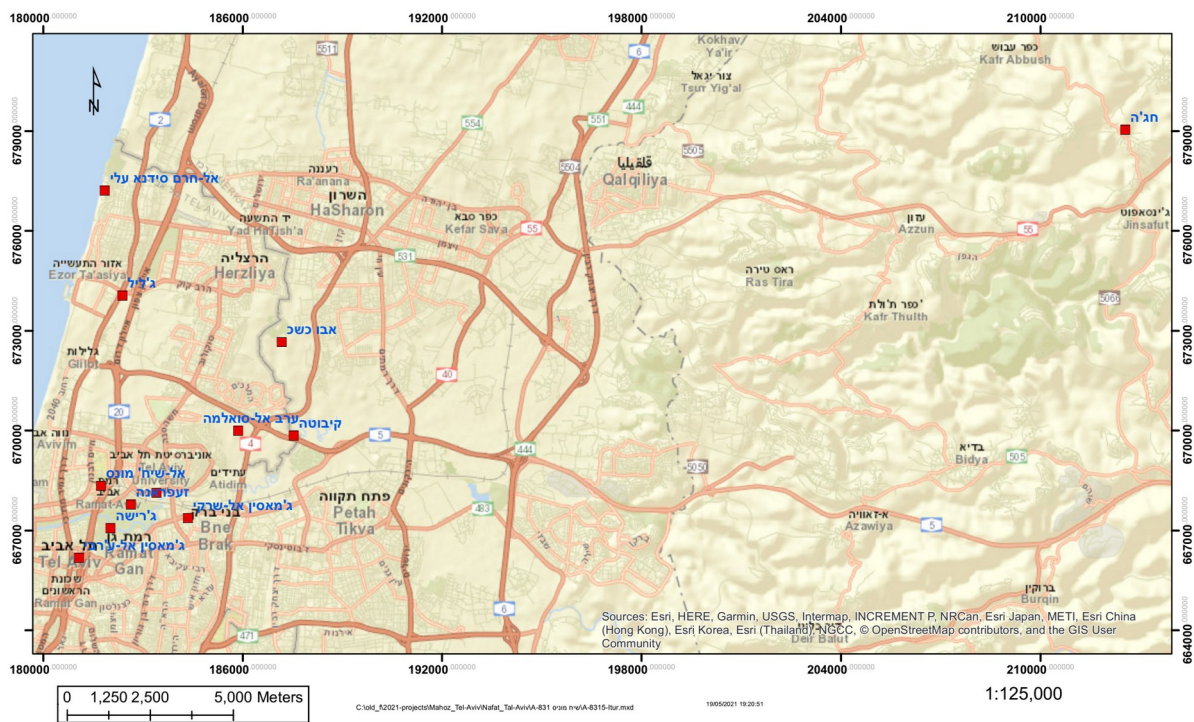
עד נאמן לתולדות עמו (1930-2020)

הכפר אלשיח' מונס (כיום מדרום לקמפוס אוניברסיטת תל אביב ברמת אביב) הוא אחד מארבעה כפרים שנוסדו בתקופה העות'מאנית לאורך חופי השרון (לצד הכפרים ג'ליל, אלחרם סידנא עלי ואם ח'אלד).<sup>1</sup> הכפר נזכר במחקריהם של חוקרים ישראלים, כגון הגיאוגרף דוד גרוסמן, שעסק בחקר המרחב הכפרי הערבי, חוקרת ההתיישבות היהודית בשרון עירית עמית וההיסטוריון בני מוריס בעבודתו על לידתה של בעיית הפליטים הפלסטינים.<sup>2</sup> הפרסומים בערבית על אודות הכפר כוללים חוברות הנצחה מטעם ארגון 'זכרות' והתייחסות קצרה בספרים שעסקו בכפרים הפלסטיניים שהיו קיימים לפני הקמת מדינת ישראל.<sup>3</sup> ואולם הכפר אלשיח' מונס בפני עצמו טרם נחקר. חשיבותו של מחקר כזה נובעת מקדמותו של הכפר במערך ההתיישבות הערבית בשרון, שהלכה והתרחבה במרוצת התקופה העות'מאנית, ומהתפקיד הבולט שמילאו תושביו בחיי החברה והכלכלה בדרום השרון וסביבות יפו עד שנת 1948.

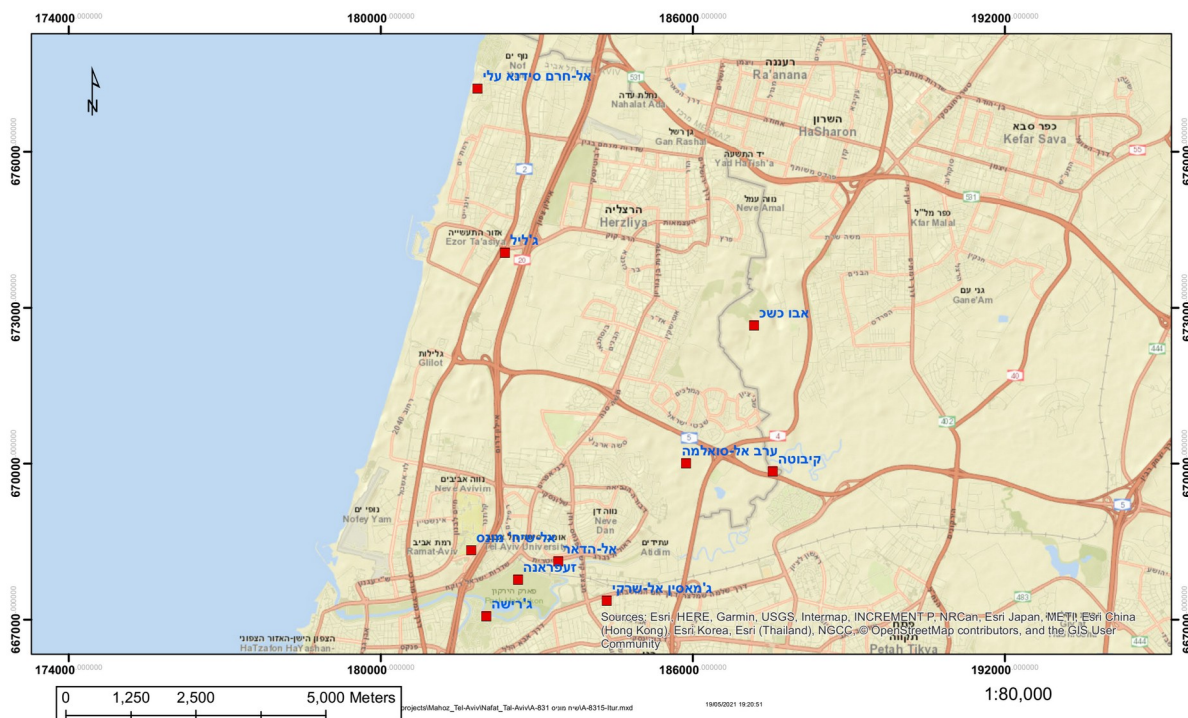
הדיון בתולדות ההתיישבות באלשיח' מונס ממחיש כי ההתרחבות היישובית במישור החוף נבעה בראש ובראשונה מהתפשטותה של הליבה היישובית מאזורי ההר, שתושביה היו בני האוכלוסייה המקומית, אל מישור החוף, ולא מחדירת מהגרים - למשל ממצרים - לארץ דלילת האוכלוסין.<sup>4</sup> הקרבה הרבה של אלשיח' מונס למרחב הכפרי של השרון מצד אחד ולמרכז האורבני הפורח ביפו - תל אביב מצד אחר הובילה להתפתחותו של מרחב מגורים שבאו בו לידי ביטוי תפיסות ארכיטקטוניות, חברתיות, לשוניות וטכנולוגיות שהיו שאובות הן מן המרחב הכפרי והן מן העיר הגדולה. תמונה עשירה זו מצביעה על דרכים להבנת

התפתחותם של כפרים אחרים במרחב העורפי של יפו ובדרום השרון, כגון אלחרם סידנא עלי, כפרי ג'ליל וג'מאסין, צ'מיל וסלמה.<sup>5</sup>

המאמר הנוכחי יעסוק בגיאוגרפיה ההיסטורית של הכפר, נסיבות הקמתו, מוצא תושביו, כלכלתו המגוונת וקשריו לסביבתו הקרובה והרחוקה. המאמר לא יעסוק בהיסטוריה פוליטית של הכפר ובביוגרפיה של מנהיגיו בימי המנדט, וכן לא תידון בו פרשת פינויו של הכפר, שחוקרים אחרים כבר עסקו בה בהרחבה.<sup>6</sup>



איור 1: מפת איתור כללית לאתרים הנזכרים בטקסט (שרטוט: המחבר)



איור 2: מפת איתור לאלשיח' מונס וסביבותיה

### היבטים מתודולוגיים והיסטוריוגרפיים

מאמר זה שייך לסוגת ההיסטוריה המקומית (local history). דיסציפלינת ההיסטוריה המקומית עוסקת בתיאור תולדותיו של תא-שטח מצומצם בהקשריו ההיסטוריים הרחבים לפי עקרונות עבודה מוגדרים.<sup>7</sup> בהתאם לכך, המאמר בוחן את תולדות ההתיישבות הערבית באלשיח' מונס כצוהר להבנת תהליכי תמורה במרחב הכפרי בשרון ובאגן הירקון. ברובד המקורות אני ממשיך במאמר הנוכחי את הקו המתודולוגי שהצגתי במאמר קודם, בו הצעתי שלא להסתפק בספרות הנוסעים ובמקורות קרטוגרפיים לשם עריכת מחקר גיאוגרפי-היסטורי, כמקובל במרבית המחקרים הישראליים על כפרים ערביים, אלא להידרש למגוון המקורות הזמינים, בערבית ובשפות אחרות, לרבות עדותם של תושבי הכפר לשעבר.<sup>8</sup>

ככל פרקטיקה אנתרופולוגית, יצירת תיעוד בעל-פה והסתמכות עליו מחייבים הקפדה על כללים אתיים ברורים ושימוש זהיר ומושכל בדברי המראיינים. התיעוד בעל-פה, בהיותו מקור סובייקטיווי בני זמננו, משקף את הטיות הדובר וכן המקום, הזמן והסיטואציה שבהם

נאמרו הדברים.<sup>9</sup> עם זאת תיעוד בעל-פה הוא גם בעל חשיבות עילאית לחקר חברות אוראליות או אוראליות למחצה, כמו החברה הערבית בתקופה הנדונה. ראיונות הם לעיתים מקור בלעדי להכרת גוף הידע המקומי על ייסוד כפרים, מוצאן של משפחות המתגוררות בהם והגיאוגרפיה והטופונימיה המקומיים.<sup>10</sup> על כן פותחו שיטות להתמודדות עם מגבלות התיעוד בעל-פה, ובכללן הצלבת מקורות, העדפת עדותם של מקורות מוקדמים, עצמיים ובלתי תלויים והתבססות על המשותף לדיווחים שונים.<sup>11</sup>

הכתיבה על אודות הכפר הערבי הושפעה מהתמורות בסכסוך הערבי-הציוני. הקולקטיב הלאומי הערבי התחרה בתנועה הציונית על זכות ההגדרה העצמית בארץ. בהתאם לתכתיבים האידיאולוגיים הציגו אתנוגרפים יהודים בתקופת המנדט את ההתיישבות הערבית בת זמנם כצורת התיישבות מסורתית, דלילה ונחשלת, בניגוד להתיישבות העברית, שהייתה לשיטתם המקור העיקרי למודרניזציה ולקדמה טכנולוגית בארץ.<sup>12</sup> בראשית שנות החמישים של המאה העשרים גיבשו הגיאוגרפים דוד עמירן ויהודה קרמון דעות אלה לכדי משנה היסטוריוגרפית סדורה, שהושפעה מתזת השקיעה בחקר המזרח העות'מאני, והיא תכונה להלן 'תזת השקיעה היישובית'. עמירן קבע כי השרון במאה התשע עשרה היה 'הדוגמא יוצאת הדופן ביותר לרגרסיה תרבותית' בארץ.<sup>13</sup> לדידו התדרדרות בתנאי התברואה והביטחון הובילה לנסיגת האוכלוסייה המקומית מן המישור להר ולהחלפתה במספר גדול של 'אלמנטים זרים שנסחפו' [drifted] לאזור: טורקמנים, צ'רקסים, בושנקים, ניגראים ומצורעים למחצה'.<sup>14</sup> הדעיכה הדמוגרפית והתנוונות הנוף נקשרו בכיבוש המוסלמי של הארץ, ואילו תחייתה האנושית והחייאת נופיה נבעו על פי גישה זו משיבת העם היהודי לארצו, שלוותה בהכנסת חידושים טכנולוגיים, כגון השקיית שלחין וייבוש ביצות. הדגש הרב שהושם בתזת השקיעה היישובית על מאפייני הסביבה הטבעית הוביל להצגת התושבים הערבים המקומיים כגורם סביל הנכנע למגבלות הטבע.<sup>15</sup> הגידול הדמוגרפי והפיתוח היישובי שניכרו בכל זאת בשטח נבעו בהכרח, לשיטתם של בעלי תזה זו, מהשפעות זרות ומעברי אוכלוסין מבחוץ: הגירת מצרים, התיישבות אירופית (כגון המושבות הטמפלריות), חדירת נוודים מספר המדבר ואף חוראנים בעידוד ההתיישבות היהודית-הציונית.<sup>16</sup>

החל משנות השישים נחשפו מקורות בערבית ובטורקית עות'מאנית, כגון כתבי הקדש (וקף), ספרי מס (דפְתָר-י מַפְצֵל), צווים סולטאניים (פִּרְמָאנִים) ומרשמי בתי דין שרעיים.<sup>17</sup> חשיפת מקורות אלה חוללה תמורה יסודית בחקר תולדות האימפריה העות'מאנית, ודחקה את תזת השקיעה לשולי השיח המקובל.<sup>18</sup> דור חדש של חוקרים פרסם שורת מחקרי יסוד שהציגו את תפקידם המכריע של השלטונות העות'מאניים בפיתוח הארץ ויישובה, תוך המחשת הדינמיקה היישובית המורכבת. אומנם בתקופת השלטון העות'מאני הממושכת בארץ היו גם פרקי זמן של דעיכה יישובית, עקב מרידות, מגפות, חדירות נוודים וחוסר יציבות ביטחונית בפרובינציות. ואולם בפרקי זמן ובמרחבים אחרים הובילו יוזמות של השלטון האימפריאלי, של הממשל המחוזי ואף של האליטות המקומיות לשיקום כפרים שניטשו ולטיפוח הסחר הפנימי והבין-לאומי.<sup>19</sup> מחקרים אחרים חשפו את תרומת הרפורמות העות'מאניות במאה התשע עשרה, הידועות בשם תנז#ימאת, לשיפור הסדר והביטחון, להקמת תשתיות (כגון כבישים ורשתות טלגרף) ולהסדרת הפעילות הכלכלית במרחב הכפרי באמצעות מפקדי אוכלוסין ורישום קרקעות.<sup>20</sup> עבודות נוספות של חוקרים פלסטינים הניחו את המסד להחלפת ההכללות הגורפות של תזת השקיעה היישובית בהתייחסות נקודתית למעברי אוכלוסייה ותמורות במעמד יישובים נבחרים.<sup>21</sup> כמו כן פורסמה ספרות אתנוגרפית בשפה הערבית על אודות כפרים שונים, אך למרות עושר פרטיה היא נוטה לדון בכל כפר וכפר לעצמו, ללא קשר למארג החברתי והכלכלי הכולל.<sup>22</sup>

חידושים אלו חללו אך מעט למחקר הגיאוגרפי-ההיסטורי בעברית, כפי שניכר בכתיבה על אודות הכפרים בשרון בכלל ואלשיח' מונס בפרט. תפיסת היסוד של שמואל אביצור ש'שיח מואניס, [הוא] יישוב חדש לפי כל הסימנים, ומייסדיו היו, כנראה מהגרים מבחוץ [...] בעיקר מיוצאי מצריים', עודנה שלטת בכיפה.<sup>23</sup> גם גרוסמן התייחס אל אלשיח' מונס כאל כפר מאוחר.<sup>24</sup> עמית ציינה כי 'בתקופת שלטונו של איבראהים פחה [אבראהים פאשא, שלט בסוריה וארץ-ישראל בשנים 1831-1840] גדל הכפר והתרחב. השליט המצרי הביא פועלים ממצרים ליפו ולסביבתה, ואלה השתכנו בכפר ועיבדו את אדמותיו'.<sup>25</sup> מעין הס-אשכנזי כתב כי הכפר 'היה יישוב של מהגרים ממצרים שנוסד במאה הי"ח, ומרבית

תושביו נמנו על צאצאי חייליו של צבא הכיבוש המצרי ושל אלו שנלוו אליהם.<sup>26</sup> דן יהב חזר על תיאורים אלו בספרו על פרוורי יפו הערבית.<sup>27</sup> בעבודות הנזכרות חסר דיון מעמיק בתפקיד האוכלוסייה המקומית בפיתוח המרחב, ונפקד מהן ההקשרים העות'מאני והאזורי שבהם היא פעלה.

התבוננות מעמיקה בתולדות הכפר אלשיח' מונס, אחד מראשוני הכפרים שנושבו בשרון במחצית השנייה של התקופה העות'מאנית, תאפשר לבחון מחדש סוגיות אלה. בכך אנכיח מקצת החידושים המתודולוגיים והתפיסתיים בחקר המרחב הכפרי הערבי בתקופה העות'מאנית ובתקופת המנדט הבריטי.

### **הגיאוגרפיה ההיסטורית של סביבת הכפר לפני הקמתו**

שלא כמרבית הכפרים הערביים במישור החוף, אתר הכפר אלשיח' מונס לא היה מיושב בעבר.<sup>28</sup> עד שלהי התקופה האסלאמית הקדומה שכן היישוב הקרוב ביותר בתל קסילה, במקום שנמצא בו כיום 'מוז"א - מוזיאון ארץ-ישראל'.<sup>29</sup> לאחר נטישתו של היישוב בתל קסילה עבר מוקד ההתיישבות לכפר ג'רישה, מדרום לירקון (אתר שבע טחנות), והפעילות הכלכלית התמקדה בטחנות הקמח שלאורך הנהר.<sup>30</sup>

עד שנת 1265 לסה"נ שימשה העיר ארסוף כמרכז הכלכלי והפוליטי של דרום השרון.<sup>31</sup> הסולטאן הממלוכי אלז#אהר בִּיבֶרס (שלט בשנים 1260-1277), שכבש את ארסוף והחריבה, הקים לצידה מתחם מקודש שעל פי המסורת נקבר בו סידנא עלי בן עֲלִים, שהיה מצאצאי הח'ליף השני עומר בן אלח'טאב, וששירת בחיל המצב בארסוף המוסלמית ומת בה בשנת 1081 לסה"נ. לפי כתב הקדש אחד, ביברס הקדיש למתחם חלק מהכנסות המיסים של שבט ג'מאסין (רועי תאואים שוכני ביצות), את הכפר ארסוף (ארסוף) וטחנת קמח בקרבת ג'רישה על הירקון.<sup>32</sup> כעבור 200 שנה הקדיש הסולטאן אינאל (שלט בשנים 1453-1461) להקדש (דף) של קבר סידנא עלי גם חלק מהכנסות הכפר ג'רישה עצמו.<sup>33</sup> האדמות, שלימים השתייכו לכפר אלשיח' מונס, נכללו בתחום נפת בְּנֵי צֶעֶב, שיישוביה התרכזו באזור ההר שבין טול כרם בצפון לנחל קנה בדרום. באזור

התקיימו יישובים רק בארסוף וג'רישה, וכן התגוררו בו שבטי הג'מאסין.<sup>34</sup> עדויות מוקדמות אלה, הנדונות כאן לראשונה, מפריכות את קביעתו של אביצור שהג'מאסין הגיעו לאזור רק בשלהי המאה התשע עשרה.<sup>35</sup>

המערכת היישובית שכוננה בתקופה הממלוכית המשיכה להתקיים בראשית התקופה העות'מאנית. הדפתר-י מפצל, מרשם המס העות'מאני, מלמד כי בשנת 1596/7 נכללו אדמות הכפר אלשיח' מונס בתחום נפת בני צעב. שבטי הג'מאסין המשיכו לשבת באגן הירקון, והכפר ג'רישה נותר על מכונו. בין הירקון לבין ארסוף לא היו כפרים מיושבים.<sup>36</sup>

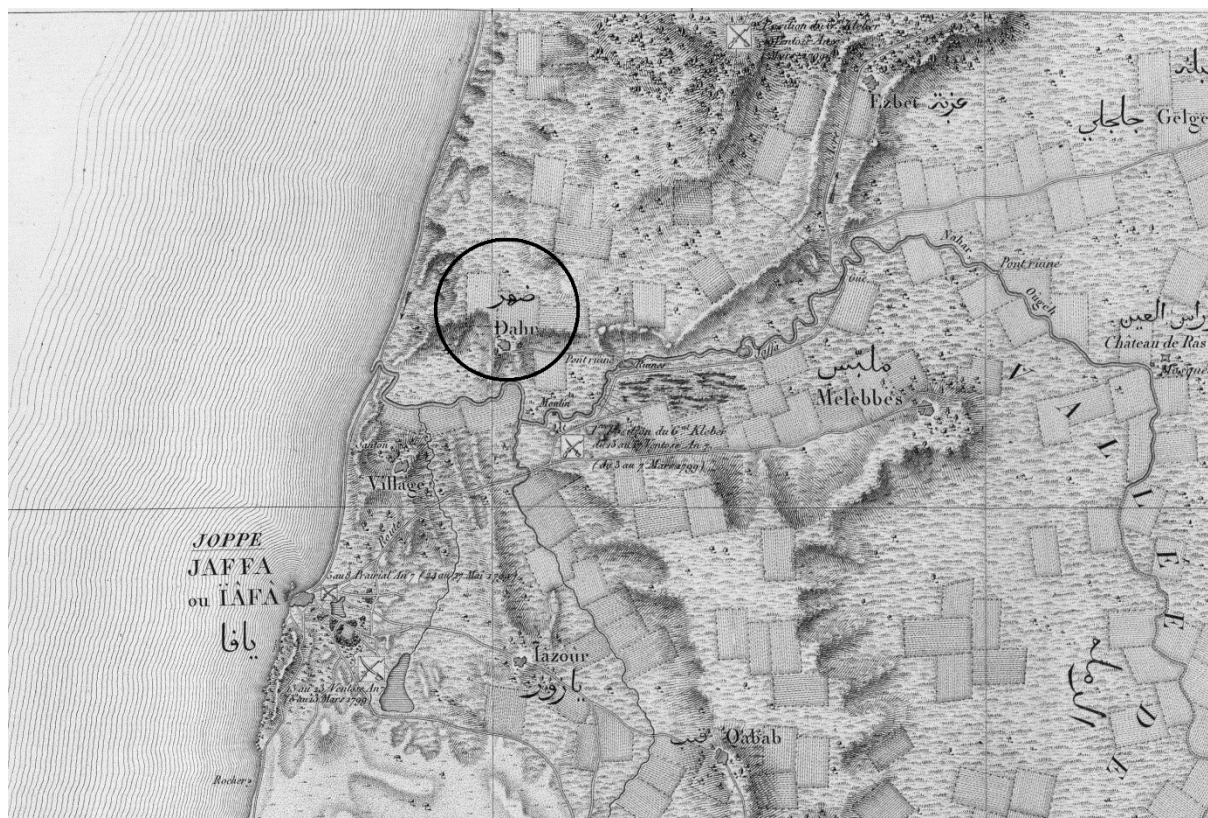
### **אלשיח' מונס בשלהי התקופה העות'מאנית**

למיטב ידיעתי הכפר אלשיח' מונס אינו נזכר כלל במקורות לפני המאה השמונה עשרה. בתקופה זו היה האזור שבין סידנא עלי לנהר הירקון בתחום השפעתו של הכפר קרית חג'ה שבהרי השומרון (נ"צ 2151.6781; להלן בקצרה: חג'ה), המרוחק יותר מ-30 ק"מ בקו אווירי מהאזור. ואכן בשנת 1122 להג'רה (1710/11 לסה"נ) נדרש עולה הרגל המוסלמי אלבכרי אלצדיקי, שרצה לעלות לרגל למתחם המקודש סידנא עלי, לבקש את ברכת הדרך משיח' הכפר חג'ה ולקבל ממנו אישור בכתב לקיום המסע באדמות הכפר בשרון.<sup>37</sup> הקמת אלשיח' מונס הייתה חוליה בהתפשטות הליבה היישובית מהרי השומרון לאזורי הספר היישובי. ירידת תושבי ההר אל השרון הייתה קשורה בתהפוכות הפוליטיות בעבר הירדן, בלחצים דמוגרפיים גוברים בשדרת ההר ובסכסוכי קיס וַיִּמָן - מאבקי כוח בין קבוצות פוליטיות יריבות שייחסו את מוצאן הקדום לשבטים ערביים קדומים בצפון חצי האי ערב (קיס) ובדרומו (ימן), מאבקים אשר בעקבותיהם הוגלו קבוצות אלה אל ממערב לירדן. התמורות הדמוגרפיות נלוו למעבר שהנהיגו השלטונות העות'מאניים ממיסוי ישיר להחכרת מס, אשר הוביל לעליית כוחות צנטרפוגיים מקומיים ול'פוליטיקת הנכבדים' בלוונט.<sup>38</sup> בעקבות מרד שפרץ בעבר הירדן בשנת 1080 להג'רה (1669/70 לסה"נ) הגלו השלטונות העות'מאניים משפחות רבות להרי השומרון. לחג'ה הגיעו משפחות מערביי אלג'באראת, ובתוך זמן קצר הביסו את תושבי הכפר המקוריים, בני חמולת אלצַמְלָה, ודחקו את חלקם



אל האדמות הכפר העזבות במישור החוף.<sup>39</sup> במחצית השנייה של המאה השמונה עשרה לסה"נ התיישבו משפחות מחג'ה באדמות הווקף של סידנא עלי וייסדו שני כפרים שלא נזכרו קודם לכן במקורות: הכפר ג'ליל אלקבליה (ששכן במקום שבו נמצא עתה מחלף הסירה, הרצליה) והכפר אלשיח' מונס.<sup>40</sup> משפחת בידס, סוחרים אמידים מחמולת חמד בחג'ה, רכשו אדמות באלשיח' מונס ועברו לשם.<sup>41</sup> משפחת אבו כחיל, קרובי משפחתם של אבו סנינה מג'ליל אלקבליה, התיישבו גם הם באלשיח' מונס, ואליהם נלווה פלג מחמולת ביאן מחג'ה. תושבי ההר הקימו או שיקמו יישובים נוספים במישור, כגון מסכה (ממערב לרמת הכובש), אלטירה, קפר סאבא (שיכון קפלן בכפר סבא), מלבס (שכונת נווה הסביונים, פתח תקווה) וביאר עדס (שכונת גיל עמל בהוד השרון).<sup>42</sup>

בחירת אתרי ההתיישבות הללו הייתה קשורה בין השאר בטיבה החקלאי של סביבתם ובשיקולי הגנה. רצועת החוף התאפיינה בקרקעות חקלאיות טובות יחסית בהשוואה לשאר חלקי השרון, וקרבתה לצירי המסחר והתחבורה הימיים עיצבה את דמותה היישובית.<sup>43</sup> למשל משה אבנימלך והס-אשכנזי הצביעו על כך שהן ג'ליל והן אלשיח' מונס נבנו על גבי רכס הכורכר, שהיה מחוץ לתחום הביצות, והיו קרובים מספיק לאדמות ראויות לעיבוד חקלאי ולמקורות מים.<sup>44</sup> מיקומו הטופוגרפי הרם של הכפר אלשיח' מונס סיפק אתרעה מפני תוקפים, בעוד שסמיכותו למעברות הירקון ולגשרי הטחנות בג'רישה ובאלהדאר (אתר עשר טחנות) אפשרה לתושביו לפקח על התנועה החוצה את הנהר. ואכן, דווח כי בני חמולת אלצמלה הטרידו את הכוחות הצרפתיים שהתקדמו לאורך החוף בעת מסע נפוליאון (1799).<sup>45</sup>



איור 3: אלשיח' מונס (אלז#הר) וסביבותיה במפת ז'קוטן, 1799, 1826

במפת ז'קוטן (Jacotin), המתעדת את מסע נפוליאון, מופיע האזכור החיצוני הקדום ביותר של יישוב בשיח' מונס, המכונה בה בשם הסתמי אלז#הר (מילולית: הגב). זהו מונח גיאוגרפי נפוץ בערבית לציון גבעה, והוא מתייחס לתצורת הנוף שעליה הוקם הכפר.<sup>46</sup> השם אלשיח' מונס, מזוהה עם שם הקדוש הפטרון של הכפר.<sup>47</sup> הנטייה לקשר מקומות יישוב לדמויות דתיות היסטוריות או אגדתיות שחיו או נקברו בהם מוכרת היטב במסורת הערבית וטיפוסית לחופי השרון.<sup>48</sup> מן הראוי לציון כי בכפר אלחרם היה קבר שיח' אחר בשם אלשיח' מונס. הזיקה בין אדמות הכפר אלשיח' מונס להקדש של סידנא עלי מרמזת על קשר בין השניים.<sup>49</sup> בשנת 1874 תיעדו סוקרי 'הקרן הבריטית לחקר ארץ-ישראל' את הריסות קבר השיח' מונס בפאתיו הדרומיים של הכפר הנקרא על שמו; בסמוך לקבר הוקם מבנה מלבני בעל כיפה והוא שימש בית תפילה.<sup>50</sup>

מבחינה מנהלית השתייך הכפר בסוף המאה התשע עשרה לנאחית עוג'א (נפת הירקון) בלואא' אלקדס אלשריף, הוא המחוז האוטונומי שמרכזו בירושלים.<sup>51</sup> אזור יפו

הושפע מאוד מעליית הקפיטליזם התעשייתי והקולוניאליזם האירופי, מהתרחבות הסחר באגן הים התיכון ומייבוא טכנולוגיות חדשות ביוזמת סוחרים אירופים ומקומיים והשלטונות העות'מאניים.<sup>52</sup> המרחק הקצר בין אלשיח' מונס ליפו – 7.7 ק"מ בקו אווירי – הקל על תושבי הכפר להסתמך על השירותים שסיפקו העיר ומוסדותיה: השווקים, הנמל והרכבת, משרדי הממשל, הדואר והטלגרף, נציגות המשטרה, בית המשפט, המסגדים והמדרסות. בה בעת המשיך הכפר ליהנות מקרבה גיאוגרפית ומשפחתית לכפרי המישור במערב נפת בני צעב – אזור שוליים שהשתייך מבחינה מנהלית וכלכלית לליבה היישובית בהר שכם, אשר ממנה באו ראשוני תושביו. רישום הטאפו בכפרי השרון ואגן הירקון החל בשנת 1286 מאליה (על פי הלוח הפיננסי העות'מאני, שנת 1869 לסה"נ).<sup>53</sup> קושאנים שבידינו מעידים כי כבר בתקופה זו הייתה משפחת בידס בעלת אדמות רבות בכפר.<sup>54</sup>

במאה התשע עשרה התגוררו התושבים במבני טין פשוטים בני קומה אחת, כמקובל בכפרי המישור.<sup>55</sup> הבתים נבנו מסביב לחצרות (אֶחְנָאש, ביחיד חוּש) ששירתו את בני בית-האב המורחב, והם היו מקובצים לכדי שכונות (חאראת) לפי ייחוס משפחתי.<sup>56</sup> חלוקת כפרים לרבעים, שבראש כל אחד מהם מוח'תאר, הפכה לנפוצה בארץ לאחר הרפורמות המנהליות של חוק הֶלְאִיִּתִים בשנות השישים של המאה התשע עשרה. בשלהי המאה החלו להופיע בכפר בתי מידות בנויים מאבני כורכר מסותתות ומקורים ברעפים. שניים מהבתים האלה בולטים בנוף הרובע המערבי של הכפר בתצלומים ואיורים משנת 1917.<sup>57</sup> גרעין הכפר הוקף בגינות ירק (חואכיר) וכרמים (כָרוּם) שבהם גודלו ירקות ופירות לצריכה עצמית ולשיווק (בעיקר אבטיחים).

### **אוכלוסיית הכפר בשלהי התקופה העות'מאנית**

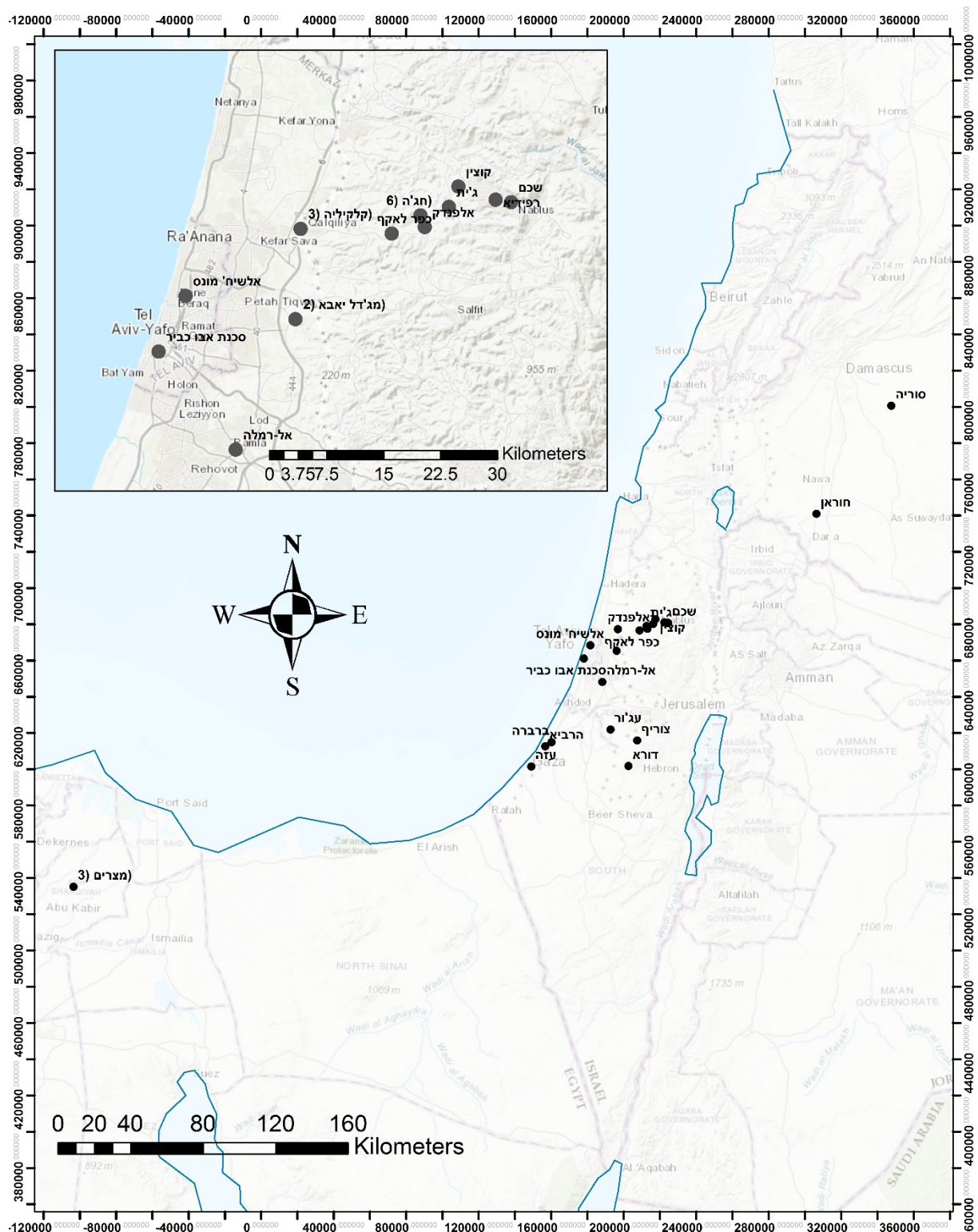
תושבי אלשיח' מונס היו מוסלמים. בשנת 1870 אמד הנוסע הצרפתי ויקטור גרן (Guérin) את אוכלוסייתו ב-400 נפש.<sup>58</sup> במפקד שערכו הרשויות העות'מאניות בשנת 1288 מאליה 1) 871/2 לסה"נ) נמנו בכפר 70 בתי-אב.<sup>59</sup> גיאוגרפים הרבו לדון בכפרים הערביים כישויות אחידות במרחב, אך אוכלוסייתם כללה יסודות שונים, תושבי קבע ונוודים, ויחסי הגומלין

ביניהם עיצבו את מארג ההתיישבות הכפרית. אלשיח' מונס ממחיש היטב את תרומתן של קבוצות חברתיות אלה לבניין כפרים והתפתחותם.

### **יושבי הקבע: הפלאחין והתושבים ה'מצרים'**

משפחות המייסדים מחג'ה, ובראשן משפחות בידס, אבו כחיל וריאן, היו הבסיס לאוכלוסיית הכפר בשלבים הראשונים לקיומו. כקבוצה חברתית הן נמנו עם ה'פלאחין', יושבי קבע שעסקו בחקלאות, ושהיו בעלי זכויות עיבוד במשאע (אדמות בבעלות משותפת) של הכפר.<sup>60</sup> לתושבים אלה הצטרפו לאחר הכיבוש המצרי של הלוונט בשנות השלושים של המאה התשע עשרה מהגרים ממצרים (מצארן), שלרוב לא היו בעלי אדמות בכפר. לצד יושבי הקבע חנו באדמות הכפר 'עַבְב אלשיח' מונס', כלומר קבוצות נוודים שחיהם היו קשורים קשר הדוק לחייו הכלכליים והפוליטיים של הכפר.

כאמור חוקרים ישראלים, כגון אביצור, עמית והס-אשכנזי, ראו באלשיח' מונס דוגמה מובהקת ליישוב מצרי. אך בחינה מדוקדקת של ההרכב החברתי של אוכלוסיית הכפר ושל מוצא משפחותיו אינה מתיישבת עם תיאור זה (ראו במפה המסכמת את מקומות המוצא המדווחים של משפחות יושבות קבע שהתגוררו בכפר בתקופת המנדט הבריטי).<sup>61</sup> משפחות ה'פלאחין' המייסדות מחג'ה היו העילית הכלכלית שהחזיקה במרבית אדמות הכפר, בהיקף של מאות עד אלפי דונמים לבית אב. לצידן התגוררו משפחות 'פלאחין' אחרות, שהיו בעלות שטחי אדמה צנועים, בהיקף של כמה עשרות דונמים לבית אב. עדויות אתנוגרפיות מלמדות כי בראשית המאה העשרים היגרו לכפר בתי אב נוספים, שחיפשו תעסוקה בענפי החקלאות. משפחות אלה היו בחלקן ממוצא מצרי, אך הן הגיעו לכפר מיישובים אחרים בתחומי הארץ – כגון קלקיליה, מג'דל יאבא והסכנא (שכונות מגורים) של יפו – ולא ישירות ממצרים.<sup>62</sup> בשל דלותם היחסית וחוסר ארגון חברתי נותרו מתיישבים אלו יסוד דמוגרפי וחברתי שולי בכפר.<sup>63</sup>



איור 4: מקומות המוצא המדווחים של משפחות יושבות-קבע באלשיח' מונס. מספר

המשפחות מכל כפר מסומן בסוגריים

### **תושבי הקבע והאוכלוסייה הנוודית**

מסביב לכפר נטו את אוהליהם מאות נוודים, שקיימו דפוסי נדידה עונתיים בתחומי נחלתם השבטית, שלא חפפה בהכרח את הגבולות בין כפרים: בעונת הקיץ הם חנו בעמק הירקון, ובחורף, בשל הגשמים, עלו לגבעות שמסביב לו. השבט הראשון שנוכחותו מתועדת באגן הירקון הוא ערב אלג'מאסין, הנזכר לצד שבטים טורקמניים במרשמי המס העות'מאניים משלהי המאה השש עשרה.<sup>64</sup> במאה השמונה עשרה חנו באגן הירקון, ואפשר שגם בסביבות אלשיח' מונס, משפחות מערב אלג'ראמנה, ערב אלסואלמה וערב אלג'באראת, שמקורן מדרום הארץ.<sup>65</sup> בשלהי המאה השמונה עשרה הגיעה לאגן הירקון משפחת ערב אבו ק'שכ ממצרים, והשיח' שלה היה באמצע המאה התשע עשרה למנהיג העליון של הנוודים באגן הירקון.<sup>66</sup> בשנות השבעים של המאה התשע עשרה תועדו בחולות שממערב לכפר ערב אלעראישה (נוודים שמקורם בסביבות אלעריש), וממזרח לאדמותיו - ערב אלסואלמה ואבו כשכ.<sup>67</sup>

הנוודים רעו את מקנם באדמת הביצות בקרבת הנהר, באדמות המוברות שבתחומי הכפר וכן בדיונות (רמאל), שנחשבו לאדמת מַנְאָת (קרקע שאינה ראויה לעיבוד) ממשלתית. אחרי הקציר ובהתאם למנהג הרווח היו בעלי עדרים רשאים לרעות את מקנם בשדות השלף. לפרקים פרצו סכסוכים מזוינים בין הכפר לשכניו הנוודים בגלל רעיית מקנה בשדות חרושים ובגלל ניסיונות של נוודים לגבות מכפריים דמי חסות או לבזוז את רכושם.<sup>68</sup>

### **יחסי הווקף של סידנא עלי עם יושבי הקבע והנוודים**

המתחם המקודש בסידנא עלי היה לא רק המרכז הדתי החשוב ביותר באזור אלא גם גוף כלכלי עתיר נכסים, שמילא תפקיד מרכזי בעיצוב מערכת הבעלות, החזקה והמיסוי על הקרקעות באזור והשימוש בהן. בעקבות רישום הקרקעות שערכה הממשלה העות'מאנית לאחר התנז'ימאת ופרסום חוק הקרקעות העות'מאני בשנת 1858, התעוררה מחלוקת בשאלת הבעלות על האדמות המוקדשות למתחם ושיעור המס שיוטל על התושבים בגינן.

לפי עצומה שהגיש השיח' מוחמד יוסף אבו כשכ ב-1884, 1,500 מבני שבטו החזיקו באדמות קיבוטה (בין בני ברק לרמת החייל) וזעפראנה (מרכז הירידים) 'מימים ימימה', והם נהגו לשלם את המעשר המתחייב בגין ישירות לשלטונות. בשנת 1264 להג'רה (1847/8 לסה"נ) הכריזה הממשלה העות'מאנית על אדמות אלה כאדמות מירי (בבעלות ממשלתית), ובשנת 1271 להג'רה (1854/5) לסה"נ העניק הסולטאן עבד אלמג'יד לבני משפחת אלעמרי מדמשק, שייחסו עצמם לשיח' עלי בן עלים, פרמאן שבו הכיר בהם כממונים על ההקדש ובעלי הזכות לגבות מעשר באדמותיו. ואולם הפרמאן הסולטאני לא הגדיר את גבולות ההקדש. בני משפחת אלעמרי טענו שההקדש הקיף את המעשר של ג'ליל (שאינו נזכר בכתבי ההקדש שבידינו), רבע ממעשר הכפר ג'רישה ושלושה רבעים ממעשר ג'מאסין. השיח' אבו כשכ לא חלק על טענתם, אך הפציר בסולטאן לפוטרו מחובת תשלום ה'מס (מעשר כפול), כשם שפטרו מכך את תושבי ג'ליל, אחרם וקלקיליה. ואכן השלטונות נעתרו לבקשתו.<sup>69</sup>

הכפר אלשיח' מונס אינו נזכר במפורש כחלק מההקדש, ותושביו לא היו צד בהליכים המשפטיים שהתנהלו סביבו. עם זאת מזרעת זעפראנה נכללה בתחום הכפר בשלהי המאה התשע עשרה, ובימי המנדט נטע מוסא בידס בתחומה פרדס בן 200 דונם. לפיכך שינויים במעמדן המשפטי של אדמות ההקדש בתקופת התנז#ימאת, לנוכח הסדרת הבעלות על הקרקעות, השפיעו בהכרח גם על חלק מאדמות הכפר. משפחות הנכבדים באלשיח' מונס ומשפחת אלעמרי שיתפו פעולה לשם שיקום טחנות אלהדאר החרבות בשלהי שנות השמונים של המאה התשע עשרה.<sup>70</sup> בשנות העשרים של המאה העשרים מכרו בני משפחת אלעמרי את חלקם באדמות ההקדש בג'ליל ובאלחרם לחברת 'הכשרת היישוב', והמוסדות המיישבים הקימו עליהן את הרצליה, שפיים ורשפון.<sup>71</sup>

### **אלשיח' מונס בימי המנדט הבריטי**

תושבי אלשיח' מונס, כיתר אחיהם תושבי הארץ, סבלו ממוראות מלחמת העולם הראשונה. בשנת 1915 נפגע הכפר ממכת הארבה. לאחר הכרזת המלחמה גייסו השלטונות

העות'מאניים את הגברים הבגירים לשירות בצבא ובעבודות ציבוריות, החרימו ציוד חקלאי, והטילו מיסים חדשים למימון צורכי המלחמה. לאחר נפילת יפו לידי מעצמות ההסכמה, בנובמבר 1917, והתייצבות קו החזית לאורך הירקון, הציבו העות'מאנים בכפר חיל מצב ופינו אותו מיושביו - כפי שעשו בכפר סבא היהודית, בכפר סאבא הערבית וביישובי חזית אחרים. העות'מאנים ביססו קו משלטים מצפון לירקון, על הגבעות החולשות עליו.<sup>72</sup> ב-24 בנובמבר 1917 צלחו כוחות אנז"ק (ANZAC, Australian and New Zealand Army Corps) את הירקון וכבשו את אלשיח' מונס, אך למוחרת הדפו אותם הכוחות העות'מאניים לאחור בהסיבם להם אבדות כבדות.<sup>73</sup>

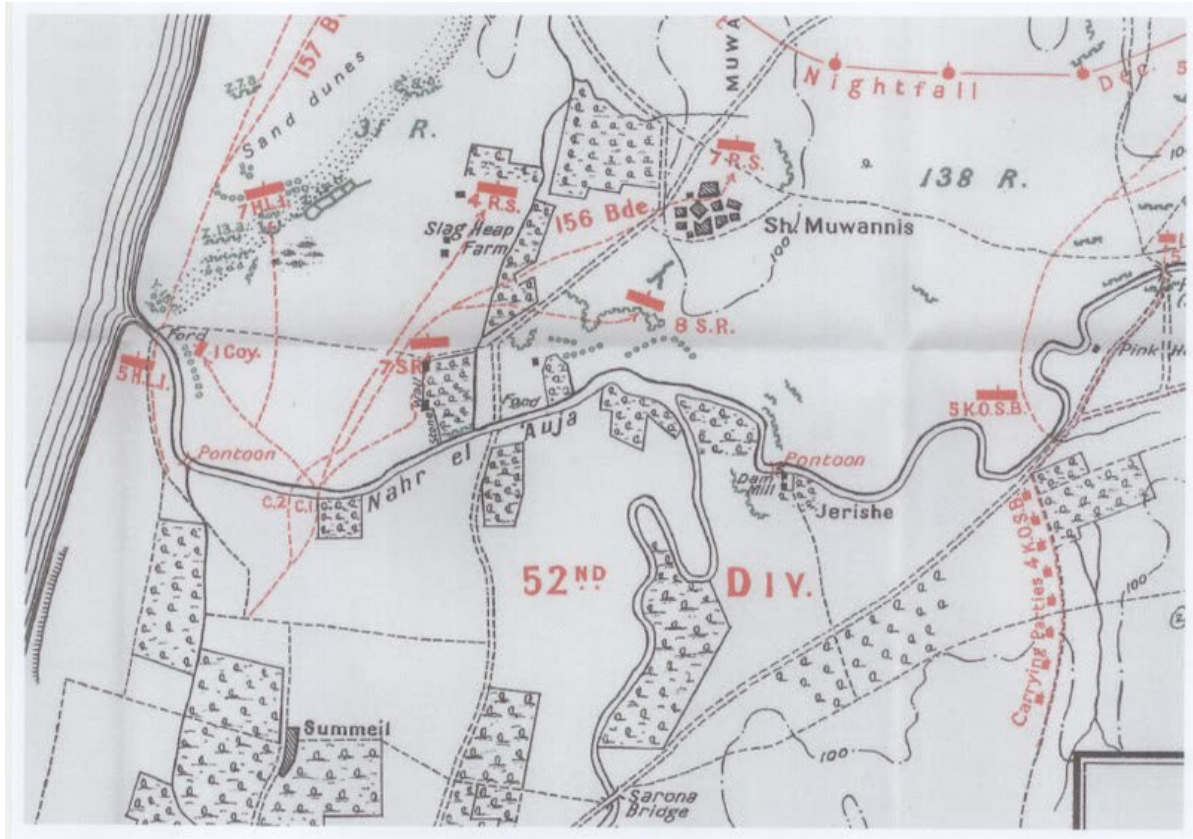


איור 5: בית הרוס באלשיח' מונס, 1917

הכפר נפל לידי מעצמות ההסכמה ב-21 בדצמבר 1918. במהלך הלחימה נפגעו בתי הכפר ושטחיו החקלאיים באופן קשה.<sup>74</sup> תמונה מראשית שנות העשרים שצילם הצלם ההולנדי פרנק שולטן (Scholten) ממחישה את ההרס שנגרם כתוצאה מהקרבות ומביזת



חומרי בנייה לצורכי המאמץ המלחמתי. ידוע למשל כי משפחת אבו חאמד אלמצרי, שאבותיה התגוררו בכפר מלבס ועברו ממנו אל אלשיח' מונס לאחר הקמת פתח תקווה, עזבו בתקופת המלחמה את ביתם החדש לכפר ת'לת' (ליד אלפי מנשה) בחיפוש אחר מחסה.<sup>75</sup> ההרס הרב שנגרם לבתי הכפר האיץ את תהליכי בניויו מחדש לאחר המלחמה.



איור 6: אלשיח' מונס במערכת הירקון, דצמבר 1917

המעבר משלטון עות'מאני-מוסלמי לשלטון קולוניאלי וההכרזה על המנדט הבריטי בפלשתינה (א"י) חוללו תפוכות דרמטיות בחיי תושבי הארץ. במסגרת הטריטוריאלית של הגבולות המלאכותיים שנקבעו לאחר מלחמת העולם הראשונה התגבשה תנועה לאומית ערבית ערה, שהיו חברים בה זרמים פוליטיים-חברתיים יריבים, שהתמודדו עם אתגרי הציונות והיישוב היהודי המתרחב, פעלו להשפיע על מדיניות הממשל הבריטי, ונאבקו זה בזה על מימוש חזונום לעתיד החברה הערבית בארץ.<sup>76</sup> בה בעת, בחסות השלטון הבריטי

בארץ, הואצה ההתפתחות הכלכלית, הוקמו תשתיות תחבורה חדשות (מסילות ברזל, כבישים, נמלי תעופה ורציפים חדשים בנמלים), נוסדו בתי ספר ומרפאות, וחלה תנופה דמוגרפית חסרת תקדים בתולדות הארץ.<sup>77</sup> תהליכי מודרניזציה אלה קושרו לרוב להתפתחות היישוב העברי בארץ. ברם כפי שהראו מרק לוין (באשר ליפו ותל אביב) ואביגיל יעקבסון (באשר לירושלים), התהליכים הללו נבעו מיחסי הגומלין ההטרוגניים וממפגשי האינטרסים בין האוכלוסייה הערבית לאוכלוסייה היהודית ולממשל הבריטי.<sup>78</sup>

במסגרת הסדר הקרקעות שנערך בשנות העשרים של המאה העשרים ביקשו רשויות המנדט להכריז על גוש החולות שממערב לאלשיח' מונס ולאורך חוף הים התיכון כאדמות מואת לא מעובדות.<sup>79</sup> כוונה זו של הבריטים עוררה התנגדות מצד גורמים שראו עצמם כבעלי הקרקע: הן מצד משפחת בידס, שבניה החזיקו בקושאנים עות'מאניים שגבולותיהם לא היו ברורים, הן מצד הנוודים שחנו על החולות זה עשרות בשנים, והן מצד אנשי חג'ה, שראו באדמות אלשיח' מונס חלק בלתי נפרד מנחלת כפרם.<sup>80</sup> הפרשייה הסתיימה בניצחון למשפחות הנכבדים באלשיח' מונס, והיא עדיין זכורה בזיכרון הקיבוצי של תושבי חג'ה כביטוי לחוסר צדק של הממשל הבריטי.<sup>81</sup>

עוד לפני מלחמת העולם הראשונה נעשו ניסיונות לרכוש אדמות באלשיח' מונס למטרות התיישבות יהודית.<sup>82</sup> בכתבות בעיתונות הערבית מתקופת המנדט דווח כי בשנת 1933 מכרה משפחת בידס כ-4,000 דונם ליהודים באדמות אלשיח' מונס וג'ליל. נכבדי אלשיח' מונס אברהמים אבו כחיל, המוח'תאר מוצטפא ריאן, צאלח דרויש ועבד אלקאדר בידס לחצו על ערביי אלעג'אג'רה (בני משפחת אלעג'ורי) ואלמזארע (בני משפחת אבו מזרוע) לפנות את אדמותיהם. בתקופה זו נוהל משא ומתן למכירת אדמות נוספות ליהודים.<sup>83</sup> 'קהילת ציון אמריקנית' (American Zion Commonwealth), אשר רכשה 8,000 דונם מאדמות ג'ליל לשם הקמת הרצליה, ביקשה בשנות השלושים לרכוש באמצעות חברת 'הכשרת היישוב' שטחים נוספים מאדמות אלשיח' מונס לשם הקמת יישובים חדשים ליד הירקון, אך יוזמה זו נתקלה בהתנגדות עזה של קק"ל, והתחרות על הקרקע הובילה להאמרת מחירים ולביטולן של חלק מהעסקאות.<sup>84</sup> ההכנסות ממכירת אדמות ליהודים

שימשו לבניית תשתיות, להקמת בתי מידות בני שתיים ושלוש קומות ולנטיעת פרדסים

באדמות שנותרו בבעלות תושבי הכפר.<sup>85</sup>

השטח הבנוי של אלשיח' מונס התפתח מאוד בימי המנדט והיה לפרוור אורבני של תל אביב - יפו וליישוב הגדול ביותר בסביבתו.<sup>86</sup> במהלך שנות השלושים חוברו חלק מבתי הכפר לרשת הטלפון והחשמל, ובאר אבו כחיל, שמצפון לכפר, סיפקה מים לתושבים,<sup>87</sup> וכן פותחו במקום תעשייה קלה ומסחר. על חשיבותו הרבה של אלשיח' מונס מעידה העובדה שהוכנו בעבורו תוכניות בניין עיר.<sup>88</sup>

באותה התקופה יצאו תושבים מן הכפר למרחב הסובב אותו ומעבר ממנו לעיר.

משפחות האליטה הכפרית תפקדו כסוכני שינוי ותיווך, ורתמו ידע, טכנולוגיה וממון זר לפיתוח כלכלי חסר תקדים. אלשיח' מונס השתלב ברשת הפרוורים המתרחבת של המטרופולין תל אביב - יפו, לצד עיירות כגון סלמה, יאזור והסכנאת והכפרים ג'רישה, צמיל וג'מאסין.<sup>89</sup> מקצת בני משפחת בידס היגרו ליפו, אחדים מהם בנו להם בעיר בתי מגורים ועסקים, ואף אימצו את ניב הדיבור העירוני שאפיין את תושביה. כך סיפרה מג'דולין בידס: 'מחמוד סבי היה פרדסן וסוחר בחנות שלו ביפו, על החוף, בנמל [...] הוא ייבא סחורות [...] ועסק בפרדסנות ושיווק של תפוזים [...] מחמוד נתן לבניו הצעירים לנהל את הפרדס [...] ובנה בית בגובה שלוש קומות ליד מסגד חסן-בכ והוא עבר להתגורר שם ביחד עם אבי ודודי. הם היו בעלי "הוטל נביל", מבני משרדים והם תכננו לבנות בתים נוספים. למוחמד אליוסף היה ארמון (קצ'ר) ביפו (באלמנשיה ובעג'מי).<sup>90</sup> אחרים יצאו מהכפר להתגורר בבתי הפרדס שבנו להם באדמות המישור שממערב לכפר (באזור סמינר הקיבוצים כיום). בתי הבאר באזור אלשיח' מונס הוקמו לפי הדגם היפואי, והדבר משקף את השתלבות בעליהם בחיי המסחר והחברה ביפו. בתי הפרדס שימשו כמקור פרנסה, בית מגורים ומקום בילוי.<sup>91</sup>

מערכת החינוך בשיח' מונס, כמו בכפרים ערביים רבים בארץ, נחלקה לשני שלבים.

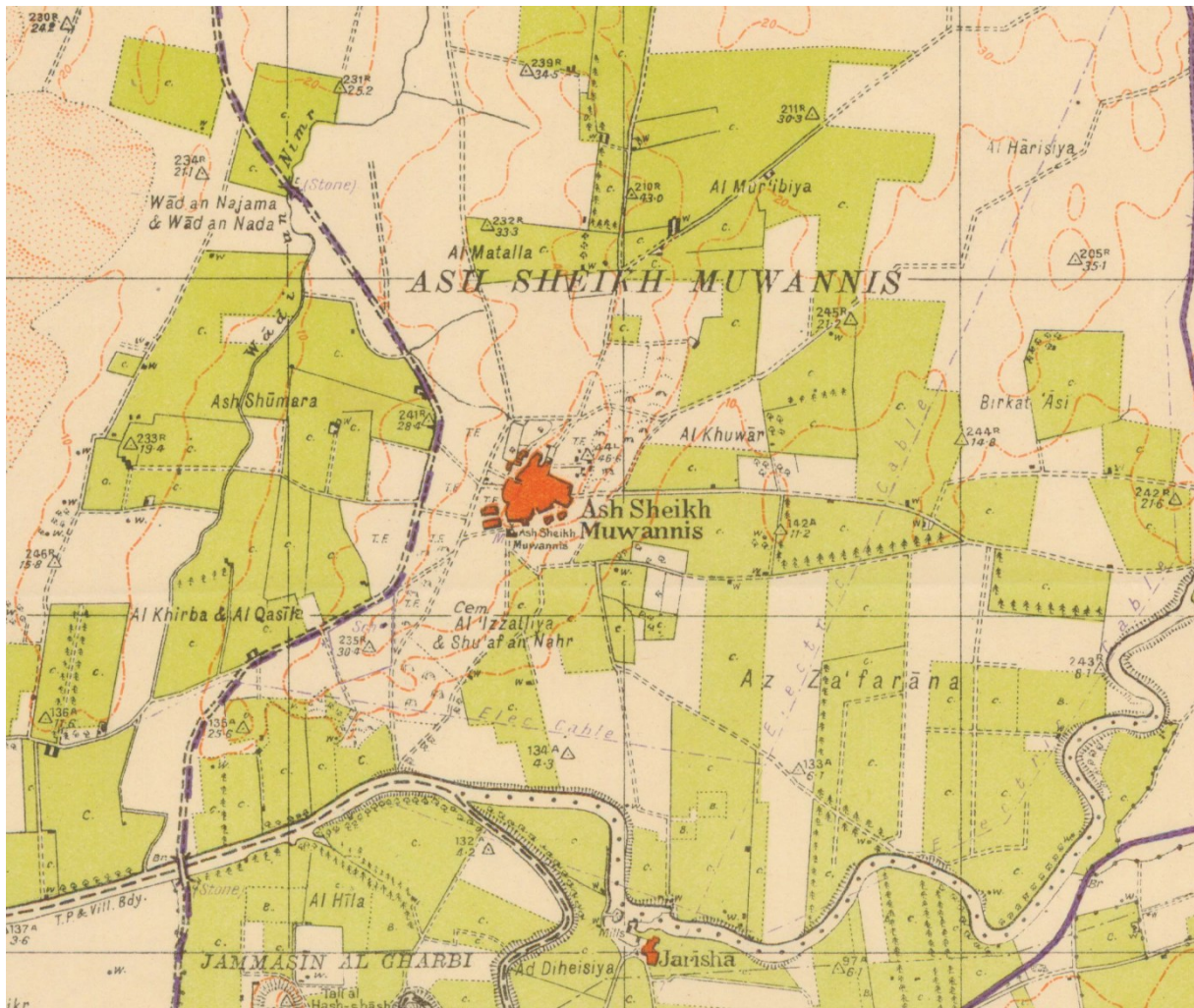
בשלב הראשון למדו הילדים בכתאב בהנחיית שיח', ושם, כפי שהיה נהוג בשלהי התקופה העות'מאנית, שיננו פרקי קוראן נבחרים ולמדו את יסודות הקריאה והכתיבה וחשבון בסיסי,

הכול כראות עיניו של השיח'. בשלב השני, שהתרחש לא לפני גיל שבע, עברו מי שיד הוריהם הייתה משגת לבית הספר הממשלתי לבנים, שהוקם בכפר בשנת 1932, או לבית הספר לבנות, שהוקם בשנת 1945. במוסדות אלה התקיימה ההוראה לפי תוכנית לימוד אחידה ובשעות סדירות, ומורים מקצועיים לימדו שיעורים בערבית, אנגלית, היסטוריה, גיאוגרפיה, חינוך גופני וחקלאות.<sup>92</sup> בית הספר לבנים באלשיח' מונס משך אליו תלמידים מכפרים סמוכים, כגון צמיל, ג'ליל וג'מאסין, ולימדו בו מורים מאלטירה ואלטיבה ומיישובים אחרים.<sup>93</sup>

בכפר התקיימה תרבות פנאי מפותחת. בעלי הפרדסים נהגו לנפוש בהם בסופי השבוע. בקומת הקרקע של בית אברהמים אבו כחיל בכפר פעלו שני בתי קפה, והמוני פועלים מהפרדסים פקדו אותם, ואילו תושבים אמידים יותר ישבו בבתי הקפה המפורסמים 'גן הוואי' ו'אלעלמין' בג'רישה הסמוכה, על גדת הירקון.<sup>94</sup> מדי שנה בחודש אפריל הצטרפו תושבי הכפר לאלפי עולי הרגל מיפו, רמלה ולוד שחגגו את חגיגות הפנטקוסט (Pentecost), בערבית: אלענצ'ה) בג'רישה. ביום זה נערכו פיקניקים וחגיגות על גדות הירקון, מרוצי סוסים ושיט בנהר. אביצור העיד כי 'ג'רישה [...] היה לתחנה של סירות-מנוע ולמעגן לסירות שיט. תושביו המעטים [...] שקעו ב"ענף" פרנסה חדש - הקימו סוכות ומחצלאות ופתחו בתי-קפה קטנים, ובאחרונה גם בתי-קפה גדולים ומשוכללים בהם יבלו את זמנם, ינפשו ויתבדרו מעמל השבוע, אנשי הכרך מתל אביב ותושבי רמת גן והיישובים שבקרבתה'.<sup>95</sup>

בשנת 1937 הוקמה באלשיח' מונס מועצה מקומית, שנכללו בה הכפרים ג'ליל וג'רישה ואף שטחים יהודיים, כגון נחלת גנים ופרדס גולדברג.<sup>96</sup> המועצה הייתה יציבה מבחינה כלכלית; בשנת 1943 סך הכנסותיה היה 273.333 לא", והוצאותיה -151.137 לא".<sup>97</sup> למרות זאת, לאחר שפרצו סכסוכים בין ההנהגות של ג'ליל ואלשיח' מונס על השליטה במוסדות המועצה, היא פורקה באותה שנה בהוראת הנציב הבריטי העליון, והוצע לספח את שטחה לתל אביב. מן הסיקור הנרחב של הסוגיה בעיתונות היומית בערבית ובעברית עולה כי הצעת הסיפוח עוררה התנגדות רבה בקרב התושבים הערבים.<sup>98</sup>

<This is a pre-publication version of the article, the Version of Record has been published in print, paginated and with follow-up corrections, in *Cathedra* 183 (January 2023): 1-26>



איור 7: אלשיח' מונס וסביבותיה במפת פתח תקווה (1:20,000), 1942



איור 8: אלשיח' מונס, תצלום אוויר אלכסוני של כוחות ה'הגנה', מבט מדרום, 1947

## החקלאות

על אף ההתפתחות האדריכלית האורבנית באלשיח' מונס, נותר הכפר בבסיסו ישוב חקלאי. עמית ציטטה דו"ח שכתב המודד חביב לובמן בשנת 1932 בעבור משה שרתוק, שהיה אז מזכיר המחלקה המדינית של הסוכנות היהודית. הדו"ח נכתב בנימה מזלזלת, אך יש בו תיאור חי של החקלאות המסורתית בכפר:

לפני שנת 1924 לא היתה אדמת הכפר מעובדת כולה וחלק גדול נשאר בור. עיבוד הקרקע היה פרמיטיבי מאוד על ידי שוורים וגמלים ומחרשה ערבית קטנה. היבול היה מצער ודמי חכירה היו מקבלים רק 2 עד 3 גרוש לדונם. רבים היו מגדלים ירקות על שפת הירקון ואת המים היו מעבירים על ידי תעלות פרמיטביות או על ידי חביות שנסחבו על ידי בהמות. הירקות לא היו מצליחים ולא היו מכניסים יותר מאשר



6 עד 8 לירות לדונם. אדמה נטועה לא היתה בכפר, רק למשפחת בידאס היו 200

עד 300 דונם פרדס על-יד הירקון והיו שואבים בשבילו מים בעזרת פרדות.<sup>99</sup>

בהמשך הדו"ח ציין לובמן כי תושבי הכפר השקיעו את רווחיהם ממכירת אדמות בנטיעת פרדסים שנתרו בבעלותם ובהכנסת חידושים טכנולוגיים למשק המסורתי. לדברי מג'דולין בידס בני משפחתה קנו טרקטורים מהטמפלרים ומנועים ממפעל 'גולדמן'.<sup>100</sup> הס-אשכנזי ציטט את דבריו של משה סמילנסקי שלפיהם בכפר היו 'לכל פלח מחרשה אירופית, ארבע מקצרות ומכונת דיש'. תיאור זה מוגזם מאוד, אך הוא מלמד בכל זאת על חדירת מיכון למשק החקלאי בכפר.<sup>101</sup> בשנות השלושים והארבעים היה הכפר אלשיח' מונס לאחד המרכזים החקלאיים הגדולים בשרון, ואדמתו סיפקה הדרים לייצוא לחו"ל וירקות (ואף פרחים!) לשווקים המתפתחים בתל אביב וביפו.<sup>102</sup>

ממשלת המנדט הבריטי פרסמה בשנת 1938 ובשנת 1945 סקירה של מאפייני השימוש בקרקע ושל חלוקת הבעלות על האדמות בין העדות השונות בכפרי הארץ. הסקירה הייתה מבוססת על שומות מס הקרקע (Rural Property Tax) ביישובים השונים בשנים 1936 ו-1945.

טבלה 1: שימושי הקרקע בבעלות ערבית בכפרי השרון (בדונמים), 1938<sup>103</sup>

סך הכול	בלתי ראוי לעיבוד	דגני ם	מטעי ם	שטח בנוי	בנות	הדרי ם	היישוב
4,838	957	3,528	288	65			אלחרם
2,423	163	2,189	24	7		40	ג'ליל אלשמאליה
14,626	2,507	10,730	119	78		1,192	ג'ליל אלקבליה
5,846	197	4,834	179		3	633	ערב אלסואלמה
17,392	576	15,023	228			1,565	אבו כשכ
1,087	71	331	67		32	586	ג'מאסין

<This is a pre-publication version of the article, the Version of Record has been published in print, paginated and with follow-up corrections, in *Cathedra* 183 (January 2023): 1-26>

							אלג##רבי
288		65	223				ג'מאסין
							אלשרקי
884	120	17	109	4		538	ג'רישה
							צמיל
956	27	478	166	7	3	275	(מסעודיה)
16,67		9,45				4,26	אלשיח' מונס
5	2,827	2	91	41		4	

טבלה 2: שימושי הקרקע בבעלות ערבית בכפרי השרון (בדונמים), 1945<sup>104</sup>

סך המיסים (לא"י)	סך הכול	בלתי ראוי לעיבוד	דגנים	מטעי מ	שטח בנוי	בננות	הדרי מ	היישוב
			2,09					
42	2,681	175	6	256	18		136	אלחרם
			7,08					ג'ליל
114	8,692	591	7	85	6		923	אלשמאליה
			1,57					ג'ליל
22	1,900	123	4	13	7		183	אלקבליה
			4,56					ערב
61	5,844	193	6	191			894	אלסואלמה
	17,12		14,0				2,48	
165	1	390	18	226			7	אבו כשכ
								ג'מאסין
8	529	3	173	151			202	אלג##רבי
								ג'מאסין
8	286		40	193			53	אלשרקי
3	125	3			3	3	116	ג'רישה
								צמיל
								(מסעודיה) <sup>105</sup>
	11,45		7,16				3,74	
126	6	432	5	69	41		9	אלשיח' מונס



מן הטבלאות עולה כי ענף ההדרים היה מקור ההכנסה הראשי של תושבי אלשיח' מונס;

היה זה הכפר בעל שטחי ההדרים הנרחבים ביותר, ולאחריו ערב אבו כשכ וערב

אלסואלמה. סעיף בידס היה אחד מסוחרי ההדרים הגדולים בארץ וחבר מועצת פרי ההדר

הערבית-היהודית מטעם ממשלת המנדט.<sup>106</sup> עם זאת גידול דגנים לצריכה עצמית נותר

שימוש הקרקע העיקרי בכפר (וככל הנראה גם גידולי המקשה שלא צוינו בנפרד). לצד

הדגנים וההדרים גידלו באלשיח' מונס בננות וקנה סוכר לאורך הירקון.<sup>107</sup> בנתוני סקר

הכפרים משנת 1945 ניכרת פגיעתה של מלחמת העולם בענף ההדרים, שהתבטאה

בעקירת פרדסים באלשיח' מונס, באבו כשכ ובכפרים אחרים.

## האוכלוסייה

טבלה 3: נתוני אוכלוסייה באלשיח' מונס ובסביבתו<sup>108</sup>

194	193	193	19	1871/	1596/	
<sup>112</sup> 5	<sup>111</sup> 8	<b>1</b>	<b>22</b>	<sup>110</sup> 2	<sup>109</sup> 7	הכפר או השבט
960	826	731	642	202	96	חג'ה
520	364	333	172	75	<sup>113</sup> 26	אלחרם סידנא עלי
190						ג'ליל אלשמאליה
470	355	305	154	117		ג'ליל אלקבליה
800		429	70			ערב אלסואלמה
	1,249	1,00				
1,900		7	155			אבו כשכ
1,080	806	566			<sup>114</sup> 42	ג'מאסין אלג# #רבי
730	459	395	200		95	ג'מאסין אלשרקי
190	213	183	57	38	22	ג'רישה
	765	65				
850		<sup>115</sup> 8	443	23		צמיל (מסעודיה)
						ערב אלקרעאן (אדמות אלשיח')
		564	50			(מונס)
	1,342	1,15				
1,930		4	664	70		אלשיח' מונס

כפי שניתן לראות מהנתונים הדמוגרפיים שבטבלה 3, בשלהי המאה השש עשרה היו מיושבים רק הכפרים ארסוף (אלחרם) וג'רישה, לצד שבט הג'מאסין. בשנת 1871/2 הייתה אוכלוסיית חג'ה גדולה פי שלושה מזו של אלשיח' מונס, אך במפקד 1922 הייתה אוכלוסיית אלשיח' מונס גדולה במעט מזו של חג'ה, ובמפקד 1931 היא כבר הייתה גדולה ממנה ב-57 אחוזים. הדבר משקף את הגירת האוכלוסין מכפרי-אם לכפרי הבת שלהם במישור. הקמת המושבות היהודיות בשרון והרחבת הפרדסנות הערבית והיהודית יצרו הזדמנויות תעסוקה חדשות בחקלאות, במסחר, בשמירה, בהובלות ובבניין בסביבות הכפר. המהגרים בימי המנדט המשיכו קווי הגירה קודמים: ממצרים, ממדבריות דרום הארץ, מאזורי ההר ומכפרים אחרים במישור החוף. גורמים נוספים לגידול באוכלוסייה היו שיעורי הילודה הגבוהים, שהתמידו לנוכח הירידה המתמשכת בשיעורי התמותה, תמורות המאפיינות את השלבים הראשונים בדגם המעבר הדמוגרפי. פעולות הניקוז שביצעו הבריטים בסביבות אלשיח' מונס בזמן מלחמת העולם הראשונה ופעולות שיטתיות להדברת המלריה באפיק הנהר החל משנת 1926, תרמו אף הן להבראת תושבי הכפר.<sup>116</sup>

הפער הגדול בין מספר הנוודים שיוחסו לאבו כשכ במפקד 1922 למספרם במפקד 1931 נובע מרישום חלקי של הנוודים במפקד 1922 ומשיבתם המאוחרת של פליטי מלחמת העולם הראשונה למקומות מגוריהם הקודמים. במפקד 1931 בולטים ערב אלקרעאן, אשר מספרם השתווה כמעט למחצית יושבי הקבע בכפר. בימי המנדט הבריטי הוכרו ערביי אלסואלמה, ג'מאסין ואבו כשכ, שהיו בעלי האדמות שעליהן ישבו, כאזורים שבטיים (tribal areas) לצורכי מיסוי. ערב אלעראישה, ערב אלקנישאת (אלשובכי) וערב אלקרעאן, שחנו על אדמות הכפר אלשיח' מונס, הוכפפו אליו לצורכי מיסוי ומנהל,<sup>117</sup> והם כונו יחדיו בשם הקיבוצי ערב אלשיח' מונס. היחסים ביניהם לבין תושבי הקבע בכפר נגזרו מיחסי הכוח והתלות ההדדית שבין בעלי האדמות הכפריים ובין הנוודים-הפועלים. תושבי הכפר החכירו לנוודים חלקות אדמה והעסיקו אותם בקטיפי ההדרים.<sup>118</sup> הנוודים מצידם שיווקו בכפר מוצרי חלב, צמר ובשר ממשק החי הענף שברשותם. הם גם הובילו על גבי

גמלים סחורות חקלאיות משדות הכפר לשוקי יפו, ומנגד הובילו לכפר המתרחב חומרי בנייה, כגון זיפזיף מהחוף.

מוחמד עֵוִיצִי המחיש בספרו על תולדות ערב אלקרעאן את מערכת היחסים בין תושבי אלשיח' מונס לנוודים. לפי המסורת ערב אלקרעאן הם יוצאי חלציו של מוחמד סעיד אלקרעאני מהקונפדרציה השבטית אלחַוִיטאת. בשלהי התקופה העות'מאנית היה אלקרעאני מוביל סחורות בין סוריה למצרים. חלק מצאצאיו התיישבו בסמוך למקורות הירקון באדמות אבו כשכ, וחלקם חנו לחופי הים התיכון באדמות אלשיח' מונס,<sup>119</sup> וברבות השנים הם הפכו מנוודים לנוודים-למחצה בעלי זיקה הדוקה לכפר. בני השבט רכשו אדמות מנכבדי אלשיח' מונס ובנו עליהן סוכות ובתי טין לישיבת קבע. בה בעת הם התפרנסו מהובלת זיפזיף, ממרעה, מדיג ומחקלאות. הם נהגו לעלות לרגל לקבר השיח' מונס, ובשנות הארבעים אף שלחו את ילדיהם ללמוד בבית הספר המקומי, שהיה מוקד משיכה לנוודים מרחבי האזור. עם זאת ערב אלקרעאן ויתר הנוודים בחרו שלא להתיישב בתחומי הכפר עצמו.<sup>120</sup> סיבה אחת לכך הייתה הסכסוכים התמידיים שבין משפחת בידס לבין החוכרים מערב אלקרעאן<sup>121</sup> וסיבה אחרת הייתה המתחות המתמדת בין משפחת אבו כשכ, הפטרונים של ערב אלקרעאן, לבין נכבדי אלשיח' מונס בשאלות תעסוקה, נישואין ובעלות על אדמות.<sup>122</sup> הסכסוכים הללו אף הובילו לסכסוך דמים בין משפחות בידס ואבו כשכ, ועל רקע זה אירע הרצח ב'גן הוואי' באוגוסט 1947.<sup>123</sup> עם זאת התקיימו קשרי מסחר ונישואין בין משפחות נכבדים אחרות בכפר, שהיו יריבות למשפחת בידס, לבין השיח' אבו כשכ ובני משפחתו המורחבת.

בימי המנדט הבריטי נותרה אוכלוסיית הכפר מחולקת למשפחות 'פלאחים' ו'מצרים'.<sup>124</sup> במחצית הראשונה של המאה העשרים בלט ביתר שאת הקיטוב החברתי בין משפחת בידס, בעלת האדמות העשירה, שיצאה מהשטח הבנוי של הכפר ואימצה אורחות חיים עירוניים (לבוש, תרבות פנאי, מבני המגורים, ניב 'מִדְנִי' [עירוני] והשכלה גבוהה), לבין משפחות הכפר האחרות. הניכור בין הקבוצות התבטא בין היתר בקיומם של שני מוח'תארים בכפר: סעיד בידס מטעם משפחת בידס ומוצטפא אבּוּ ריאן מטעם יתר תושבי

הכפר.<sup>125</sup> השסע החברתי ניכר אפילו לאחר המוות: קברי הנכבדים חופו בלוחות שיש שעליהם כתובות שבח לזכרם של המנוחים והוקפו בגדרות ברזל, שהבדילו אותם מקברי דלת העם חסרי המצבות.<sup>126</sup>

הקשרים בין חג'ה לכפרי הבת במישור נמשכו עד סוף תקופת המנדט: חלק מאדמות אלשיח' מונס נותרו בבעלות תושבים מחג'ה; בין הכפרים התקיימו קשרי נישואין איתנים, ומשפחות רבות עברו מחג'ה לאלשיח' מונס כדי להתפרנס מהחקלאות המשגשגת ולנצל את קרבתו של הכפר לשוקי יפו ולנמלה.<sup>127</sup> לאחר יציאת תושבי הכפר מבתיהם ב-30 במרס 1948 שימשו בתי הכפר כבסיס ללח"י ולצה"ל. בהמשך יושבו בתי הכפר במהגרים יהודים עד פינויים ההדרגתי החל משנות השישים של המאה העשרים.<sup>128</sup> פליטים מאלשיח' מונס שבו לחג'ה, צור מחצבתם, או מצאו מקלט בכפרים שבסביבתה.<sup>129</sup>

### סיכום ומסקנות

אלשיח' מונס הוקם במסגרת גל התיישבות נרחב של אנשי חג'ה בדרום השרון, גל שהיקפו ומאפייניו טרם נחקרו בצורה מספקת. התמורות בתפרוסת האוכלוסייה שתוארו במאמר זה משקפות את יחסי הגומלין שבין תהליכי צמיחה והתפתחות פנימיים, יוזמות פיתוח של האוכלוסייה המקומית ושל השלטונות העות'מאניים (והבריטיים), שינויים בדפוסי המסחר הבין-לאומי והתיישבות של גורמים אירופיים בארץ.<sup>130</sup>

הדיון בתולדות אלשיח' מונס שולל את תוקפה של תזת השקיעה היישובית של קרמון ועמירן. כאמור על פי תזה זו האוכלוסייה הערבית המקומית הייתה סבילה ונחשלת, והתרחבות ההתיישבות הערבית נבעה מהגירה מבחוץ. תחת זו הראיתי כי הכפר אלשיח' מונס נוסד במאה השמונה עשרה, ומוצא מייסדיו היה מקומי – משדרת ההר – ולא בהגירות מחוץ לארץ מבחוץ כפי שסברו אביצור, עמית, גרוסמן, הס-אשכנזי ויהב. כך היה גם בכפרים אחרים בשרון, שתולדותיהם יידונו בבמה אחרת, ולתהליך זה השלכות היסטוריוגרפיות חשובות לדיון במקורות האוכלוסייה הערבית בשרון ובזמן התיישבותה במרחב.

מאמר זה ממחיש כי אין לנתח את נסיבות הקמתם של יישובים בזיקה למאפייני הסביבה והתכסית בלבד. על החוקרים לבחון גם את תהליכי ההתפתחות הפנימיים בין קבוצות שונות ברמת הכפר והמשפחה.<sup>131</sup> למשל אלשיח' מונס הפך ליעד מועדף להגירה מאזורי ההר, קלקיליה, יפו, עזה, מצרים והחוראן, והמערכת החברתית והכלכלית שלו הייתה תולדה של הדינמיקה המורכבת שבין אוכלוסיות קבע לאוכלוסיות נוודיות ונוודיות למחצה שחיו בסביבתו. יחסי הגומלין הכלכליים, החברתיים והמשפטיים בין כפר האם חג'ה לאלשיח' מונס נמשכו עד סוף תקופת המנדט, והם מסבירים את דפוסי ההגירה מכפרי ההר למישור, את קשרי החיתון של משפחות הכפר ובהמשך את קליטתם הראשונית של פליטי הכפר במלחמת 1948 בחג'ה. כך הדין בתהליכי ההתפתחות הפנימיים תורם להבנת כינונם והעתקתם של דפוסי כוח כלכליים וחברתיים במרחב הכפרי בארץ-ישראל בשלהי התקופה העות'מאנית ובימי המנדט הבריטי.

בשלהי המאה התשע עשרה ובמחצית הראשונה של המאה העשרים הייתה האליטה הכפרית של אלשיח' מונס קשורה בקשרים מסחריים, משפחתיים ומנהליים לעיר יפו. משפחות סוחרים ואליטות כפריות, כמו משפחת בידס, ייבאו מהעיר חידושים טכנולוגיים, כלכליים וחברתיים אל המרחב העורפי העוטף אותה ובכך תרמו לפיתוחו הכלכלי והחברתי.<sup>132</sup> משפחות אלה ניצלו את הקרבה של כפרן לשפך הירקון, לדרך החוף ולשוקי העיר יפו ולנמל כדי להופכו למרכז אזורי לגידול אבטיחים לייצוא ומאוחר יותר לגידול פרי הדר. בימי המנדט עבר הכפר תהליכי בינוי מחדש והפך לעיירה קטנה שנבנו בה בתי מידות בדגם של בתי שכונת אלמנשיה ובתי פרדס שהתחרו ביופיים ובעושרה של תרבות הפנאי שהתקיימה בהם בבתי הפרדס מסביב ליפו. הכפר חובר לרשת החשמל הארצית ואף הייתה אספקת מים לחלק מהבתים, ששרידיה נתגלו בחפירות.<sup>133</sup> עד שנת 1948 היה אלשיח' מונס העשיר והגדול שבכפרי דרום השרון.

## הערות שוליים

1 שמות בערבית נוקדו כהגייתם בלהגים הערביים המדוברים בארץ - ולא כצורתם בערבית הספרותית, שלא הייתה בשימוש רב בקרב תושבי האזור; למשל ג'רִיִּשָּׁה ולא ג'רִיִּשָּׁה, מִסְכָּה ולא מִסְכָּה. עוד אעיר כי שם הכפר נהגה בעברית לְשִׁיחַ מוֹנֵס או לְשִׁיחַ מוֹנֵס. זוהי צורת ביניים שבין הגיית השם בערבית ספרותית, אל־לְשִׁיחַ מוֹנֵס (أَلشَّيخ مَوَّس) לבין הגייתו המקובלת בשפה המדוברת, א-לְשִׁיחַ מוֹנֵס.

2 ד' גרוסמן, 'תהליך ההתיישבות הערבית בשרון בתקופה העות'מאנית', א' דגני, ד' גרוסמן וא' שמואלי (עורכים), השרון: בין ירקון לכרמל, תל אביב תש"ן, עמ' 271; הנ"ל, הכפר הערבי ובנותיו: תהליכים ביישוב הערבי בארץ-ישראל בתקופה העות'מאנית, ירושלים תשנ"ד, עמ' 153; B. Morris, *The Birth of the Palestinian Refugee Problem Revisited*, Cambridge 2004, pp. 67, 84, 127–128, 166, 91; ע' עמית, 'הבית הירוק', עתמול, 136 (תשנ"ח), עמ' 15–17. עמית ייחסה בטעות את הבית הירוק לסעיד בידס, אך הוא היה ביתו של אברהים אבו כחיל. ראו: ע' אג#באריה, זכרות את אלשיח' מונס, בית חנינא 2008. בית המידות המרשים המופיע בתצלומים המאיירים את מאמרה של עמית הוא ביתו של צאלח אלדחנסו, אחד מעשירי הכפר. אג#באריה (שם); מ' אלדבאג#ב, בלאדנא פלסטין, ב, ג, כפר קרע 1991, עמ' 344; ו' אלח'אלדי, לכי לא ננסא: קרא פלסטין אלתי דמרתהא אסראא'יל סנת 1948 ואסמא' שהדא'הא, בירות 1992, עמ' 710–711.

4 לדעה שההתרחבות היישובית נבעה מהתפשטות ליבת ההתיישבות ראו: B. Doumani, *Rediscovering Palestine: Merchants and Peasants in Jabal Nablus, 1700–1900*, Berkeley & Los Angeles, CA 1995. ולדעה שההתרחבות נבעה מחדירת מהגרים ממצרים ראו: ג" פיטרס, מאז ומקדם: מקורות הסכסוך היהודי-הערבי על ארץ-ישראל, תרגם א' אמיר, תל אביב תשמ"ח. השוו: ד' גרוסמן, האוכלוסיה הערבית והמאחז היהודי: תפרוסת וצפיפות בארץ ישראל בשלהי התקופה העות'מאנית ובתקופת המנדט הבריטי, ירושלים תשס"ד, עמ' 53–79.

5 לסקירה יסודית שנכתבה כבר לפני שנים רבות ראו: ש' אביצור, עם חופי הירקון לפני קום המדינה, תל אביב תש"ם.

- 6 אג-#באריה (לעיל, הערה 2); אלח'אלדי (לעיל, הערה 3); מוריס (לעיל, הערה 2).
- 7 D. Hey, *The Oxford Companion to Local and Family History*, Oxford 1996; J. Beckett, *Writing Local History*, Manchester 2007
- 8 ר' מרום, 'מלבס: הכפר ותושביו עד הקמת פתח תקוה', קתדרה, 176 (תשרי תשפ"א), עמ' 76-49.
- 9 A.M. Hoffman, 'Reliability and Validity in Oral History', *Communication Quarterly*, 22, 1 (1974), pp. 23-27; T. Lummis, 'Structure and Validity in Oral Evidence', *International Journal of Oral History*, 2, 2 (1981), pp. 109-120
- 10 A. Shryock, *Nationalism and the Genealogical Imagination: Oral History and Textual Authority in Tribal Jordan*, Berkeley, CA 1997, pp. 1-37
- 11 P. Thompson & J. Bornat, *Voice of the Past: Oral History*<sup>4</sup>, Oxford 2017, pp. 1-70
- 12 ש' אביצור, הירקון: הנהר וגלילותיו, תל אביב תשי"ח; הנ"ל (לעיל, הערה 5), עמ' 130-128. שני הספרים נכתבו בשנות הארבעים של המאה העשרים.
- 13 D.H.K. Amiran, 'The Pattern of Settlement in Palestine', *Israel Exploration Society* 3, 3 (1953), p. 198
- 14 שם.
- 15 י' קרמון, 'התנאים הפיסיוגרפיים של השרון והשפעתם על התפתחותו היישובית', ידיעות החברה לחקירת ארץ-ישראל ועתיקותיה, כג, ג-ד (תשי"ט), עמ' 23-25.
- 16 פיטרס (לעיל, הערה 4).
- 17 U. Heyd, *Ottoman Documents on Palestine: 1552-1615: A Study of the Firman according to the Mühimme Defteri*, Oxford 1960; W.D. Hütteroth & K. Abdulfattah, *Historical Geography of Palestine, Transjordan and Southern Syria in the Late 16<sup>th</sup> Century*, Erlangen 1977; B.B. Doumani, 'Palestinian Islamic Court Records: A Source for Socioeconomic History', *Review of Middle East Studies*, 19, 2 (1985), pp. 155-172; S. Faroqhi, *Approaching Ottoman History: An Introduction to the Sources*, Cambridge 1999

D. Quataert, 'Ottoman History Writing and Changing Attitudes Towards the Notion of "Decline"',

*History Compass*, 1, 1 (2003), pp. 1–9

E. Toledano, 'The Sanjaq of Jerusalem in the Sixteenth Century: Aspects of Topography **ראו למשל:**

and Population', *Archivum Ottomanicum*, 9 (1984), pp. 279–319; A. Singer, 'The Countryside of Ramle in

the Sixteenth Century: A Study of Villages with Computer Assistance', *Journal of the Economic and*

*Social History of the Orient*, 33, 1 (1990), pp. 51–79; idem, 'Peasant Migration: Law and Practice in Early

**העות'מאנית:** Ottoman Palestine', *New Perspectives on Turkey*, 8 (1992), pp. 49–65

מחוז ירושלים במאה השבע-עשרה, ירושלים תשנ"ז; ע' מנאע, לואא' אלקדס פי אואסט

אלעהד אלעת'מאני: אלאדארה ואלמג'תמע מנד' אואסט אלקרן אלת'אמן עשר חתא חמלת

מחמד עלי באשא סנת 1831, בירות 2008; מ' יזבק, אלשיח' ז#אהר אלעמר אלזידאני:

אלעצר אלד'הבי לפלסטין פי אלעצר אלחדית', שכם 2017.

J. Büssow, 'א"מ אבו בכר, מלכית אלראד'י פי מתצרפית אלקדס 1858–1918, עמאן 1996;

*Hamidian Palestine: Politics and Society in the District of Jerusalem, 1872–1908*, Leiden & Boston, MA

2011; Y. Ben-Bassat, *Petitioning the Sultan: Protests and Justice in Late Ottoman Palestine*, New York

2013

Th. Philipp, *Acre: The Rise and Fall of a Palestinian City, 1730–1831*, New York 2001; A. Cohen, *Economic Life in Ottoman Jerusalem*, Cambridge 2002; F. Al-Salim, *Palestine and*

*the Decline of the Ottoman Empire: Modernization and the Path to Palestinian Statehood*, London & New

York 2015

R.A. Davis, *Palestinian Village Histories: Geographies of the Displaced*, Stanford, CA 2011

אביצור (לעיל, הערה 5), עמ' 128.

גרוסמן, הכפר הערבי (לעיל, הערה 2), עמ' 153.

עמית (לעיל, הערה 2), עמ' 15.

מ' הס-אשכנזי, 'היישוב הערבי בשרון בשנים 1890–1947', עבודת מוסמך, אוניברסיטת

חיפה, 2001, עמ' 43. הס-אשכנזי ביסס את מסקנותיו על אומדנים דמוגרפיים מתקופת



המנדט, שרמת הדיוק שלהם ברמת הכפר, כעדות מחבריהם, נמוכה ביותר. השוו: הנ"ל,  
'ההגירה הערבית לשרון בתקופת המנדט', קתדרה, 116 (תמוז תשס"ה), עמ' 103-116.  
27 ד' יהב, יפו: שכונות, פרברים ובתי-קברות ערביים סביב לה, [תל אביב] 2018, עמ' 56-57.  
28 במהלך חפירות וסקרים קודמים נחשפו באתר חרסים שיוחסו לתקופה הצלבנית ולתקופה  
הממלוכית, אך בהיעדר שרידי בנייה ואזכורים היסטוריים נראה שהדבר מעיד על נוכחות ארעית  
בלבד. ראו: א' דיין, ר' משה ור' מרום, 'א-שייח' מונס', חדשות ארכיאולוגיות (בדפוס).  
29 ע' מזר, 'תל קסילה', א' שטרן, א' לוינזון-גלבע וי' אבירם (עורכים), האנציקלופדיה החדשה  
לחפירות ארכיאולוגיות בארץ ישראל, ד, תל אביב תשנ"ב, עמ' 1402-1414.  
30 אביצור (לעיל, הערה 12), עמ' 155-160.  
31 י' רול וא' איילון, אפולוניה ודרום השרון: דגם של עיר חוף והעורף היישובי שלה, תל אביב  
תשמ"ט.  
32 מ' אבשרלי ומ' אלתמימי, אוקאף ואמלאכ אלמסלמין פי פלסטין פי אלוייה ע'זה, אלקדס  
אלשריף, צפד, נאבלס, עג'לון חסב אלדפתר רקם 522 מן דפאתר אלתחריר אלעת'מאניה,  
איסטנבול 1982, עמ' 91, מס' 14.  
33 שם, מס' 16.  
34 גרוסמן, הכפר הערבי (לעיל, הערה 2), עמ' 148.  
35 אביצור (לעיל, הערה 5), עמ' 132, 147.  
36 היטרות' ועבדאלפתאח (לעיל, הערה 17), עמ' 141-143.  
37 מובאה מתוך יומן המסע המצוטטת אצל אלדבאג## (לעיל, הערה 3), ב, ב, עמ' 374.  
38 דומאני (לעיל, הערה 4).  
39 א' אלנמר, תאריח' ג'בל נאבלס ואלבלקאא', א: חואדת' עהד אלאקטאע, דמשק 1937, עמ'  
132.  
40 גרוסמן, תהליך ההתיישבות (לעיל, הערה 2), עמ' 271; זוכרות, זוכרות את אג'ליל, רמלה  
2005; אג##באריה (לעיל, הערה 2).

- 41 ראינות עם שלושה מזקני הכפר חג'ה, מרס 2018 (שמות המרואיינים לא יצוינו למען ביטחונם); אלקליובי, בספרו על משפחות העיר יפו ונפתה, ציין שמוצא משפחת בידס משבטי אלג'באראת; הם היגרו מבאר שבע לחג'ה, וממנה ירדו לאלשיח' מונס. ראו: ט"א אלקליובי, עאא'לאת ושח'ציאת מן יאפא וקד'אא'הא, בירות 2002, עמ' 61.
- 42 גרוסמן, תהליך ההתיישבות (לעיל, הערה 2), עמ' 274; ש' כנאענה, כפר סאבא (סדרת אלקרא אלפלסטיניה אלמדמרה, 11), ביר זית 1991, עמ' 7; הנ"ל, מסכה (סדרת אלקרא אלפלסטיניה אלמדמרה, 10), ביר זית 1991, עמ' 9; גרוסמן, הכפר הערבי (לעיל, הערה 2), עמ' 139-161; ר' מרום, 'ההתיישבות הערבית המחודשת באזור רעננה', י' שטייגמן, משממה למושבה פורחת: רעננה - דגם להתיישבות פרטית בארץ ישראל (1981-1922), ירושלים תשע"ז, עמ' 435; הנ"ל (לעיל, הערה 8).
- 43 גרוסמן, הכפר הערבי (שם), עמ' 152-153.
- 44 הס-אשכנזי, היישוב הערבי (לעיל, הערה 26), עמ' 42-43; M. Avnimelech, 'The Geological History of the Yarkon Valley and its Influence on Ancient Settlements', *Israel Exploration Journal*, 1, 2 (1950-1951), pp. 77-83.
- 45 אלנמר (לעיל, הערה 39), עמ' 132.
- 46 Y. Karmon, 'An Analysis of Jacotin's Map of Palestine', *Israel Exploration Journal*, 10, 4 (1960), p. 170
- 47 ראו לראשונה: J. Berggren, *Resor i Europa och österlanderna*, I, Stockholm 1828, p. 61; וראו: אלדבאג## (לעיל, הערה 3), ב, ג, עמ' 344; אלח'אלדי (לעיל, הערה 3), עמ' 710.
- 48 ש' עראף, טבקאת אלנביאא ואלאוליאא אלצאלחין פי אלארד' אלמקדסה, א, תרשיחא 1993, עמ' 54-55, 57, 216, 226-227, 229, 232-233; T. Canaan, *Mohammedan Saints and Sanctuaries in Palestine*, London 1927
- 49 מפת הרצליה, 1:20,000, 1930.
- 50 C.R. Conder & H.H. Kitchener, *The Survey of Western Palestine: Memoirs of the Topography, Orography, Hydrography, and Archaeology*, II: *Samaria*, London 1882, p. 275

- (נולד באלפרוח'יה בשנת 1930, תושב ערב אבו כשכ), ג'לג'וליה, 7 באוגוסט 2018.
- 51 גרוסמן (לעיל, הערה 4), עמ' 240; ביסב (לעיל, הערה 20).
- 52 א' גולן, 'אבו כביר: מיישוב כפרי לשוליים עירוניים', קתדרה, 160 (תמוז תשע"ו), עמ' 51-52;
- מ' יזבק, מדינת אלברתקאל יאפא: חד'ארה ומג'תמע 1700-1840, בירות 2018.
- 53 ראו לדוגמה ספרי הטאפו, אה"מ, סל-1/5153; אצ"מ, L75/370.
- 54 משפט בידס נגד ממשלת פלשתינה, 1934, אצ"מ, A417/100.
- 55 ו' גרן, תיאור גיאוגרפי, היסטורי וארכיאולוגי של ארץ-ישראל: השומרון, ב, תרגם ח' בן-עמרם, ירושלים תשמ"ד, עמ' 261; קונדר וקיצ'נר (לעיל, הערה 50), עמ' 254.
- 56 גרן (שם), עמ' 291.
- 57 עמית (לעיל, הערה 2), עמ' 15.
- 58 גרן (לעיל, הערה 55), עמ' 261.
- 59 גרוסמן (לעיל, הערה 4), עמ' 240.
- 60 לדיין עכשיו במושג המשאע ראו: A. Nadan, 'Revisiting the Anti-mushā' Reforms in the Levant: Origins, Scale and Outcomes', *British Journal of Middle East Studies*, 47, 4 (2018), pp. 595-611
- 61 בידינו נתונים על שלושים ושבע מתוך שישים ושלוש המשפחות שהתגוררו בכפר. המשפחות סווגו לפי כפר המוצא האחרון, למשל משפחה ממצרים שעברה להתגורר בקלקיליה וממנו לאלשיח' מונס נרשמה כמשפחה מקלקיליה. לדיין עכשווי בערכן של מפות מוצא מדווח להבנת המארג החברתי ראו: ביסב (לעיל, הערה 20), עמ' 114-119.
- 62 על אודות הסכנאת ראו: ר' קרק וא' אופנהיים, 'התפתחות הסכנאת המצריות באזור יפו במאה התשע-עשרה', אריאל, 210-211 (תשע"ה), עמ' 166-167; גולן (לעיל, הערה 52), עמ' 52-54. המונח סכנה נגזר מההגייה מצרית של המילה הערבית ת'כנה, שמשמעותה בסיס צבא. ראו: א' לוי, 'תופעות מצריות בלהג הערבי של יפו', א' קולברג ומ' בירן, עיונים בערבית ובאסלאם לכבוד פרופ' יוחנן פרידמן בהגיעו לגבורות, ירושלים תשפ"א, עמ' 82-86.

63

לקורותיהן של משפחות אלה ראו: מ"ע דאוד, אלג'והרה אלנקה פי אנסאב אלעשא'ר  
אלקלקיליה, קלקיליה 2002, עמ' 108, 120-122, 125, 141, 159, 226, 298, 318.

64

היטרות' ועבדאלפתאח (לעיל, הערה 17), עמ' 139-141.

65

ט' אשכנזי, אהלי קדר: למן הירקון עד הכרמל, תל אביב תש"ס (תל אביב תרצ"ב), עמ' 255-  
261; מ"פ וון אופנהיים, אלבדו, ב: פלסטין, סינאא', אלארדן, אלחג'אז, לונדון 2007, עמ'  
92-98.

66

ש' כנאענה ול' עבד אלהאדי, אבו כשכ (סדרת אלקרא אלפלסטיניה אלמדמרה, 9), ביר זית  
1990; מרום (לעיל, הערה 8), עמ' 439-440.

67

קונדר וקיצ'נר (לעיל, הערה 50), עמ' 266.

68

כנאענה ועבד אלהאדי (לעיל, הערה 66), עמ' 10, 31-33.

69

להעתקה מקומית של הפטיציה ראו אצ"מ, L18/1785 וראו דיון בהעתקים שנשתמרו  
באיסטנבול: בן-בסט (לעיל, הערה 20), עמ' 211-222.

70

אביצור (לעיל, הערה 5), עמ' 156.

71

Private Waqf of Sidna Ali – Mitwallis Omaris Family, 1925, אה"מ, מ-23 / 5.

72

ר' מרום, 'מלחמת העולם הראשונה בשרון - זיכרונות ומורשת', ע' תירוש (עורך), השרון  
ופתיחת מערכת מגידו במלחמת העולם הראשונה, ירושלים תשע"ו, עמ' 29-47. ראו בהקשר  
זה את מפת שיח' מונס, 1:25,000, גרמנית-טורקית, 8 בספטמבר 1918, מס' 180, Muannis  
58N, אצ"מ, KL5M/3431.

73

R.M.P. Preston, *Desert Mounted Corps: An Account of the Cavalry Operations in Palestine and Syria,*  
1917-1918, Boston, MA & New York 1921, pp. 109-110

74

עמית (לעיל, הערה 2), עמ' 15.

75

R. Marom, 'The Abu Hameds of Mulabbis: An Oral History of a Palestinian Village Depopulated in the  
Late Ottoman Period', *British Journal of Middle East Studies*, 48 (2021), p. 13  
(8), עמ' 58-63.

- 76 ה' כהן, צבא הצללים: משת"פים פלסטינים בשירות הציונות, 1917-1948: מודיעין, מדיניות, התיישבות, ההתנקשויות, ירושלים תשס"ד; מ' כבהא, הפלסטינים: עם בפזורתו, רעננה תש"ע.
- 77 R. El-Eini, *Mandated Landscape: British Imperial Rule in Palestine, 1929-1948*, London & New York 2006. על אודות פיתוח תשתיות התחבורה בסביבות אלשיח' מונס, כולל הקמת גשר על הירקון, ראו תיקים אה"מ, מ-6/4099, מ-6/4126.
- 78 M. LeVine, *Overthrowing Geography: Jaffa, Tel Aviv, and the Struggle for Palestine, 1880-1948*, Berkeley & Los Angeles, CA 2005; A. Jacobson, *From Empire to Empire: Jerusalem between Ottoman and British Rule*, Syracuse, NY 2011
- 79 H. Yacobi, *Constructing a Sense of Place: Architecture and the Zionist Discourse*, New York & London 1999, p. 2004; ראו את תיקי הסדר המקרקעין הבאים: אה"מ, גל-12/16604, גל-1/16605 גל-2/16605, גל-8/16604.
- 80 פסק דין במשפט אלשיח מונס/17, עבד אלרחים ועבד אלקאדר בידס ואחרים נגד ממשלת פלשתינה, 1934, אצ"מ, A417/100.
- 81 ריאיון עם זקן מהכפר חג'ה, מרס 2018.
- 82 י' כץ, 'נסיונות רכישתה של "שיח' מוניס" ערב מלחמת-העולם הראשונה', ד' גרוסמן (עורך), בין ירקון ואילון: מחקרים על גוש דן ועמק לוד, רמת גן תשמ"ג, עמ' 139-150.
- 83 ער"מ אלעודה, 'מלכית אלראד'י פי קד'אא טולכרם פי ז#ל אלחכם אלבריטאני (1918-1948מ)', עבודת מוסמך, אוניברסיטת אלנג'אח בשכם, 2007, עמ' 85; אג##באריה (לעיל, הערה 2), עמ' 9.
- 84 עמית (לעיל, הערה 2); יהב (לעיל, הערה 27), עמ' 58.
- 85 בתי הנכבדים בשיח' מונס נתפרסמו לפי צבעם: הבית הירוק של אבראהים אבו כחיל, הבית האדום של מחמוד יוסף בידס, והבית הלבן של עבד אלרחים בידס. ריאיון עם מג'דולין בידס, 24 במרס 2017; יהב (שם), עמ' 56-57.

- 86 בשנת 1931 היו באלשיח' מונס 273 בתים לעומת 127 בתים בצמיל, 89 בתים בכפר ג'ליל,  
83 בתים באלחרם, 43 בתים בג'רישה ו-29 בתים בכפרי ג'מאסין.
- 87 ריאיון עם בידס (לעיל, הערה 85); ריאיון עם אמין ענתר, 15 באוגוסט 2018.
- 88 אה"מ, מפה-1/ 5142 (1937); מפה-1/ 5145 (1938); מפה-1/ 5146 (1939); מפה-1/  
5147 (1938); מפה-1/ 5148 (1938); מפה-1/ 5149 (1938).
- 89 יהב (לעיל, הערה 27); גולן (לעיל, הערה 52).
- 90 ריאיון עם בידס (לעיל, הערה 85); השוו לתיאור הפרוור אצל אביצור (לעיל, הערה 5), עמ'  
173.
- 91 אג#באריה (לעיל, הערה 2), עמ' 42-47. על הפרדסנות הערבית ראו: מ' כבהא ונ'  
קרלינסקי, 'הפרדס הנעלם: הפרדסנות הערבית-הפלסטינית עד 1948', זמנים, 129 (2015),  
עמ' 94-109. על אודות בתי הפרדס כתופעה התיישבותית ראו לדוגמה: א' ששון, 'ביארות  
ובתי פרדס ביפו וסביבותיה', מ' צור וש' רוטברד (עורכים), לא ביפו ולא בתל אביב: סיפורים,  
עדויות ותעודות משכונת שפירא, תל אביב 2009, עמ' 59-69.
- 92 על אודות החינוך בתקופת המנדט ראו: Y. Furas, *Educating Palestine: Teaching and Learning*  
*History under the Mandate*, Oxford 2020
- 93 ריאיון עם אברהמים אלעיסוי, 15 ביולי 2017; ריאיון עם תושב הכפר (יליד 1936), 14 ביולי  
2021; יהב (לעיל, הערה 27), עמ' 60.
- 94 אלדבאג## (לעיל, הערה 3), ב, ג, עמ' 344; ריאיון עם ענתר (לעיל, הערה 50).
- 95 אביצור (לעיל, הערה 5), עמ' 185 והשוו שם, עמ' 187, וכן ראיונות רבים.
- 96 ראו את גבולות המועצה, 1945, אה"מ, מפה-1/ 6907.
- 97 Local Council of Sheikh Muannis, Municipal Auditors Annual Report, 1943, אה"מ, מ-13/218.
- 98 ראו לדוגמה: 'על שייך מוונס' (נפת יפו), 21 במרס 1944, את"ה, 105/227, עמ' 2;  
'מד'כרת אהאלי אלשיח' מונס' (מזכר תושבי אלשיח' מונס), גזיר עיתון מ-5 באפריל, ככל  
הנראה 1944, ובו מחאה של 'בעלי אדמות גדולים' בכפרים ג'ליל ואלשיח' מונס על הנזק

הכספי שנגרם להם מהמיסים העירוניים הגבוהים שהוטלו עליהם עם צירופם לתל אביב.	
המוחים ציינו שחלק מאדמתם היא אדמת וקף, ש'אסור לסחור בה', את"ה, 182 / 105, וראו	
כתבות נוספות: את"ה, 184 / 105, 185 / 105, 203 / 105; 'בעד ד'ם אלשיח' מונס אלא תל	
אביב, ד'ם מנטקת נהר ג'רישה אלא ראמאת ג'אן', פלסטין, 14 במאי 1944	
כמצוטט אצל עמית (לעיל, הערה 2), עמ' 15.	99
ריאיון עם בידס (לעיל, הערה 85).	100
הס-אשכנזי, היישוב הערבי (לעיל, הערה 26), עמ' 78.	101
שם, עמ' 106.	102
<i>Village Statistics</i> , [Jerusalem] 1938	103
<i>Village Statistics</i> , [Jerusalem] 1945	104
נכללה בתחומי תל אביב.	105
מזכר בדבר הפרדת האגודה השיתופית אלשיח' מונס מהמועצה לשיווק פרי הדר, 17 ביוני	106
1947, אה"מ, מ-23 / 161.	
ריאיון עם אמין ענתר, 12 במאי 2017, 7 באוגוסט 2018.	107
גרוסמן (לעיל, הערה 4); היטרות' ועבדאלפתאח (לעיל, הערה 17); J.B. Barron, <i>Palestine</i> :	108
<i>Report and General Abstracts of the Census of 1922 Taken on the 23rd of October, 1922</i> , Jerusalem 1923;	
E. Mills, <i>Census of Palestine 1931: Report, I</i> , Jerusalem 1933; סטטיסטיקה של כפרים (לעיל, הערות	
103, 104).	
הנתונים על השנים 1596/7 ו-1871/2 מציינים את מספר בתי האב (כולל הגברים הבוגרים)	109
בכפר.	
במפקד 1288 להג'רה (1871/2 לסה"נ) לא הייתה התייחסות לנוודים באזור זה.	110
אומדנה גסה (rough estimate) של עורכי סקר הכפרים לפי נתוני הגירה לארץ והערכת הגידול	111
הטבעי ברמת הנפות.	

- 112 אומדנה גסה של עורכי סקר הכפרים לפי נתוני הגירה לארץ ברמת הנפות והערכת הגידול הטבעי.
- 113 מופיע תחת השם ארסוף.
- 114 הזיהויים לפי היטרות' ועבדאלפתאח (לעיל, הערה 17). ג'מאסין מזוהה עם ג'מאסין אלשרקיה, וג'מאסין אלע'רבי מזוהה עם ג'מאסין (מזרעת ח'שאנה), שאולי מקבילה לתל אלחשאש, שעליו הוקמה בימי המנדט הבריטי ג'מאסין אלע'רבי (גבעת עמל).
- 115 מספר זה אינו כולל עוד 309 נוודים באדמות אלמסעודיה. מפקד הנוודים בשנת 1931 היה שלם יותר מזה שנעשה בשנת 1922.
- 116 הס-אשכנזי, היישוב הערבי (לעיל, הערה 26), עמ' 71-73. לגבי מודל המעבר הדמוגרפי ראו D. Kirk, 'Demographic transition theory,' *Population Studies* 50. 3 (1996), pp. 361-387.
- 117 מרום (לעיל, הערה 8), עמ' 436-444.
- 118 דו"ח מודיעין שכותרתו 'על שבטי הבדואים בנפת השרון', 1 במרס 1944, את"ה, 105 / 227; גוי [י' גבירץ], 'הערות לרשימת הבדואים בנפת השרון', 1 במרס 1944, שם. בהקשר זה ראוי לציין את עדותו של ענתר, שהיה אחד הערבים חסרי הקרקע באבו כשכ שעבדו בפרדסי אלשיח' מונס. הוא נהג לעשות מדי יום ברגל את המסע מערב אבו כשכ לשיח' מונס וכך למד להכיר היטב את תושביו, אדמותיו והמוסדות החברתיים שפעלו בו. ריאיון עם ענתר (לעיל, הערה 50).
- 119 ממ"מ עויצי, עשירת אלקרעאן בין אלמאד'י ואלחאד'ר, [חמ"ד] 2015, עמ' 19-23.
- 120 שם, עמ' 42, 58, 81; ריאיון עם ענתר (לעיל, הערה 50).
- 121 גוי (לעיל, הערה 118).
- 122 כנאענה ועבד אלהאדי (לעיל, הערה 66), עמ' 23, 27, 30.
- 123 ראו למשל: 'ההתקפה על קפה "גן הוואי"', 28 בספטמבר 1947, את"ה, 105 / 21א.
- 124 משפחות פלאחים: בידס, אבו כחיל, ריאן, דחנוס, אבו דיה, עאבד, בלאלו, אלג'זאר, אבו עויס ואלזיאת; משפחות מצרים: אבו סתיתה, אבו עויס, אבו שרף, אבו כביר, אלשרקאוי ואלג'רמי.



למוצא חלק מהמשפחות ראו: דאוד (לעיל, הערה 63), עמ' 108, 120-122, 125, 141,  
159, 226, 298, 318.

125 "על שייך מוונס" (נפת יפו), 21 במרס 1944, את"ה, 105 / 227; ריאיון עם ענתר (לעיל,  
הערה 50).

126 ריאיון עם בידס (לעיל, הערה 85); ריאיון עם אמין ענתר, 26 באוגוסט 2018; יהב (לעיל,  
הערה 27), עמ' 62. דפוס זה מוכר גם מבית הקברות אלשיח' מראד ממזרח ליפו (כיום ברחוב  
קיבוץ גלויות שבדרום תל אביב).

127 ראיונות עם שלושה מזקני הכפר חג'ה, מרס 2018; ריאיון עם בידס (לעיל, הערה 85).

128 יהב (לעיל, הערה 27), עמ' 61.

129 ראיונות עם שלושה מזקני הכפר חג'ה, מרס 2018; ריאיון עם בידס (לעיל, הערה 85).

130 הצגתי טענה זו במאמרים קודמים. ראו למשל: מרום (לעיל, הערה 8), עמ' 49-76; הנ"ל,  
'ג'נדאס בשערה של לוד: אבן פינה לחקר העורף הכפרי של העיר (1459-1948)', לוד:  
דיוספוליס - עיר האלוהים, 7 (תשפ"א), עמ' 10-43.

131 השוו למשל: ביסב (לעיל, הערה 20), עמ' 103-132, 211-257, 'Landed'; F. Al-Salim,

Property and Elite Conflict in Ottoman Tulkarm', *Jerusalem Quarterly*, 47 (2011), pp. 65-79

132 Y. Allweil, 'Plantation: Modern-Vernacular Housing and Settlement in Ottoman Palestine, השוו למשל:

1858-1918', *ABE Journal*, 9-10 (2016), <https://doi.org/10.4000/abe.10894>

133 א' דיין, מ' עג'מי וי' נגר, 'תל אביב, א-שיח' מוניס', חדשות ארכיאולוגיות, 124 (2012), <http://>

.(הערה 28).  
hadashot-esi.org.il/report\_detail.aspx?id=2003&mag\_id=119; דיין, משה ומרום (לעיל, הערה 28).