

UC Berkeley

UC Berkeley Previously Published Works

Title

The Study of the Arab Countryside throughout the Generations: The Arab Settlement in the Sharon Region as a Case Study

Permalink

<https://escholarship.org/uc/item/7dr4r2kk>

Author

Marom, Roy

Publication Date

2023-09-12

Peer reviewed

HaMizrah HeHadash

(The New East)

Vol. 62

2023

Editors: **Ami Ayalon and Gad Gilbar**

π

Pardes Publishing House

HaMizrah HeHadash



THE NEW EAST

The Middle East & Islamic Studies Association of Israel (MEISAI)

Editors: **Ami Ayalon, Gad Gilbar**

Editor of the Book Review Section: **Noga Efrati**

Editor of the Culture Section: **Basilus Bawardi**

Editorial Coordinator and Manager: **Eitan Ishai**

Copy editing: **Anat Feldman**

Transliteration: **Daniel R. Hirsch**

Translation from English: **Miriam Ovadia**

Cover design: **Studio Pardes Publishing House**

Typesetting: **Kristina Mordukhovich**

President of MEISAI: **Yitzhak Reiter**

Editorial board: **Saleem Abu Jaber, Jonathan Brack, Mustafa Budran, Noga Efrati, Ori Goldberg, Dorit Gottesfeld, Avital Holdengreber, Kawthar Jabir-Kassoum, Daniel Lav, Sobhi Rayan, Yitzhak Reiter, Arik Sadan, Mira Tzoreff, Itzhak Weismann, Ronen Yitzhak, Ido Zerkovitz**

Cover Image: Calligraphy in the shape of a hoopoe: bismillah ar-rahman ar-rahim (in the name of God, Most Gracious, Most Merciful), 17th century Iran, unknown artist, used with the generous permission of the Museum für Islamische Kunst, SMB Berlin.

HAMIZRAH HEHADASH is the peer-reviewed periodical of the Middle East & Islamic Studies Association of Israel (MEISAI). It is published since 1949.

All administrative matters of HAMIZRAH HEHADASH are dealt with by the manager, the Middle East & Islamic Studies Association of Israel, C/O The Hebrew University of Jerusalem, Mt. Scopus, Jerusalem 9190501, Israel.

Tel: 972-52-4654520 E-mail: meisai1949@gmail.com

Issues from 1949 onwards are available at <http://www.meisai.org.il>

©2023 HAMIZRAH HEHADASH. All rights reserved.

No part of this publication may be reprinted or reproduced or utilized in any form or by any electronic, mechanical or other means, now known or hereafter invented, including photocopying and recording, or in any information storage or retrieval system, without permission in advance.

Pardes Publishing House, 2023

ISSN 0017-7083

ISSN 1565-9658

of considering the poetic and historical lineage of the poem, its time—the moment of its birth—and its reverberations, as well as the transformations it underwent in later eras.

The article further reveals that the poem is not only a fierce poetic response to the events of its time and a one-of-a-kind find, but also a distilled description of emotion and outlook at a specific historic moment, which is the outcome of long-term as well as short-term processes.

As a political poem, it is the product of an old tradition that underwent a major transformation in the late Ottoman era, as tribal leaderships gradually weakened, and a new tone of internal criticism grew stronger. This tone became steadily harsher during the British Mandate period, to the extent that Ibn 'Edēsān dared naming the land sellers. Earlier, in the years following the outbreak of the Arab Revolt in Palestine (1936) through the end of World War II, their names had only been indirectly insinuated, in light of the danger of making such an accusation, and given that insinuation and hidden messages are in the very nature of Bedouin poetry.

STUDY OF PALESTINE'S ARAB COUNTRYSIDE THROUGHOUT THE GENERATIONS: THE ARAB SETTLEMENT IN THE SHARON REGION AS A CASE STUDY

Roy Marom

This article seeks to explore past and present trends in the study of the Palestinian countryside, as reflected in Israeli and Arab-Palestinian scholarship about the Plain of Sharon—a key section of Palestine's coastal plain. The article presents a detailed exposition of the different schools of thought, and by establishing the drawbacks of each school, it argues the need for an integrative approach to the subject and sources at hand. Scholars must therefore consider all the relevant primary sources and secondary literature. Furthermore, they should discuss their object of inquiry from both the perspective of the village and that of the region as a whole.

Before 1948, Palestinians lived in a predominantly rural society. Therefore, a systematic treatment of the Palestinian countryside is vital for conducting any thorough discussion of the country's history. Indeed, the social, economic, and demographic history of the Palestinian countryside during the Ottoman and British Mandate periods has received a significant scientific attention. Historians, archaeologists, anthropologists, sociologists, economists, demographers and material-culture researchers all long participated in a lively scholarly discourse

in English, Hebrew, Arabic, Turkish, and more, mainly European languages. This attention reflects not only an interest in the ongoing Palestinian-Zionist conflict, but—more importantly—the accelerated pace of digitization of archival materials.

The digital revolution, with the internet and social networks, removed previous political, geographical and financial barriers to scholarly exchange, and provided direct access to primary sources in various languages and from a wide variety of archival collections in Israel/Palestine and abroad.

Jewish ethnographic accounts of the Palestinian countryside were inspired by everyday contacts with Palestinian society during the British Mandate period and influenced by available Western studies. Later, Zionist intelligence officers, like Ezra Danin, Tuvia Ashkenazi, and Ya'akov Shimoni, documented land ownership patterns, structures of power and high politics for the purposes of the Jewish Yishuv. Following the establishment of the State of Israel, Israeli geographers like David Amiran, Yehuda Karmon and Gidon Golani of the Hebrew University of Jerusalem, working in the service of the Israeli state planning apparatuses, presented a spatial perspective of the 'Arab Village'. They utilized geographical tools and also based their work on field work and official statistics.

Early Israeli scholarship about the 'Arab village' (Heb. *Ha-kfar ha-'Aravi*) reflected Jewish perceptions of the Arab-Palestinian 'Other'. More specifically, it embodied the ways in which Israeli scholars, most of whom of European origin, conceived the 'Arab Village' in light of general Orientalist perceptions of the East, and specific Zionist national preoccupations. Their studies of the 'Arab village' were motivated by the need to understand, to contain and to control Israel's Arab citizenry. With few exceptions, early Jewish scholars like Karmon and Amiran regarded the 'Arab village' as an Oriental, traditional, backward, unorganized settlement form, constrained by the limitations of the environment. Jewish settlements, on the other hand, were hailed as a Western, modern, advanced, planned and prosperous settlement form, which overcame nature for the benefit of humanity.

This dichotomy of settlement forms manifested Jewish ethnocentric, temporal and spatial conceptions about the Land of Israel (Heb. *Eretz Israel*), encoded in Zionist doctrine and praxis. Zionist scholars, officials and educators, formulated, in scholarly terms, a 'Theory of Settlement Decline.' For them, the perceived miserable condition of the 'Arab Village' proved the decline of the Land of Israel after the exile of the Jewish People. The previous condition of the country could only be reversed, they argued, by the return of the chosen people to their ancestral home.

This narrative served to marginalize and de-legitimize traditional Arab forms of settlement, as well as ownership, possession and use of land. More severely, it

served Israeli functionaries as justification for the appropriation of vast swaths of privately-owned Arab-Palestinian land for exclusive Jewish use. The importance that Israel's state apparatus and the security establishment attached to this legitimizing work is evident in the material support they extended to researchers who carried out these studies on their behalf. This trend has diminished since the 1970s, especially because of the more scientifically rigorous and less ideologically-minded scholarship of a new generation of geographers, led by David Grossman of Bar Ilan University, and fellow colleagues from Tel Aviv University and the University of Haifa.

Arab-Palestinian scholarship, for its part, embodies a national discourse whose aim is to secure, perpetuate and confirm the Palestinian Right of Return, and to highlight the Arab-Palestinian character of the land against Israeli attempts to 'Judaize' it. Arab-Palestinian scholarship focuses mainly on the socio-cultural aspects of individual villages, and pays little attention to the geographical, or wider regional, dimensions. In the hundreds of 'village books' written since the 1940s, the claim of Palestinian historical continuity and autochthonous existence since Canaanite times stands in sharp contrast to the more recent reported origin of village families from other parts of the Levant.

Since the 1980s, Sharif Kana'ana's team scholars from Bir Zeit University, followed by their colleagues from Al-Najah University in Nablus, made an indispensable contribution to the understanding of the history of the Palestinian countryside. They were the first to make extensive use of previously untapped local and Ottoman sources, including the oral accounts of village residents. Later, Arab-Palestinian residents of Israel, educated in Israeli universities, made steps towards bridging the gap between Palestinian and Israeli scholarship. They utilized their linguistic proficiencies and access to archives on both sides to present a more rigorous account on the history of the Palestinian countryside than ever before.

The main gap between Israeli and Arab-Palestinian scholarship is thus an ideological one, a state worsened by the often selective and non-exhaustive use of different corpora of sources. Researchers are now able to re-evaluate existing scholarship in light of the new data as well as insights gleaned from archaeology, ethnography, the history of the Ottoman Empire, the history of nomadic societies, oral history, cartography and digital mapping (GIS studies), as discussed in the article.



המזרח החדש

כרך ס"ב
תשפ"ג – 2023

עורכים: עמי איילון וגד גילבר

האגודה הישראלית ללימודי המזרח התיכון והאסלאם – אילמ"א



π

פרדס הוצאה לאור



THE NEW EAST

האגודה הישראלית ללימודי המזרח התיכון והאסלאם (אילמ"א)

עורכים: עמי איילון וגד גילבר
עורכת מדור ביקורות ספרים: נוגה אפרתי
עורך מדור התרבות: בסיליוס בוארדי
רכז המערכת ומנהל האגודה: איתן ישי

עריכת לשון בעברית: ענת פלדמן
תעתיק בערבית: דניאל ר. הירש
עיצוב הכריכה: סטודיו פרדס הוצאה לאור
עימוד: קריסטינה מורדוכוביץ'

נשיא האגודה: יצחק רייטר
ועדת המערכת: סלים אבו ג'אבר, נוגה אפרתי, מוסטפא בדראן, יוני בראק, כאות'ר ג'אבר-קסום, דורית גוטספלד, אורי גולדברג, אביטל הולדנגרבר, יצחק ויסמן, עידו זלקוביץ', רונן יצחק, דניאל לב, אריק סדן, מירה צורף, סובחי ריאן, יצחק רייטר

תמונת העטיפה:

קליגרפיה של הפסמלה (נוסחת "בשם אללה הרחמן והרחום", פסם אללה אל-רחמן אל-רחים) בצורה של דוכיפת מאת אומן אלמוני מאיראן, המאה ה-17. באדיבות המוזיאון לאומנות האסלאם, ברלין.

המזרח החדש הוא כתב העת השפטי של האגודה הישראלית ללימודי המזרח התיכון והאסלאם (אילמ"א). המזרח החדש יוצא לאור מאז שנת 1949 ומתפרסם באופן קבוע אחת לשנה. כתב העת עוסק בהיבטים פוליטיים, חברתיים, תרבותיים וכלכליים של המזרח התיכון והעולם האסלאמי במגוון דיסציפלינות.

האגודה הישראלית ללימודי המזרח התיכון והאסלאם, ליד הפקולטה למדעי הרוח, האוניברסיטה העברית, הר הצופים, ירושלים 91905

The Middle East & Islamic Studies Association of Israel (MEISAI), C/O The Hebrew ISRAEL, 91905 University, Mount Scopus, Jerusalem

נוסדה בשנת 1949 (ע"ר 58-0051977) (58-0051977) (RA 58-0051977)

טלפון: 972-524-654-520

דוא"ל: meisai1949@gmail.com

אתר אינטרנט: www.meisai.org.il

תשפ"ג – כל הזכויות שמורות למזרח החדש

אין לשכפל, להעתיק, לצלם, להקליט, לתרגם, לאחסן במאגר מידע, לשדר או לקלוט בכל דרך או בכל אמצעי אלקטרוני, אופטי, מכני או אחר כל חלק שהוא מהחומר שבספר זה. שימוש מסחרי בחומר הכלול בספר זה אסור בהחלט, אלא ברשות מפורשת ובכתב ממערכת המזרח החדש. האחריית לתוכני המאמרים החתומים חלה על מחבריהם.

פרדס הוצאה לאור, 2023

ISSN 0017-7083

ISSN 1565-9658

חקר המרחב הערבי הכפרי במפנה הדורות: ההתיישבות הערבית באזור השרון כמקרה בוחן*

רועי מרום

תקציר

המאמר סוקר את הכתיבה על המרחב הכפרי הערבי בארץ בראי ההתיישבות הערבית בשרון. הוא מציג את האסכולות המרכזיות בכתיבה הפלסטינית והישראלית, את מקורות המידע העיקריים ואת ההתפתחויות העדכניות במחקר, כגון דיגיטציה ושימוש במערכות מידע גאוגרפיות.

הכתיבה הישראלית על אודות ה"כפר הערבי" משקפת את האופן שבו חוקרים ישראלים, רובם ממוצא יהודי-אירופי, דמיינו את מרחב מגוריו של האחר הערבי לאור תפיסות אוריינטליסטיות של ה"מזרח" והטיות לאומיות ציוניות. ה"כפר הערבי" בכתיבה זו מוצג כביטוי למרחב מזרחי, פרימיטיבי ומנוון, הכבול במגבלות הסביבה הטבעית הדועכת לאחר יציאת עם ישראל מארצו. כתיבה זו שירתה צורך אינסטרומנטלי – תכנון ושליטה, וצורך אידאולוגי – הצדקת עליונות ההתיישבות היהודית ותעדופה במשאבים וקרקעות.

הכתיבה הערבית מגלמת שיח אתנוגרפי-לאומי שמטרתו לעגן את זכות השיבה. ב"ספרי הכפרים" בולטת הסתירה שבין טענת ההמשכיות ההיסטורית מימי הכנענים לבין הדיווח המפורט על הגירות במאות השנים האחרונות. חוקרים מאוניברסיטת בירז'ית ואוניברסיטת אל-נג'אח שבשכם תרמו תרומה רבת ערך להכרת תולדות המרחב הכפרי בראי מקורות ערביים-מקומיים.

הימנעותם של חוקרים משימוש במקורות בגלל מגבלות לשונית או הטיות פוליטיות מציירת תמונה חלקית ומטעה של המרחב הכפרי. המאמר קורא לחוקרים להסתמך על שיטת מחקר אינטגרטיבית, המשקללת את כלל העדויות ההיסטוריות הזמינות: העדות הדוממת של שרידים ארכאולוגיים, העדות הכתובה של תעודות מקומיות והעדות המסורה בעל פה בקרב הקהילות שהתקיימו, ועודן מתקיימות, במרחב הכפרי הערבי-פלסטיני.

רקע כללי

עד לראשית המאה ה-20 הייתה החברה בארץ ישראל/פלסטין (להלן הארץ) – כמו ביתר פלאד אל-שאם (סוריה רבתי) – חברה אגררית בעיקרה, שמרבית אוכלוסייתה

התגוררה בכפרים.¹ לפיכך להבנה מעמיקה של המרחב הערבי הכפרי (המכונה בספרות העברית "הכפר הערבי"; להלן המרחב הכפרי), על כלל היבטיו, חשיבות רבה לכל דיון יסודי בהיסטוריה המאוחרת של הארץ.² ואומנם, בשנים האחרונות זוכה ההיסטוריה החברתית, הכלכלית וההתיישבותית של המרחב הכפרי בתקופה העות'מאנית ובתקופת המנדט הבריטי לתשומת לב מחודשת.³ בשיח המחקרי התוסס משתתפים היסטוריונים, ארכאולוגים, אנתרופולוגים, כלכלנים, דמוגרפים וחוקרי התרבות החומרית. ברקע לכך עומדות תמורות פוליטיות, עלייתן של שיטות מחקר חדשות ודיגיטציה מואצת של חומרים ארכיוניים, אשר הובילה לנגישות גוברת, בלתי אמצעית וחוצת גבולות למקורות ראשוניים בשלל שפות וממגוון רחב של אוספים ארכיוניים.⁴ לנוכח תמורות עומק אלה בולטת בהיעדרה סקירה עדכנית של מכלולי השיח והכתיבה על המרחב הכפרי – מעין מפת דרכים להבנת הכתיבה בנושא והקשריה ההיסטוריוגרפיים, הפוליטיים והחברתיים. מקרה הבוחן שלנו, ההיסטוריוגרפיה של ההתיישבות הערבית בשרון, ישמש במאמר זה כדי לתאר ולהסביר את השינוי בחקר הגאוגרפיה ההיסטורית של המרחב הכפרי בארץ במרוצת הדורות. באמצעות היסטוריוגרפיה זו יתאר המאמר את התמורות שחלו בחקר המרחב הכפרי בארץ תחת השלטון העות'מאני ובימי המנדט הבריטי ויסבירן בהקשריהן התאורטיים, הפוליטיים וההיסטוריוגרפיים. בתוך כך, יוצגו אסכולות מרכזיות בחקר המרחב הכפרי בכתיבה הפלסטינית והישראלית, יסקרו

* מאמר זה מבוסס על חלק מעבודת הדוקטור הפרכת השממה: ההתיישבות הערבית המתרחבת בשרון ובמערב הר שכם, 1700-1948 שנכתבה באוניברסיטת חיפה בהנחיית ד"ר עידו שחר ופרופ' מחמוד יובק. המחבר מודה לקרן עזריאלי על הענקת מלגת עמית עזריאלי ללימודי התואר השלישי (2018-2021).

1 דוד גרוסמן, הכפר הערבי ובנותיו: תהליכים ביישוב הערבי בארץ-ישראל בתקופה העות'מאנית, ירושלים: יצחק בן צבי, 1994, עמ' 3; Wolf Dieter Hütteroth and Kamal Abdulfattah, *Historical Geography of Palestine, Transjordan and Southern Syria in the Late 16th Century*, Erlangen: Fränkische Geographische Ges., 1977, p. 26

2 משה סטבסקי, הכפר הערבי: פרקי הוי, תל אביב: עם עובד, תש"ו; הנרי רוונפלד, הם היו פלחים: עיונים בהתפתחות החברתית של הכפר הערבי בישראל, תל אביב: הקיבוץ המאוחד, 1964; יואל אליצור, "הכפר הערבי והגאוגרפיה המקראית", טבע וארץ כב/6 (תשמ"א), עמ' 237-233; אלי רכס, "הכפר הערבי בישראל: מוקד פוליטי לאומי מתחדש", אופקים בגאוגרפיה 18-17 (1986), עמ' 160-145; גרוסמן, הכפר הערבי; זאב ספראי, "הכפר הערבי כמקור לתולדות התרבות החומרית של ארץ-ישראל בעבר", אריאל 103-102 (תשנ"ד), עמ' 157-164.

3 Yuval Ben-Bassat, "Conflicting Accounts of Early Zionist Settlement: A Note on the Encounter between the Colony of Rehovot and the Bedouins of Khirbat Duran," *British Journal of Middle Eastern Studies* 40/2 (2013), pp. 139-148; Tsvika Tsuk, Iosi Bordowicz, and Itamar Taxel, "Majdal Yābā: The History and Material Culture of a Fortified Village in Late Ottoman-and British Mandate-Palestine," *Journal of Islamic Archaeology* 3/1 (2016), pp. 37-88; Raz Kletter and Gideon Sulimani, "Israeli Archaeology and the Deserted Palestinian Villages," in Ingrid Hjelm and Thomas L. Thompson (eds.), *History, Archaeology and The Bible Forty Years After Historicity*, Changing Perspectives, 6, London & New York: Routledge, 2016, pp. 174-204; Farah Aoubakr, "Peasantry in Palestinian Folktales: Sites of Memory, Homeland, and Collectivity," *Marvels & Tales* 31/2 (2017), pp. 217-238; Amos Nadan, "Revisiting the Anti-mushā' Reforms in the Levant: Origins, Scale and Outcomes," *British Journal of Middle Eastern Studies* 47/4 (2020), pp. 1-17

4 Ismet Zeki Yalnız, Ismail Sengor Altıngövdü, Uğur Güdükbay, and Özgür Ulusoy, "Ottoman Archives Explorer: A Retrieval System for Digital Ottoman Archives," *Journal on Computing and Cultural Heritage (JOCCH)* 2/3 (2010), pp. 1-20; Elias Muhanna (ed), *The Digital Humanities and Islamic & Middle East Studies*, Berlin: Walter de Gruyter GmbH, 2016

מקורות המידע העיקריים ויידונו ההתפתחויות במחקר, כגון הדיגיטציה של מקורות ארכיונים ושימוש במערכות מידע גאוגרפי (ממ"ג, GIS). מפאת קוצר היריעה, תוגבל סקירה זו לספרות המחקר בשפות הערבית, העברית והאנגלית, אך אין בכך כדי לבטל את הקורפוס המחקרי הנרחב על אודות המרחב הכפרי בארץ בשפה התורכית ובשפות אירופיות שונות.⁵ המאמר עוסק בעיקרו בכתיבה הפלסטינית והישראלית, אך יודגש כי גם מחקריהם של חוקרים זרים הם לרוב בעלי זיקה לאחת מהאסכולות הפוליטיות-לאומיות שתוארנה להלן. מחקרים אלו יוזכרו במקומות המתאימים.

במאמר יומחש גם כי הכתיבה הישראלית על אודות הכפר הערבי משקפת תפיסות יהודיות של ה"אחר" הערבי, וכי האופן שבו חוקרים ישראלים, רובם ממוצא יהודי-אירופי, דמיינו את מרחב מגוריו של האחר קשור לתפיסות אוריינטליסטיות של המזרח ותפיסות לאומיות ציוניות.⁶ ה"כפר הערבי" נחקר בעיקר במישור הגאוגרפי-מרחבי. הוא נתפס כביטוי עילאי למרחב התיישבות מזרחי, פרימיטיבי ומנוון, הככול במגבלות הסביבה הטבעית הדועכת לאחר יציאת עם ישראל מארצו, ואילו "גאולת המרחב" קושרה באופן כמעט בלעדי לשיבת היהודים לארץ מכורתם. לפי גישה זו, במהלך התיישבותם המחודשת בארץ החליפו המהגרים היהודים את הכפר הערבי במרחב התיישבות מערבי, מודרני, מתקדם, מתוכנן ומשגשג. קשורות בכך, מטבע הדברים, התפיסות הסוציאליסטיות של "כיבוש האדמה" ו"כיבוש העבודה", לפיהן הזכות על הארץ ניתנת למעבדיה ומפריחיה.⁷ המאמר מציע כי הכתיבה הישראלית על ה"כפר הערבי" נועדה לשרת שני צרכים ציוניים עיקריים: האחד אינסטרומנטלי – תכנון ושליטה, והאחר אידאולוגי – הצדקת עלינותה של ההתיישבות היהודית ומתן לגיטימציה להעדפתה על פני קודמתה/מתחרתה הערבית במשאבים ובקרקעות. חשיבות הכתיבה הזו למוסדות המדינה ומערכת הביטחון התבטאה בתמיכה הרבה שהם העניקו לחוקרים מטעמם (ראו בהמשך).

הכתיבה הערבית, מצידה, מגלמת שיח אתנוגרפי-לאומי שמטרתו לעגן ולהנציח את זכות השיבה ולבצר את הצביון הערבי-פלסטיני של המרחב כתגובת נגד למאמצים לייחודו. ככלל, הכתיבה הערבית התמקדה בהיבטים החברתיים-תרכותיים ברמת הכפר הבודד והזניחה את הרובד הגאוגרפי-מרחבי. ב"ספרי הכפרים" שנכתבו מאז אמצע המאה ה-20 בולטת הסתירה שבין טענת המשכיות ההיסטורית מימי הכנענים מצד אחד ובין הדיווח על משפחות שהיגרו לארץ מאזורים אחרים בלבנט במאות השנים האחרונות מן הצד האחר.⁸ החל מהרבע האחרון של המאה ה-20 תרמו חוקרים

5 Hüseyin Özdemir, Cafer Durmuş, A. Semih Torun, Yılmaz Karaca, and Ebubekir Subaşı, *Osmanlı belgelerinde Filistin*, Istanbul: Osmanlı Arşivi Daire Başkanlığı, 2009

6 אדוארד סעיד, אוריינטליזם, תרגום עתליה זילבר, תל אביב: עם עובד ומרכז חיים הרצוג לחקר המזרח התיכון והדיפלומטיה, 2000. להגדרת הכפר הערבי כקונסטרוקט היסטוריוגרפי-מחקרי ראו: גיל אייל, "בין מזרח למערב: השיח על 'הכפר הערבי' בישראל", תיאוריה וביקורת 3 (1993), עמ' 39-55.

7 יונתן פנסלר, מומחים בשירות ההתיישבות הציונית, ירושלים: המכון לחקר תולדות קרן קימת ישראל, 1994; יונתן פנסלר, תכנון האוטופיה הציונית: עיצוב ההתיישבות היהודית בארץ ישראל 1870-1918, ירושלים: יד יצחק בן-צבי, 2001; אייל, "בין מזרח למערב"; אילן טרוואן, חנה עמית-כוכבי וסמדר רוטמן, עיצוב ההתיישבות הציונית: דמיון ותכנון במבחן המציאות, שדה בוקר: מכון בן-גוריון לחקר ישראל והציונות, 2013.

8 ראו לרוגמה עבר אל-עזיז עראר, קרית בית ג'ברין, סלסלת אל-קרא אל-פלסטיניה אל-מדמרה 20, ראמאללה: ג'אמעת ביר זית, מרכז דראסת ותות'יק אל-מג'תמע אל-פלסטיני, 1995, עמ' 42-46; נור עלי אבו ריש וג'נאן

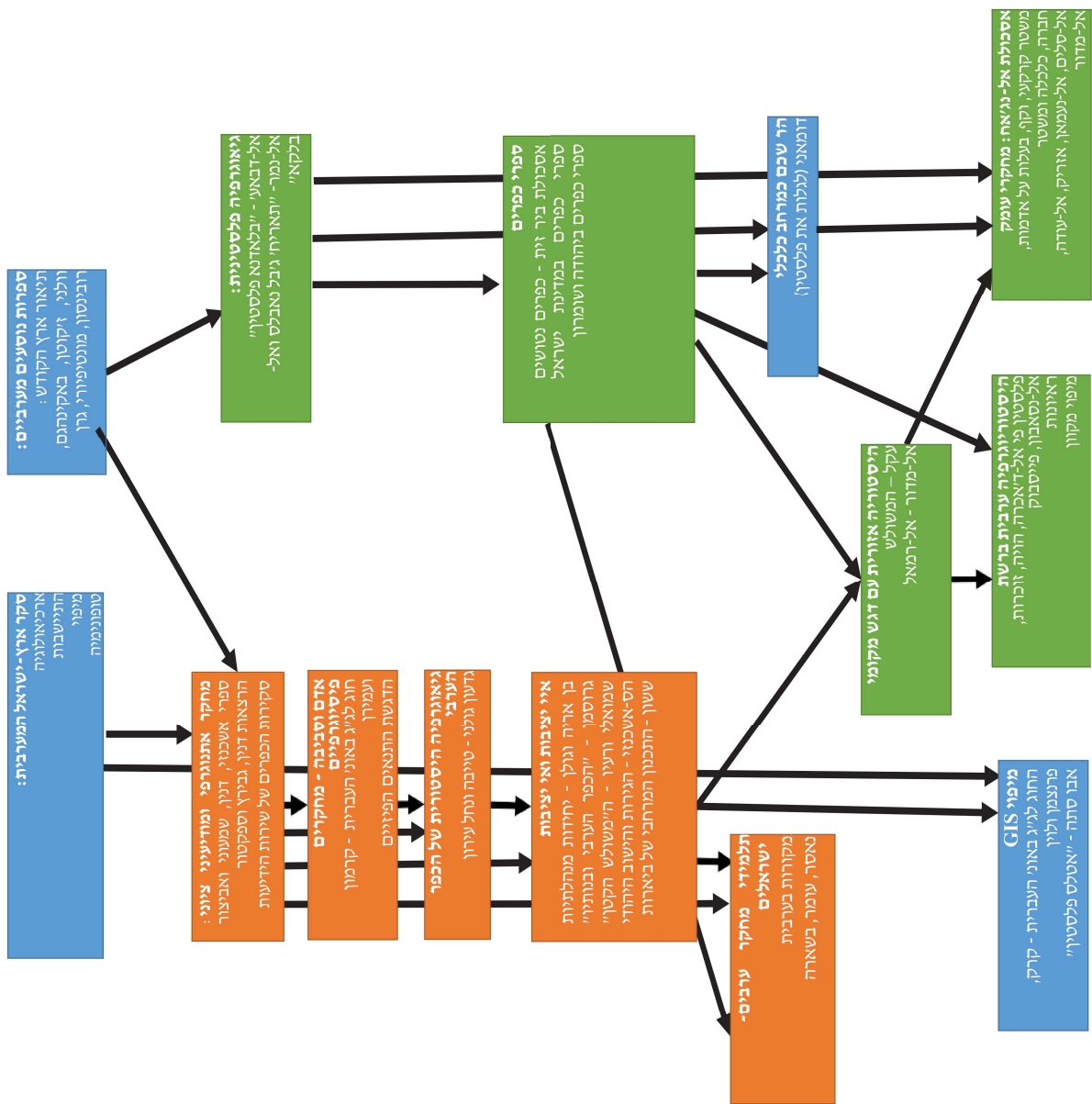
מאוניברסיטת ביר-זית, ובעקבותיהם חוקרים מאוניברסיטת אל-נג'אח שבשכם, תרומה רבת ערך להכרת תולדות המרחב הכפרי בראי מקורות ערביים-מקומיים. מכלולי השיח העברי והערבי-הפלסטיני נפגשו בכתיבתם של חוקרים ערבים תושבי ישראל, שניצלו את שליטתם בשפות המחקר ואת נגישותם למקורות ארכיוניים כדי לשרטט תמונה עשירה ומורכבת יותר של תהליכי ההתיישבות במרחב הכפרי. הימנעותם של חוקרים משימוש בעדויות העומדות לרשותם בגלל מגבלות לשונית או הטיות פוליטיות כאלה ואחרות גורמת לציור תמונה חלקית ומטעה של המרחב הכפרי, הן ברמת היישוב הבודד (היסטוריה מקומית) הן ברמת המרחב (היסטוריה רגיונלית). מאמר היסטוריוגרפי-ביקורתי זה מציע דרך לגשר על התהום הפעורה בין מכלולי השיח העברי/ישראלי והערבי/פלסטיני: הוא קורא לחוקרים להסתמך על שיטת מחקר אינטגרטיבית, המשקללת את כלל העדויות ההיסטוריות הזמינות. עדויות אלה כוללות, לרוב, הן את העדות הדוממת של שרידים ארכאולוגיים, הן את העדות הכתובה של תעודות מקומיות מאת מושאי המחקר והן את העדות המסורה בעל פה בקרב הקהילות שהתקיימו, ועודן מתקיימות, במרחב הכפרי הערבי-הפלסטיני.

מחקרים שהפכו למקור ראשוני : ספרות הנוסעים והאתנוגרפיה העברית עד להקמת המדינה

הנוסעים האירופאים שעברו בשרון במאות ה-18 וה-19 תיעדו את ההתיישבות הערבית בת זמנם אגב אורחא. בראש מעייניהם עמדה משימת הזיהוי והתיאור של אתרים המוכרים מהמסורת היהודית-נוצרית, ומטבע הדברים הם גילו התעניינות פחותה בגאוגרפיה (הגם שהם תיעדו אותה כמקור השוואתי לחקר המקרא). במישור הנרטיבי, כתיבתם מבטאת רשמים אישיים מחיי הכפר בארץ והשוואתם לחיי היום יום המוכרים באירופה.⁹ בין הנוסעים המוקדמים שעברו באזור ניתן למנות את קונסטנטין פרנסואה וולניי (Volney) בשנים 1783-1785, המודר פייר ז'קוטן (Jacotin), שנלווה לכוחות נפוליאון בדרכו לעכו (1799), ג'יימס באקינגהם (Buckingham; 1814), אדוארד רובינסון (Robinson; 1838) ויהודית מונטיפיורי (Montefiore; 1839).¹⁰

9 יוסף אל-קאזי, קרית אל-תראת' אל-ת'קאפי אל-פלסטיני, פרויקט גמר, ג'אמעט בוליתכנכ פלסטין, Nur ; 2019 Masalha, *Palestine: A Four Thousand Year History*, London: Bloomsbury Publishing, 2018; לדיין ביקורתי בתופעה ודוגמאות נוספות ראו: Rochelle A. Davis, *Palestinian Village Histories: Geographies of the Displaced*, Stanford: Stanford University Press, 2011, pp. 199-200 יהושע בן-אריה, "ספרות הנוסעים המערביים לארץ ישראל במאה הי"ט: כמקור היסטורי וכתופעה חברתית", קתדרה 39 (אפריל 1986), עמ' 159-161.

10 Constantin-François Volney, *Travels through Syria and Egypt, in the Years 1783, 1784, and 1785: Containing the Present Natural and Political State of Those Countries, Their Productions, Arts, Manufactures, and Commerce: With Observations on the Manners, Customs, and Government of the Turks and Arabs: Illustrated*, London: G.G.J. and J. Robinson, Pater-Noster-Row, 1788, vol. 2; *Carte topographique de l'Égypte et de plusieurs parties des pays limitrophes, levée pendant l'Expedition de l'Armée française, par les ingénieurs-géographes, les officiers du Génie Militaire*



חידושים בתחום המקורות

קרטוגרפיה עת-מאנית-גרבנית ובריטית של מלחמת העולם

ריגול "לשבת הידועות", שירות הידיעות, סיורי שטח, תצ"א פמ"ח

סקרים בייטניים רשמיים: מפקדי Village Statistics, 1931, 1922

מרשמי הטאבו העת-מאני והבריטי

ראיונות אתנוגרפיים/תשאלים

סקרים ארכאולוגיים

דפדפני-מפל

סגילים של בתי המשפט השרעיים

פרסום הדפתיים (בחיית)

פתיחות תיקי השי" לעיון הציבור

אינטרנט, מנועי חפוש, דיגיטציה של ספרות תוסעים (מפות)

סקירות ארכיונים והעלאתם לרשת

תמונה 1. המטודולוגיה ההיסטוריוגרפית של חקר המרחב הכפרי הערבי

התיאור השיטתי הראשון של המרחב נעשה בידי הנוסע הצרפתי ויקטור גֶרֶן (Guérin). גרן תיאר את אתרי העתיקות והכפרים במספר מסעות שערך בשנות השישים והשבעים של המאה ה-19 ואף הציע זיהויים לאתרים העתיקים.¹¹ פעילות המחקר האירופית באותה מאה הגיעה לשיאה במפעל "הסקר של פלשתינה המערבית" (Survey of Western Palestine) של הקרן הבריטית לחקר פלשתינה (Palestine Exploration Fund). הסקר, שנערך בשנים 1870-1879 (ובאזור זה בשנים 1873-1874), הניב ספרי מזכרים, מפה מדויקת ראשונה של הארץ — מנחל באר שבע בדרום ועד קו הליטני בצפון — וכרכים נלווים, שאחד מהם עוסק בטופונומיה המקומית.¹² תרומתם העיקרית של כל אלו היא בתיאור הגאוגרפיה הפיזית ושרידי העבר באזור. תיאור המרחב הכפרי התמקד ברובד החומרי: צורת הבנייה, גודל יחסי, מיקום בנוף, קרבה למקורות מים, דרכים, חקלאות ולעיתים גם אומדן אוכלוסייה. ברובם המוחלט של המקרים אין למצוא בספרות זו התייחסות למשפחות הגרות בכפר, למוצאן, לדפוסי הארגון החברתי-כלכלי שלהן או למסורות המקומיות, הגם שישנם לכלל זה חריגים בודדים.¹³

הכתיבה העברית

הכתיבה העברית חוברה על ידי גאוגרפים, חוקרי אתנוגרפיה ואנשי ביטחון, יהודים ברובם. ההתעניינות היהודית במרחב הערבי מקורה בחיים המשותפים עם הפלסטינים בארץ. קוויה הכלליים, וכך גם תחומי התעניינותה והשקפותיה ההיסטוריוגרפיות, עוצבו במידה רבה ברוח המאבק הלאומי על השליטה בארץ והגשמת השאיפות המתחרות להגדרה עצמית בתחומיה.¹⁴

- et les ingénieurs des ponts et chaussées, assujettie aux observations des astronomes, construite par M. Jacotin, Colonel au Corps Royal des Ingénieurs-Géographes Militaires*, 1:100,000, Gravée au Depot General de la Guerre ([1799] 1826); James Silk Buckingham, *Travels in Palestine through the Countries of Bashan and Gilead, East of the River Jordan: Including a Visit to the Cities of Geraza and Gamala in the Decapolis*, London: Longman, Hurst, Rees, Orme, and Brown, 1822; Edward Robinson, *Biblical Researches in Palestine, Mount Sinai and Arabia Petraea: A Journal of Travels in the Year 1838*, Boston: Crocker & Brewster, 1841, vol. II
- 11 מצוטטים אצל זאב וילנאי, נתניה בירת השרון, ירושלים: ועדת התרבות של מועצת העיר נתניה, 1964, עמ' 61. ויקטור גרן, תיאור גיאוגרפי, היסטורי וארכיאולוגי של ארץ-ישראל, השומרון, חלק ב', תרגום חיים בן-עמרם, ירושלים: יד בן-צבי, תשמ"ד [1875].
- 12 Edward Henry Palmer (transliteration and explanation), *The Survey of Western Palestine: Arabic and English Name Lists collected during the survey by Lieutenants Conder and Kitchener*, London: Palestine Exploration Fund, 1881; Claude R. Conder and Horatio H. Kitchener, *The Survey of Western Palestine: Memoirs of the Topography, Orography, Hydrology and Archaeology, Vol. II: Samaria*, London: Palestine Exploration Fund, 1882
- 13 Charles Clermont-Ganneau, *Archaeological Researches in Palestine During the Years 1873-1874*, London: Palestine Exploration Fund, 1896
- 14 Tarif Khalidi, "Palestinian Historiography: 1900-1948," *Journal of Palestine Studies* 10/3 (1981), pp. 59-76; Simha Flapan, *The Birth of Israel: Myths and Realities*, London: Croom Helm, 1987;

תקופת המנדט: אתנוגרפיה של חברה חיה

בתקופת המנדט תיעדו כותבים יהודים את החברה הערבית בת זמנם ואת המסורות שלה. הרקע האישי שלהם היה מגוון: חלקם היו אנשי אשכולות ילידי הארץ או ארצות ערב שעסקו בשמירה, במודיעין ובהתיישבות ושלטו בשפה הערבית על בוריה, ואחרים היו ילידי אירופה שרכשו את השפה הערבית במסגרת לימודיהם האקדמיים בארצות מוצאם או במכון למדעי המזרח באוניברסיטה העברית בירושלים.¹⁵ בעבודותיהם המגוונות הם תיארו היבטים שונים של ההתיישבות הערבית, כפי שהתרשמו ממנה. עבודתם נשאה אופי אתנוגרפי של תיעוד מתוך סקרנות ועניין אינטלקטואלי כללי ורצון להבין טוב יותר את היחסים בין הקבוצות הערביות השונות שפעלו במרחבים שהיו תחת אחריותם הביטחונית. חוקרים אלו הסתמכו על תצפיות ועדויות שאספו במהלך עבודתם בשטח, על ספרות הנוסעים המערבים ועל נתונים סטטיסטיים בריטיים (כגון מפקדי אוכלוסין ו"סקרי הכפרים" משנת 1938 ו-1945).¹⁶ בהתאם לכך, הם לא ניסו להציג תפיסה תאורטית, ועיקר כתיבתם מתמצה בתיאור נרטיבי, סינרוני וטיפולוגי של החברה ומאפייניה מנקודת מבט יהודית בת התקופה. ההתמקדות ב"יחסי השכנות" מבטאת את העובדה שהכפר הערבי, כצורת קיום וארגון חברתי-מרחבי מתחרה, עדיין לא נפל תחת שליטה יהודית.¹⁷ חוקרים אחרים ראו בכפר הערבי כבואה היסטורית של חיי היהודים בארץ בתקופת התנ"ך, המשנה והתלמוד.¹⁸

עבודותיהם של חוקרים אלה, כעדים לחברה חיה, היו לאחר הנכבה והקמת המדינה מקור ראשוני חשוב ובעל ערך. מחקריהם התייחסו לשרון ולשומרון שממזרח לו כיחידות גאוגרפיות מובחנות, בהתבסס על המסורת הגאוגרפית המערבית לחקר הארץ שיסודה בפרשנות המקרא. כיסוד לכל מחקר על החברה הנוודית בשרון משמשות עד היום עבודותיו האתנוגרפיות של המזרחן טוביה אשכנזי על הנוודים למחצה בשרון.¹⁹ מחקריו של חוקר התרבות החומרית שמואל אביצור כוללים את התיאור

Baruch Kimmerling, "Academic History Caught in the Cross-fire: The Case of Israeli-Jewish Historiography," *History and Memory* 7/1 (1995), pp. 41-65

15 עמית לוי, מזרח חדש: מזרחנות יהודית-גרמנית בפלשתינה/ישראל 1926-1963, עבודת דוקטור, האוניברסיטה העברית בירושלים, 2021, עמ' 56-14.

16 J. B. Barron (ed.), *Palestine: Report and General Abstracts of the Census of 1922*, n.p.: Government of Palestine, 1923; E. Mills, *Census of Palestine 1931*, Alexandria: printed for the Government of Palestine, 1933; [Government of Palestine], *Population of Villages, Towns and Administrative Areas*, Jerusalem, 1932; [Government of Palestine], *Village Statistics*, n.p. February 1938; [Government of Palestine], *Village Statistics*, n.p., April 1945

17 סתוי, הכפר הערבי; יוסף ושיץ, הערבים בארץ-ישראל: כלכלה וחברה, תרבות ומדיניות, מרחביה: השומר הצעיר, 1947.

18 יוסף בר"נ מיחס, הפלחים: חיי הפלחים בהשואה אל חיי היהודים בתקופת התנ"ך והתלמוד, תל אביב: דביר, 1937.

19 טוביה אשכנזי, דאר, קיסריה וודי-יהודית: מחקר היסטורי ואתנוגרפי, ברלין-תל אביב: א.י. שטיבל, תרצ"א; טוביה אשכנזי, אהלי קדר, לונדון וירושלים: קדם, תרצ"ב. עבודה זו הייתה מקור חשוב לכתיבתו של יוסף ויץ על ההתיישבות הערבית בוואדי אל-חוארת/עמק חפר לפני ההתיישבות היהודית: יוסף ויץ, עמק חפר — פרשה מתולדות התאחותנו בארץ, ירושלים: הלשכות הראשיות של הקרן הקיימת לישראל וקרן היסוד, תרצ"ו, עמ' 12-4.

המפורט ביותר שנכתב עד כה בעברית על אגן הירקון.²⁰ מחקריהם המודיעיניים של עזרא דנין, יעקב שמעוני ויוסף ושיץ הם מקור לא אכזב להכרת דמויות מהציבוריות הערבית בתקופת המנדט.²¹ ספרו של אברהם גרנובסקי (גרנות), יושב ראש הקרן הקיימת לישראל, הוקדש לתיאור המשטר הקרקעי בארץ, תוך התייחסות לאחוזות, למשאע (אדמות בבעלות משותפת), לוקף ולהיבטי מיסוי שונים. אחד מחידושו המחקריים הוא הקדשת תשומת לב לשינויים ב"משבצת הקרקעית" (כלומר הנחלה או הטריטוריה הכפרית) כמקור להבנת תמורות חברתיות וכלכליות בכפרים.²²

האסכולה הפיזיוגרפית לחקר הכפר הערבי ו"תיזת השקיעה היישובית" של עמירן וקרמון

עם ייסוד מדינת ישראל בשנת 1948 החל מאמץ ממלכתי ללימוד החברה הערבית, שנתפסה כ"אויב שמבית".²³ הכתיבה הגאוגרפית נעשתה במימון מערכת הביטחון ונסתייעה הסתייעות מלאה במנגנוני המדינה ופקידיה. המחקר נועד לשרת צרכים קונקרטיים של ארגונים אלה, והחוקרים שמטעם זכו בקידום אקדמי ותגמול כספי על פועלם. אפשר לראות בכתיבה על אודות הכפר הערבי ביטוי לאוריינטליזם הישראלי על המזרח הקרוב ועל ה"מזרח שמבית" ("ערביי ישראל", תופעה המקבילה בחלקה לכתיבה על יוצאי המזרח בישראל ובארצות מוצאם).²⁴

הדור הראשון של הגאוגרפים הישראליים, מייסדי החוג לגאוגרפיה באוניברסיטה העברית בירושלים, היו יהודים ילידי שנות העשרה של המאה ה-20 ביבשת אירופה, אשר התמחו בקרטוגרפיה ובמיפוי. החוג לגאוגרפיה נתן ביטוי אקדמי להתעניינות הצבאית ארוכת השנים של ארגון ההגנה במאפייניו המרחביים של הכפר הערבי לצורכי שליטה ותכנון רגיונלי (חבלי).²⁵ בין מייסדי החוג נמנים דוד עמירן (קלנר), הנחשב לאבי הגאוגרפיה הרגיונלית בישראל, ועמיתו, יהודה קרמון, שעבד במחלקת המיפוי הממשלתית במצרים. לאחר הקמת מדינת ישראל הם השתלבו בסגל ההוראה בחוג לגאוגרפיה באוניברסיטה העברית. במישור המתודולוגי הם הלכו בדרכה של הגאוגרפיה החבלית, שהייתה אז בשיא השפעתה – תוך הקניית חשיבות יתר לטופוגרפיה ולנתונים כמותיים בתחומי אזור מחקר סגור (רגיון). ברובד המקורות

20 שמואל אביצור, הירקון: הנהר וגלילותיו, תל אביב: הקיבוץ המאוחד, תשי"ח; שמואל אביצור, עם חופי הירקון לפני קום המדינה, תל אביב: דביר/רשפים, 1980.

21 עזרא דנין, תעודות ודמויות מנגני הכנופיות הערביות במאורעות 1936-1939, חמ"ד: חמ"ל, 1944 (הדפסה חוזרת בהוצאת האוניברסיטה העברית, 1981). ע. בן-בוזי [עזרא דנין], "גורמי ההשפעה בכפר הערבי בארץ-ישראל לפני מאורעות 1936-39 (מתוך הרצאה)", מערכות 3-2 (יולי 1940), עמ' 63-70; יעקב שמעוני, ערבי ארץ-ישראל, תל אביב: עם עובד, תש"ז; ושיץ, הערבים בארץ-ישראל.

22 אברהם גרנובסקי, המשטר הקרקעי בארץ-ישראל, תל אביב: דביר, תש"ט.

23 הלל כהן, ערבים טובים: המודיעין הישראלי והערבים בישראל: סוכנים ומפעילים, משת"פים ומורדים, מטרות ושיטות, ירושלים: עברית וכתר, 2006.

24 השווה להירתמות של האוניברסיטה העברית בירושלים לכינון מפעל הידע הלאומי לאחר קום המדינה: לוי, מזרח חדש, עמ' 90-129.

25 אייל, "בין מזרח למערב", עמ' 39-55; שמרי סלומון, "הכרתו ותיעודו של השטח הערבי בארץ על ידי 'ההגנה' לפני פרויקט תיקי הכפרים: מטיולי שנות העשרים עד לתוכנית פלשתינה (1942)", מחברות מחקר 1, תל אביב: הארכיון לתולדות 'ההגנה', 2005.

הם הסתמכו על סקרים ארכאולוגיים חלקיים, על תוצרים קרטוגרפיים לא מדויקים ועל ספרות נוסעים בשפות אירופיות. כתוצאה מכך, עבודתם מציירת תמונת חסר של ההתיישבות הערבית ושימושיה במרחב.²⁶

עמירן וקרמון מבטאים בכתביהם על אודות ההתיישבות הערבית את התפיסות המקובלות של ההיסטוריוגרפיה המערבית בת התקופה בדבר "שקיעת" המזרח העות'מאני, ולפיכך לצורך הדיון היא תכונה להלן "תיזת השקיעה היישובית".²⁷ על סמך השוואה בין סקרים ארכאולוגיים חלקיים, אשר חשפו סימנים לפריחה יישובית בסביבות קיסריה בתקופה הרומית-ביזנטית, ובין התיאורים החלקיים והאגביים של ההתיישבות הערבית בשרון בספרות הנוסעים, קבע עמירן כי השרון במאה ה-19 היה "הדוגמה יוצאת הדופן ביותר לרגסיה תרבותית" בכל הארץ.²⁸ בתקופה הרומית הוקמו מפעלי ניקוז לייבוש ביצות ולהכשרת אדמות לחקלאות. לעומת זאת, הממלופים הרסו בכוונה את ערי החוף ואת העורף החקלאי שלהן. כתוצאה מכך הוזנחו מערכות הניקוז, והביצות התרחבו באזורי הדיונות החדשות. בחלוף המאות ועם המשך ההתדרדרות בתנאי התברואה והביטחון נסוגה האוכלוסייה המקומית לסביבות ההר והחלפה במספר רב של "אלמנטים זרים שנסחפו [drifted] לאזור: תורכמנים, צ'רקסים, בושנאקים, ניגראים ומצורעים-למחצה".²⁹ השרון היה "שטח הפקר ברמה כזו שהממשלה העות'מאנית החשיבה אותו לרכוש הסולטן",³⁰ ורק לאחר שנת 1870 היא התירה רישום בעלות פרטית בתחומו. האיכרים שעברו להתגורר בהרים פקדו את אדמותיהם במישור על בסיס עונתי. ההתיישבות היהודית היא זו שגאלה את האזור ויישבה אותו מחדש.³¹ תיזת השקיעה היישובית שלטה בכתביה הישראלית למשך שנות דור.

עבודת הדוקטור של קרמון הניחה את היסוד להבנת ההשפעה של הגורמים הפיזיוגרפיים על ההתיישבות בשרון לתקופותיה, ובכלל זה על ההתיישבות הערבית. קרמון ביצע מחקר חבלי שבו ניתח את המאפיינים הפיזיים והשפעתם על ההתיישבות: הטופוגרפיה, טיב הקרקעות, האקלים, אספקת מי התהום וזמינות חומרי בנייה.³² לשם כך הוא הסתמך על הנתונים ההיסטוריים שהיו זמינים בימיו, בעיקר סקרים

David H. K. Amiran, "The Pattern of Settlement in Palestine," *Israel Exploration Society* 3/3 26 (1953), pp. 192-209

Douglas A. Howard, "Ottoman Historiography and the Literature of 'Decline' of the Sixteenth and Seventeenth Centuries," *Journal of Asian History* 22/1 (1988), pp. 52-77; Donald Quataert, "Ottoman History Writing and Changing Attitudes Towards the Notion of 'Decline'," *History Compass* 1/1 (2003), pp. 1-10

Amiran, "The Patterns," p. 198

שם, עמ' 198.

שם, עמ' 199.

שם, עמ' 198-201.

32 יהודה קרמון, התנאים הפיזיוגרפיים של השרון והשפעתם על התפתחותו היישובית, סיכום חיבור לשם קבלת תואר דוקטור הוגש לסינט האוניברסיטה העברית בחודש מרס 1959, תרפיס מתוך ידיעות החברה לחקירת ארץ-ישראל ועתיקותיה, שנה כ"ג, ג'ד תשי"ט. עבודת הדוקטור המלאה, שעמדה לרשות גרוסמן, אינה זמינה בספריות המוסדיות בארץ.

ארכאולוגיים מתקופת המנדט, כתבי הנוסעים ומפת ז'קוטן.³³ עם זאת, העובדה שלא עמדו לרשות קרמון נתונים חשובים שעמדו לרשות דורות החוקרים הבאים: הדפְּתָרֵי מַפְצֵל העות'מאני, נתוני מפקד 1288 להג'רה (1871 לספירה) ונתוני הסקר הארכיאולוגי המפורט שנערך באזור השרון בעשורים האחרונים (ראו להלן), הובילה אותו להערכת חסר של התפרוסת היישובית בתקופות האסלאמיות המאוחרות.

בכתיבתו של קרמון הוצגו המאפיינים הפיזיים כחסם העיקרי לפיתוח, ותפרוסת היישובים בשרון בכל תקופה ותקופה תוארה כפרי יחסי הגומלין בינם לבין "רמתה הטכנית והתרבותית" של האוכלוסייה.³⁴ לדידו, הקשיים ביישוב של מערב השרון ומרכזו מקורם באדמתו החולית, שאינה מתאימה ברובה לגידולי בעל, ובקיומם של מקווי מים עומדים היוצרים ביצות. בניגוד לכך, במזרח השרון היו זמינות אדמות כבדות ומנוקזות היטב שיכלו לתמוך ברצף יישובי לאורך קו המגע בין המרזבה ליער השרון. השקיעה היישובית בתקופה "התורכית" נבעה מחוסר הביטחון ומרמה טכנולוגית ירודה בהשוואה לתקופה הרומית-ביזנטית ולהתיישבות היהודית.³⁵ עם שקיעת היישוב קרסו תשתיות הניקוז, והיערות, הביצות והחולות התפשטו על חשבון ארץ המזרע. לפי קרמון, ההתיישבות הערבית הטרומ-מודרנית הייתה כבולה במגבלותיה הטכנולוגיות והתרבותיות ורק ההתיישבות היהודית גאלה אותה ממאפיינים אלה.³⁶ למרות הטיותיו האידיאולוגיות, מחקרו הגאוגרפי של קרמון נשאר אבן היסוד לכל המחקרים הבאים על הגאוגרפיה הפיזית של השרון.³⁷ אנשי ידיעת הארץ כמו זאב וילנאי ויהודה זיו סייעו להנחיל תפיסה מוטה זו של ההתיישבות הערבית לציבור הרחב. בכתיבתם הם תיארו את השרון קודם להתיישבות היהודית המחודשת כארץ שוממה, המנוקדת באוהלי בדואים ובכפרים בודדים, וקישרו את המפעל הציוני להפרחת השממה ולפיתוח, לקדמה טכנולוגית ולמודרניזציה חברתית-כלכלית של האזור.³⁸

דור חדש של גאוגרפים היסטורים ילידי הארץ המשיך את מחקריהם של עמירן וקרמון. יהושע בן-אריה נחשב למייסד האסכולה הגאוגרפית-היסטורית בארץ, המשלבת מקורות היסטוריים, ניתוח גאוגרפי וממצאים ארכאולוגיים לכדי תמונה אחת. בין השאר, הוא התמחה בספרות הנוסעים ובשימושיה כמקור לחקר הארץ.³⁹

33 Yehuda Karmon, "An Analysis of Jacotin's Map of Palestine," *Israel Exploration Journal* 10 (1960), pp. 155-173, 244-253

34 קרמון, התנאים הפיסיוגרפיים, עמ' 3.

35 המונח "תורכי" שימש בהיסטוריוגרפיה המערבית והעברית לציון התקופה העות'מאנית, בהתבסס על השימוש המקובל בשפות זרות בנות התקופה עד סוף המאה ה-20.

36 קרמון, התנאים הפיסיוגרפיים, עמ' 23-25.

37 ראו למשל את מחקרו של גדליהו גבירצמן, "הגיאולוגיה והגיאומורפולוגיה של השרון ומדפו היס-תיכוני", בתוך אבי דגני, דוד גרוסמן ואבשלום שמואלי (עורכים), השרון בין ירקון לכרמל, תל אביב: משרד הביטחון, 1990, עמ' 19-60.

38 יהודה זיו, השרון — פרקי הלכה ומעשה בידיעת הארץ למורה ולמדריך, תל אביב: תרבות וחינוך, 1960; וילנאי, נתניה בירת השרון.

39 יהושע בן-אריה, ארץ ישראל במאה הי"ט: גילוייה מחדש, ירושלים: כרטא והחברה לחקירת ארץ-ישראל ועתיקותיה, 1980; יהושע בן-אריה, כיצד נוצרה ארץ-ישראל בעת החדשה 1799-1949: גאוגרפיה היסטורית: ירושלים, יד בן צבי, 2018.

על בסיס ספרות הנוסעים וסקרי הקרן הבריטית לחקירת פלשתינה הוא פרסם עם ארנון גולן תיאור גאוגרפי של הנוף התרבותי והכפרי של הר שכם במאה ה-19. בכלל זה, הוא הציג לראשונה ניתוח של היחידות המנהלתיות המשתנות בשרון ובסביבותיו: אל-שַׁעְרָאןִיָּה אל-שַׁרְקִיָּה, אל-שַׁעְרָאויָּה אל-עַרְפִּיָּה, נַאֲדִי אל-שַׁעִיר, בְּנֵי צַעַב וגִּוִּירַת מְרָדָא (גִּמְאֵעִין). עם זאת, עקב פערי שפה ושליטה חלקית במקורות המקומיים, התיאור נותר ככול כד' אמותיה של ספרות הנוסעים ולא הצליח להתעלות מעל גדריה.⁴⁰

הגאוגרפיה המסורתית של הכפר הערבי: גרעון גולני

תלמידם הבולט של עמירם וקרמון היה גרעון גולני (1928–1999). גולני, יליד בגדאד, למד ארכאולוגיה וגאוגרפיה באוניברסיטה העברית,⁴¹ ובהמשך עבד כאיש המחלקה למיעוטים במשרד הפנים. בעידוד מעסיקיו כתב גולני עבודת גמר שעסקה בגאוגרפיה היישובית של הכפר אל-טַיִבָּה כדוגמה לכפר ערבי מסורתי, שרבים מסוגו נותרו בשטח מדינת ישראל. במחקר זה משבצת הכפר הייתה הרגיון — האזור שנחקר לעומק במישור ההיסטורי, הארכאולוגי, הגאוגרפי, הדמוגרפי, הקרקעי, החקלאי, הכלכלי והחברתי.⁴² עבודת הדוקטור של גולני עסקה בגאוגרפיה היישובית של אזור נחל עירון, והיא דנה בפריסה המרחבית של היישוב הערבי הכפרי המסורתי ובגורמים החברתיים והסביבתיים להיווצרות יישובי בת.⁴³ באותה תקופה ממש — מסיבות ביטחוניות, אידאולוגיות והתיישבותיות — פעלו אנשי משרדו ב"פינוי הקרבות" במשולש ובריכוז הנוודים הנותרים בכפרים גדולים.⁴⁴

הכפר אל-טייבה נבחר ככפר מייצג של "כפרי המיעוטים בישראל" — שם מכובס ליישובי החברה הפלסטינית שמוסדות המדינה סירבו להכיר בה כמקשה לאומית אחת. העבודה אופיינית לעבודות מחקר גאוגרפיות-היסטוריות שנכתבו בחסות הממשל הצבאי. הכותב הסתמך על "אינפורמציה רבה" ו"סעד מוסרי וכספי" מאת היועץ לענייני הערבים של ראש הממשלה; הממשל הצבאי הנחה את הכותב ב"מספר בעיות" ואף העמיד לרשותו "חומר בעל ערך", שמהותו לא פורטה — ככל הנראה סקירות שירות הביטחון (ש"ב) ונתונים חסויים אחרים. בהקדמה לספרו הוא הודה למשרדי הפנים, החקלאות והעבודה שסייעו לו בנתונים בתחום אחריותם וציין שהם

40 יהושע בן-אריה וארנון גולן, "יחידות המשנה ויישובי סנג'ק שכם במאה הי"ט", בתוך משה ברור ואחרים (עורכים), ארץ ישראל: מחקרים בידיעת הארץ ועתיקותיה (ספר אברהם יעקב ברור), ירושלים: החברה לחקירת ארץ-ישראל ועתיקותיה, 1984, עמ' 38–65. המחברים אומנם נסתייעו בפירות המחקר של היסטוריונים של האימפריה העות'מאנית (כולל על מפקד 1288 ה'), אך אינם נעזרים במחקריהם של גולני או גרוסמן, ולפיכך אין מניעה לשבצם במקום זה בדיון.

41 "Gideon S. Golany Papers, 1910-2001 (bulk 1965-2001)," PennState University Libraries, <https://aspace.libraries.psu.edu/repositories/3/resources/1858> (כניסה אחרונה: 11 בינואר 2022).

42 גרעון גולני, גיאוגרפיה יישובית של הכפר המסורתי מדגם הכפר טייבה, עבודת מוסמך, האוניברסיטה העברית בירושלים, 1962 (העבודה ראתה אור בחיפה, בהוצאת הטכניון, 1967).

43 גרעון גולני, הגיאוגרפיה היישובית של נחל עירון, עבודת דוקטור, האוניברסיטה העברית בירושלים, 1966 (שלושת כרכי העבודה ראו אור בחיפה, בהוצאת הטכניון, 1966).

44 גרעון גולני, סקר שדה לאזור הכרמים ביר אל-מכסור, ירושלים: משרד הפנים, 1961.

“גילו ענין בסקרים אלה [שערך] והם עשויים לשמש להם לעזר בעבודתם המעשית היום-יומית”.⁴⁵

למרות הקשרן האידאולוגי-פוליטי וביטחוני, עבודותיו של גדעון גולני מספקות עד היום נתונים חשובים וחסרי תחליף להבנת המבנה הכפרי, המשטר הקרקעי ויחסי החמולות באזור בשלהי התקופה העות'מאנית ובתקופת המנדט. יתרה מכך, הן כוללות חידושים מתודולוגיים כגון מיפוי מעמיק של חלוקת המושאע באל-טייבה על סמך מרשמי הטאבו העות'מאניים, תיאור משבצות האדמה של כפרי ההר במישור וכן שרטוט מפות הממחישות את מוצא המשפחות בכפרי ואדי עארה (שמרביתן מדרום הארץ).⁴⁶ גולני היה הגאוגרף הראשון שעשה שימוש נרחב בעבודת שדה שכללה ראיונות בלתי אמצעיים בערבית לשם שחזור המציאות היישובית בתקופת המחקר. מחקריו של גולני הניחו תשתית מדעית-מתודולוגית ללימוד חבלי ארץ ערביים אחרים שנפלו תחת שליטה ישראלית. כך, אחרי כיבוש יהודה ושומרון בשנת 1967, המנהל האזרחי החדש נעזר באקדמאים לצורך לימוד המבנה החברתי והכלכלי של יישובים וכפרים בגדה המערבית. בין העבודות שהגיעו לידיעת הציבור הרחב ניתן למנות את סקירת החברתית-פוליטית השימושית של שאול משעל על טול כרם, הכוללת מידע חשוב על ההיסטוריה החברתית שלה,⁴⁷ ואת מחקרו בעל הניחוח המודיעיני של משה שרון על שבטי הבדואים בנפת בית לחם.⁴⁸ עבודות אלה הניחו תשתית ידע חשובה לגיבוש מנגנון השליטה של הממשל הצבאי. משה פֶּרְנֶר, מייסד החוג לגאוגרפיה באוניברסיטת תל אביב, ניצל את הנגישות למרחב הכפרי ה"מסורתי" בשטחים לצורך מחקרי שטח מגוונים.⁴⁹ מחקריהם של ברור ותלמידיו שימשו בין היתר כמסמכי רקע לסוגיות פוליטיות-אסטרטגיות, כגון שינויי גבול עתידיים או תיחום "אדמות מדינה" לצורכי התנחלות בשטחים.⁵⁰

45 גולני, טייבה, עמ' 7.

46 גולני, טייבה, עמ' 60, 67; גולני, נחל עירון, ג', עמ' 68.

47 שאול משעל, טולכרם: סקירה חברתית-פוליטית, מפקדת אזור יהודה ושומרון, פנימי, יולי 1971: סקירה זו נערכה "במסגרת היחידה לתפקידים מיוחדים שבמפקדת אזור יהודה ושומרון..." והיא "נועדה לשרת את צרכי אנשי הממשל הצבאי והקמטיים [קציני מטה] העוסקים בענייני טולכרם" תוך התעלמות מה"אספקטים העיוניים... ומשמעויותיהם התאורטיות הכלליות" (עמ' 1).

48 משה שרון, שבטי הבדואים הנודדים בנפות חברון ובית-לחם, מפקדת אזור יהודה ושומרון, פנימי, אוגוסט 1970. שיח' מסוים תואר כ"איש נרגן וקצר רוח. הוא אינו מגלה רצון מיוחד לבוא כמגע עם השלטונות הישראליים ואינו מסתיר יחסו העוין להם [...] ביתו עלול לשמש גם אנשי פח"ע" (עמ' 134); שבט אחר תואר כ"חומר מצוין לפעילות חבלנית" (עמ' 100) ועוד.

49 משה ברור, "הגירה כגורם בגידול הכפר הערבי בארץ ישראל", מרחבים 2 (1975), עמ' 72-81; משה ברור, "זחילה והתפרסות של כפרים ביהודה ושומרון", יהודה ושומרון 2 (1977), עמ' 367-382; משה ברור, "כפרי ספר במערב השומרון", יהודה ושומרון 2 (1977), עמ' 411-421; משה ברור, "תמורות בתבנית, בהתפרסות ובצפיפות האכלוס בכפר הערבי בארץ", ארץ ישראל 17 (1983), עמ' 5-18. עבודות התלמידים שמורות בספרייה החוג לגאוגרפיה באוניברסיטת תל אביב. לדוגמה: תמר דרור, תמורות בכפר הערבי ביהודה ושומרון בתקופה שבין שנת 1967 לשנת 1974: חקר ארוע על ארבעה כפרים באזור בית חורון נ"צ: א-טירה 162142, בית ע'ור אל-פוקא 161143, בית ע'ור א-תחתא 68144 בית ליקא 158142, עבודת מוסמך, אוניברסיטת תל אביב, 1979.

50 משה ברור, "הקו הירוק" כגבול ביהודה ושומרון: הערכה גיאוגרפית כרקע לשינויים ותקינים, תל אביב: פרויקט המחקר על השלום של אוניברסיטת תל אביב, 1980 (על רקע שיחות האוטונומיה בעקבות הסכם השלום

דוד גרוסמן: גאוגרפיה חבלית של איי יציבות וחוסר יציבות יישוביים

בשנות החמישים של המאה ה-20 החלו לעמוד לרשותם של גאוגרפים מקורות חדשים למחקר גאוגרפי-היסטורי של ההתיישבות הערבית בארץ, ואלו אפשרו לבחון מחדש את תיזת השקיעה היישובית. גילויים של מקורות אלו אינו קשור כלל ועיקר לארץ, אלא הוא פרי העיסוק המחקרי הגובר בצמיחתה של מדינת הלאום התורכית ופתיחת הארכיונים של האימפריה העות'מאנית שקדמה לה. ראשית, התגלו מרשמי המס העות'מאניים, הדפתרי מופצל, בידי ההיסטוריון ברנרד לואיס בארכיון ראש הממשלה העות'מאני שבאיסטנבול. לואיס פרסם נתונים דמוגרפיים חלקיים, המעידים כי המאה ה-16 הייתה תקופה של גידול דמוגרפי, בניגוד לתיזת השקיעה היישובית בפרט ולתיזת השקיעה של האימפריה העות'מאנית בכלל.⁵¹ הדיון ההיסטוריוגרפי בתנודות הדמוגרפיות באנטוליה במאות ה-16 וה-17 הוביל למודעות גוברת לדינמיות של התמונה היישובית במחוזות השונים של האימפריה העות'מאנית, וערער את התמונה השלטת במחקר לפיה התקופה העות'מאנית התאפיינה בדעיכה יישובית רציפה ותמידית. ב-1960 פרסם ההיסטוריון הישראלי אוריאל הד עבודה חלוצית ובה מבחר תעודות מהשנים 1552-1615, ואלו שפכו אור על השפעת סדרי הממשל, בעיות הביטחון והמיסוי על ההתיישבות בארץ, ובכלל זה בשרון.⁵²

ב-1977 פרסמו הגאוגרף הגרמני וולף-דיטר היטרות (Hütteroth) וההיסטוריון הפלסטיני פמאל עבד אל-פתאח את מחקרם על הגאוגרפיה ההיסטורית של מחוזותיה הדרומיים של סוריה רבתי בשלהי המאה ה-16. היטרות ועבד אל-פתאח התבססו על הדפתרי מופצל של שנת 1596/7. הצמד ניתח את פיזור האוכלוסייה ואת צפיפותה והיבטים שונים בגאוגרפיה ההיסטורית של מחוזות אלה: בעלות על האדמות, החקלאות לענפיה, נוודים וקבוצות אתניות, מדיניות פסקלית ומסחר בארץ. מחקרם הפך לאבן יסוד לכל מחקר העוסק בהתיישבות בארץ בתקופה זו.⁵³ הם חיזקו והרחיבו את ממצאיו הראשוניים של ברנרד לואיס והנגישו לחוקרים שאינם קוראי ערבית או תורכית-עות'מאנית מקורות חשובים, שבעזרתם התאפשר להם לקיים דיון השוואתי בדפוסי ההתיישבות במאות ה-16-19. בין השאר, התברר כי יש לסייג את תיזת השקיעה היישובית לכל הפחות על ידי איחורה למאה ה-17 והגבלתה למרחבים כגון אזורי הספר היישובי.⁵⁴

עם מצרים); אשר סולל, התיחום הגאוגרפי של גבולות הזכויות על קרקעות בארץ ישראל ומיפויים, עבודת מוסמך, אוניברסיטת תל אביב, 1988.

51 Bernard Lewis, "Some Reflections on the Decline of the Ottoman Empire," *Studia Islamica* 9 (1958), pp. 111-127

52 Uriel Heyd, *Ottoman Documents on Palestine 1552-1615, A study of the Firman according to the Mühimme Defteri*, Oxford: Oxford University Press, 1960, pp. 98-99

Hütteroth & Abdulfattah, *Historical Geography* 53

54 Amy Singer, *Palestinian Peasants and Ottoman Officials: Rural Administration*; עמ' 36-63; שם, עמ' 31-32 around Sixteenth-Century Jerusalem, Cambridge: Cambridge University Press, 1994, pp. 31-32

בשלהי שנות השבעים החל דוד גרוסמן, גאוגרף בהכשרתו, את מחקרו המעמיק על ההתיישבות הערבית המחודשת בארץ, ובכלל זה בשרון.⁵⁵ בסדרה של מאמרים שעסקו בחבלי הארץ השונים השווה גרוסמן בין הפריסה היישובית במאה ה-16 לזו שהתהוותה במאות ה-19 וה-20. ממצאיו סוכמו בספר הכפר הערבי ובנותיו: תהליכים ביישוב הערבי בארץ-ישראל בתקופה העות'מאנית (1994).⁵⁶ לדעת גרוסמן, חיבורו נתייחד בהשוואה למחקר הקודם לו "בהתייחסותו למרחב הכפרי הערבי כאל מערכת דינמית, לפיה המרחב הכפרי עבר תהליכי תמורה רבים ואין להתייחס אליו כאל תופעה סטטית בנוף הארץ".⁵⁷ תרומתו המתודולוגית העיקרית של גרוסמן הייתה שיטת הניתוח החבלית הדיאכרונית שלו, שהשוותה בין דפוסי ההתיישבות לאורך זמן. כך למשל, השרון חולק לרצועת החוף, לגבעות החול האדום של השרון המרכזי ולאזור אחר הכולל את המרזבה ואת עמקי הנחלים שבצפון השרון בעלי האדמה הכבדה.⁵⁸ גרוסמן השווה בין נתוני הדפטר-י מופצל לבין מקורות אירופיים מהמאה ה-19. בכפוף להנחת יסוד של המשכיות ביישוב (כל עוד לא הוכח אחרת), מיפה גרוסמן את השינויים בפריסת ההתיישבות תוך התייחסות ל"איי יציבות" יישובית ואזורים לא יציבים מבחינה יישובית. הוא הסביר הבדלים אלה בתנאים הפיזיים, ובראש ובראשונה בכושר הנשיאה החקלאי של אדמות האזור. גרוסמן הסביר את הגידול במספר היישובים בשרון בהתנחלותם של בדואים ובהתיישבותם של מהגרים מארצות חוץ, בעיקר ממצרים.⁵⁹ במחקרו שם גרוסמן דגש מיוחד על המושאע כמוסד המשפיע על תהליכי ההתיישבות, והוא הציג תמונה מורכבת יותר של יחסי הגומלין בין מאפיינים סביבתיים ואנושיים.⁶⁰ גרוסמן ייחס חשיבות מופרזת למאפיינים הגאוגרפיים-פיזיים בהתפתחות המרחב הכפרי בהשוואה למשתנים חברתיים, כלכליים, פוליטיים ותרבותיים שהיו בעלי תרומה מכרעת בהתפתחות זו.

גרוסמן הלך בדרכם של עמירן וקרמון בהסתמכו על מקורות קרטוגרפיים וספרות נוסעים, אך הוא מיעט להשתמש בספרות המחקר החשובה בערבית שהחלה להתפרסם בימיו. לפי גרוסמן, "ריקנותו של השרון בתקופה שקדמה להתיישבות היהודית החדשה באה לידי ביטוי בין השאר בדלילות המידע אודותיו ובמיעוטן של עדויות נוסעים על הישוב שבו".⁶¹ ברם, אין מדובר ב"ריקנות" אובייקטיבית של המרחב, המשתקפת במקורות, אלא בתולדה מצערת של הטיית המקורות החיצוניים שבהם גרוסמן השתמש ברוח המורשת המתודולוגית הכושלת של ראשוני הנוסעים במאה

55 דוד גרוסמן, "תהליכי התפתחות ונסיגה ביישוב הכפרי בשומרון וביהודה בתקופה העות'מאנית", בתוך שמעון דר וזאב ספראי (עורכים), מחקרי שומרון: קובץ מחקרים, תל אביב: הקיבוץ המאוחד, 1986, עמ' 303-389; דוד גרוסמן, "תהליך ההתיישבות הערבית בשרון בתקופה העות'מאנית", בתוך דגני ואחרים, השרון בין ירקון לכרמל, עמ' 249-276; David Grossman, *Jewish and Arab Settlements in the Tulkarm Sub District, The West*; 276-249 Bank Data Base Project, Jerusalem: Jerusalem Post, 1986

56 גרוסמן, הכפר הערבי, עמ' 139-194.

57 שם, עמ' 1.

58 גרוסמן, "תהליך ההתיישבות", עמ' 263.

59 שם, עמ' 274.

60 גרוסמן, הכפר הערבי, עמ' 28-39.

61 גרוסמן, "תהליך ההתיישבות", עמ' 263.

ה-19⁶². כמו גולני, גרוסמן עשה שימוש בראיונות, ובדומה להיטרות ועבד אל-פתאח, הוא נסתייע בנייתו כמותני של מקורות מנהליים עות'מאניים, ואליהם הוא הוסיף במחקרו האחרון את מפקד האוכלוסין של 1288 להיג'רה (1871 לספירה)⁶³. גרוסמן הסביר את ההתיישבות בשרון כפעילותם של אֶפְנָדִים ומצרים – קטגוריות אנליטיות בעייתיות ששאובות מהכתיבה האתנוגרפית בעברית: המושג "אפנדים" מערוב בין קבוצות סטטוס שונות, כגון נכבדים כפריים וסוחרים עירוניים, שלהן דפוסי פעילות מרחביים שונים; המונח "מצרים" מערוב בין קטגוריות סוציו-כלכליות שונות כגון פְּלָאחִים ממוצא מצרי (מִצְאָרְנָה), מהגרים שבאו כהגירה משנית מדרום הארץ ושבטים ממצרים עילית שהתיישבו באזור בין המאות ה-18 וה-20⁶⁴. השפעתו המחקרית של גרוסמן על התחום הייתה מכרעת, והיא ניכרת במחקרים הרבים שציטטו אותו. אחד מהם הוא מחקרם של אבשלום שמואלי, יצחק שניל וארנון סופר על אזור ה"משולש הקטן"⁶⁵. בעקבות גרוסמן, הם מציינים את זיקתו של מרחב המשולש להר שכם בגלל התנאים הגאוגרפיים והחלוקה המינהלית של הארץ, ובשל קיומן של זיקות בין כפרי "אם" ו"בת". בכלל זה, הם מייחסים חשיבות רבה לתפקידן של משפחות הנכבדים בהר שכם בעיצוב דמותו היישובית. בתקופת ה"מעין-אוטונומיה", אליבא דשמואלי ועמיתיו, שממנה נהנה האזור במאה ה-18 ובראשית המאה ה-19, הובילו מלחמות פנימיות בין משפחות אלה ופשיטות של בדואים לחורבן זמני של ההתיישבות בצפון אזור מחקרם.⁶⁶ על סמך מחקר של מוצא התושבים בכפרי האזור השונים הראו החוקרים כי ההתיישבות הייתה בעיקר ממזרח למערב, וכי את השיקום היישובי הניעו מעברי אוכלוסין מכפרי ההר בשומרון וביהודה, מדרום הארץ ומבקעת הירדן ומאוצות סמוכות. עם זאת, אפיון האוכלוסיות היה גס לעיתים ולא מדויק, והמפות שלהן הציגו רק את היישובים הקיימים כיום. אשר לתקופת המנדט, המחברים מצביעים על תרומת השלטון לקידום ההתיישבות הערבית על ידי הקמת תשתיות, שיפור מצב הביטחון, הקמת בתי ספר ומרפאות, יצירת מקורות תעסוקה חדשים ומודרניזציה של החקלאות.⁶⁷ מעיין הס-אשכנזי, בעבודתו על היישוב הערבי בשרון בשנים 1890-1947, מחזיק בהשקפה דומה לתיזת השקיעה היישובית בנוגע להשפעת ההתיישבות היהודית על ההתיישבות הערבית.⁶⁸ הס-אשכנזי מתאר את התקופה שעד להתיישבות היהודית

Noam Leshem, "Repopulating the Emptiness: A Spatial Critique of Ruination in Israel/Palestine," *Environment and Planning D: Society and Space* 31/3 (2013), pp. 522-537

62 דוד גרוסמן, האוכלוסיה הערבית והמאחז היהודי: תפוסת וצפיפות בארץ ישראל בשלהי התקופה העותמאנית ובתקופת המנדט הבריטי, ירושלים: מאגנס, 2004.

63 לביקורת על השימוש ב"מצריות" כקטגוריה אנליטית ראו: מרום, הפרכת השממה, עמ' 168-176; אבי ששון ורועי מרום, "עסקלאן אל-ג'דידה: השלטון המצרי וההתיישבות המצרית באזור אשקלון 1831-1948", בתוך רפאל י' לואיס, דניאל וורגה דניאל ואברהם (אבי) ששון (עורכים), אשקלון: מרחב מחיה ומרחב לחימה: קובץ מחקרים על מישור החוף הדרומי ושפלת יהודה, מחקר אשקלון 4, תל אביב: רסלינג, רשות העתיקות והמכללה האקדמית אשקלון, 2022, עמ' 255-291, במיוחד עמ' 258.

64 להגדרת ה"משולש" כרגיון, ראו: אברהם שמואלי, יצחק שניל וארנון סופר, המשולש הקטן: גלגולו של אזור, חיפה: אוניברסיטת חיפה, 1985, עמ' 3-9.

65 שם, עמ' 10.

66 שם, עמ' 10-15.

67 מעיין הס-אשכנזי, היישוב הערבי בשרון בשנים 1890-1947, עבודת מוסמך, אוניברסיטת חיפה, 2001.

כמגמה רציפה של ירידה במספר היישובים ובאוכלוסייה.⁶⁹ בהתבסס על מקורות סטטיסטיים בריטיים ודוחות הש"י ("שירות הידיעות" של ההגנה), שמהימנותם אינה ברורה, ניסה הס'אשכנזי להראות כי ההתיישבות היהודית (ופעילות צבאית בריטית) תרמו ליצירת הזדמנויות תעסוקתיות ולשיפור בתנאי הסביבה, ואלו עודדו הגירה לאזור והתיישבות בו מאזורים אחרים בארץ ומחוצה לה. לעומת זאת, מקורות מידע שנוצרו על ידי החברה הנחקרת מציינים תמונה שונה.⁷⁰

בשנים אלה בחנו הגאוגרף אבי ששון ותלמידו יוסי ויטריאול, בסיוע אדריכלים, את השפעת הפרדסנות הערבית וטכנולוגיות השקיה על ההתיישבות הערבית בכמה אתרים, לדוגמה פִּיאֶרְאָת חֲנוּן (ליד נתניה).⁷¹ מחקרים אלה הניבו הבנה טובה יותר על התכנון המרחבי של הביארות, הן בתי הפרדס, ושל טכנולוגיות הבנייה וההשקיה שאפשרו את הקמתן לשם סיפוק הביקוש הגובר לגידולי ייצוא (אנטיליה, מנועי דיזל, בנייה בבטון ובקורות ברזל המכוננות ריילסים). אלא שבהיעדר גישה למקורות היסטוריים, בתי הפרדס נותרו בגדר תיאור אדריכלי של שרידים אילמים, בלי שנדון תפקידם כמוסדות המכוננים רשתות חברתיות או מעודדים התיישבות של נוודים. עבודתו של גרוסמן הניחה מסד נאמן למחקרי המשך. אלו בוצעו ברובם בידי תלמידי מחקר ערבים-ישראלים באוניברסיטאות ישראליות בשנות התשעים וראשית שנות האלפיים. בשל שליטתם בשפות המחקר, עשו תלמידי מחקר אלה אינטגרציה בין קהילות השיח בערבית ובעברית. כמו כן, הם השתמשו בחומרים ארכיוניים ישראלים שנפתחו לעיון, כגון סקירות הש"י על הכפרים הערביים. רבחי בשארה מאל-טירה ניתח את גורמי התפתחות השטח הבנוי של הכפר בזיקה לשינויים במבנה המגורים ותמורות בשימושי הקרקע בנחלת הכפר.⁷² פאיך נאסר כתב על תפקיד הווקף בעידוד ההתיישבות בשרון,⁷³ וראדי עומר התייחס לתהליכי ההתיישבות ברִמְלָ עֵתִיל במסגרת עבודתו על תמורות בנוף התרבותי בצפון השרון בעקבות מלחמת 1948.⁷⁴ נאסר ועומר עשו שימוש נרחב בראיונות וכן נעזרו בספרות המחקר הזמינה בערבית, ומחקריהם נבדלים מהכתיבה הקודמת בעברית בכך שהם מתארים את תהליכי ההתיישבות מנקודת המבט של אלו שהשתתפו בהם.⁷⁵ חרף זאת, מחקרים אלו לא מיצו את הפוטנציאל של שיטת המחקר שלהם עד תום, ומחקריהם נותרו כבולים בסדרי העדיפויות של המנחים שלהם והקווים האידאולוגיים של המחלקות שבהן הוסמכו.⁷⁶

69 שם, עמ' I.

70 מעיין הס'אשכנזי, "ההגירה הערבית לשרון בתקופת המנדט", קתדרה 116 (2005), עמ' 103-116, וראו להלן.

71 יוסי ויטריאול, אחוזת חנון, עבודת סמינר בהנחיית אבי ששון, אוניברסיטת בר-אילן, 2001; אבי ששון ואחרים,

ביארת חנון: תקציר מסקנות אדריכליות, תיק תעוד מחקר ושימור אדריכלי, חמ"ד: חמו"ל, דצמבר 2001.

72 רבחי בשארה, תמורות ותהליכי עיור בעיירה טירה, עבודת מוסמך, אוניברסיטת תל אביב, 1993.

73 פאיך נאסר, השפעתו של הווקף על התפתחות ההתיישבות והחקלאות הערבית בשרון שבין נחל אלכסנדר לירקון

בין השנים 1858-1948, עבודת מוסמך, אוניברסיטת בר-אילן, 2004.

74 עומר ראדי, השינויים בנוף התרבותי במזרח השרון בעקבות מלחמת תש"ח, עבודת מוסמך, אוניברסיטת חיפה,

2000.

75 ראו לדוגמה, השימוש בעדויות בעל פה להמחשת תמורות בבריאות ובחינוך: שם, עמ' 55-57.

76 לדוגמה, נאסר עשה שימוש נרחב במונח האתנוצנטרי "ארץ ישראל" ובמושגים השאובים מהשיח העברי כגון

"אריסים" ו"אפנדים". עבודת המחקר שלהם נכתבו בזיקה ישירה לתחומי העניין האקדמי של מנחיהם.

הסקרים הארכאולוגיים: התקופה העות'מאנית כתקופת שיא בהתיישבות
 ההתיישבות הערבית הכפרית זכתה להתייחסות גם במחקרים ארכאולוגיים שהציגו את התפרוסת היישובית לתקופותיה לפי ממצאי הסקרים בשטח ובחנו אותם בכלים כמותיים. הסקרים נערכו החל משנות השישים של המאה ה-20 ביוזמה מקומית וביוזמת הסקר הארכאולוגי של ישראל (סקרים שנתפרסמו למן סוף שנות התשעים).⁷⁷ המחקרים הארכאולוגיים מתאפיינים בשיטת ניתוח מרחבית המדגישה קווי המשכיות ותמורות כ"משך הארוך". בניגוד לתיזת השקיעה היישובית, הסקרים בשרון הראו כי בשלהי התקופה העות'מאנית התרחבה הפעילות האנושית — כלומר סך הפעילות של יושבי הקבע והנוודים, וזו הגיעה לשיא שלא נראה מאז התקופה הרומית-ביזנטית.⁷⁸ בחפירות שערך הארכאולוג הבריטי דניס פרינגל (Pringle) בחורבת אל-בֶּרְג' אל-אֶמְר (בורגתא) נחשפה תרבות חומרית בעלת זיקות למרחב הכפרי של שכם, יפו ודרום הארץ, ברוח הידוע לנו על מעברי אוכלוסין בתקופת המחקר.⁷⁹ אזור ההר — שלא עמד במוקד תיזת השקיעה היישובית — זכה למחקר מעמיק יותר במסגרת סקרים ארכאולוגיים שביצעו אוניברסיטאות ישראליות לאחר כיבוש הגדה המערבית. סקריו של ישראל פינקלשטיין באזור אריאל שימשו מסד נתונים לדין ארוך ומפורט במאפיינים ההיסטוריים של הסביבה הטבעית בתקופה העות'מאנית והבריטית: מים, צומח, אקלים והשפעות אדם על הסביבה. מחקר זה משלב את ממצאיו של גרוסמן עם נתונים סטטיסטיים מנדטוריים וארכאולוגיים.⁸⁰ מחקרו של פינקלשטיין על שימושי האדמה והדמוגרפיה מראה כי לא חלה דעיכה משמעותית בהתיישבות לאורך התקופה העות'מאנית, למרות ריבוי סכסוכי פנים שפקדו את האזור. נתונים אלה מתחזקים גם כשבוחנים את סך השטח הבנוי בתחומי הסקר לצורך הערכת מספר התושבים.⁸¹ סקריו של אדם זרטל במורדות המערביים של הרי השומרון ובמרכז המזרחית, שנדונו בהרחבה גם בתיזת השקיעה היישובית, שופכים אף הם אור רב על אודות התפזרות היישובית בתקופה העות'מאנית, והדיון ההיסטורי שלו

77 למחקרים ביוזמה מקומית ראו: יהודה נאמן, סקר ארכאולוגי בשטח שיפוטה של חדרה, חדרה: עיריית חדרה, פנימי, 1973; שמעון דר, שמעון אפלכאום ויוסף פורת, קדמוניות עמק חפר, תל אביב: הקיבוץ המאוחד, 1985. למחקרי הסקר הארכאולוגי של ישראל ראו: רם גופנא ואיתן אילון, מפת הרצליה (69), ירושלים: רשות העתיקות — האגודה לסקר ארכאולוגי של ישראל, 1998; יהודה נאמן, שלמה סנדר ואלדר אורן, מפת מכמורת (52) ומפת חדרה (53), ירושלים: רשות העתיקות — האגודה לסקר ארכאולוגי של ישראל, 2000; רם גופנא, איתן אילון, רועי מרום (סוקרים) ונוי שמש (מבוא), מפת אבן יהודה (59), פרסום מקוון: ירושלים: רשות העתיקות — האגודה לסקר ארכאולוגי של ישראל, 2016. הפרסומים זמינים באתר הסקר הארכאולוגי של ישראל: <http://survey.antiquities.org.il/> (כניסה אחרונה: 18 במרץ 2022).

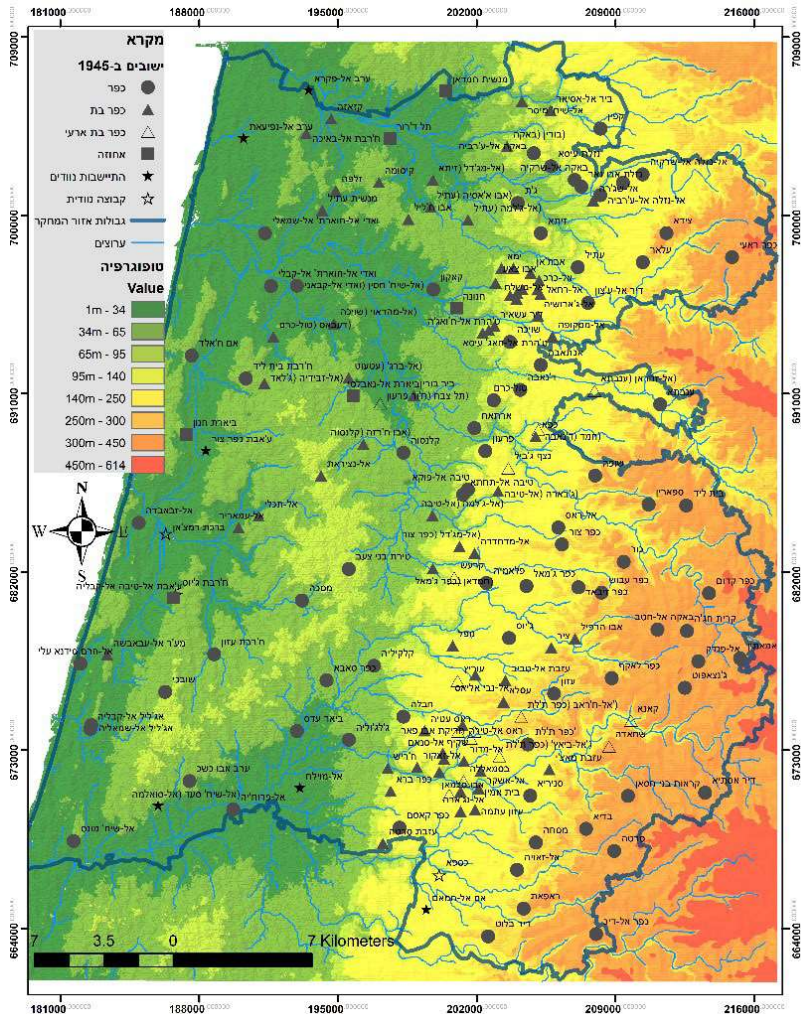
78 גופנא ואחרים, מפת אבן יהודה, 2016; רועי מרום, מימי קדם קדמתה: פרקים בתולדות אבן יהודה וסביבתה לאור המחקר ההיסטורי והארכאולוגי, אבן יהודה: חמו"ל, אוקטובר 2008, עמ' 100-120, 167-170.

79 Denys Pringle, *The Red Tower (al-Burj al-Ahmar): Settlement in the Plain of Sharon at the Time of the Crusaders and Mamluks*, London: British School of Archaeology in Jerusalem, 1986, pp. 133-194.

80 Israel Finkelstein, Zvi Lederman, and Shlomo Bunimovitz, *Highlands of Many Cultures: The Southern Samaria Survey, Vol. I: The Sites*, Monograph Series of the Institute of Archaeology, Tel Aviv: Tel Aviv University, 1997.

81 שם, עמ' 109-128.

מביא בחשבון את אזכורי היישובים במקורות הכתובים (כולל הערביים). זוטל הראה כי תנאי הביטחון המעורערים הובילו לחורבן יישובים רבים בזמן מלחמות קיס וימן באמצע התקופה העות'מאנית, אך מרביתם נושבו מחדש, ומספרם בסוף התקופה נפל אך כמעט ממספר האתרים המיושבים בתקופה הממלוכית.⁸² אם נביא בחשבון את יישובי הבת של כפרי ההר במישור החוף, התמונה תהיה מאוזנת אף יותר.



תמונה 2. המרחב הכפרי הערבי בפריחה – מפת ההתיישבות הערבית בשרון במערב הר השכם, 1945. מתוך: מרום, הפרכת השממה, 2022.

82 Adam Zertal and Nivi Mirkam, *The Menasseh Hill Country Survey, Vol. 3: From Nahal 'Iron to Nahal Schechem*, Culture & History of the Ancient Near East 21.3, Boston and Leiden: Brill, 2016, pp. 63-66. יישובים אלו נושבו מחדש לעיתים קרובות בידי תושבים מכפרים סמוכים או על ידי חלק מתושביהם לשעבר, כפי שהראה מרום בהרחבה בעבודתו הפרכת השממה, עמ' 98-189.

הכפר הערבי בהיסטוריוגרפיה הערבית

הכתיבה הערבית על המרחב הכפרי התפתחה במקביל לצמיחתה של התודעה הלאומית הפלסטינית. כתיבה זו רואה בכפר הערבי (אל-קַרְיָה אל-עַרְבִיָּה) את הייצוג האידיאלי לחיים הפלסטיניים השורשיים בארץ והוכחה מובהקת לקיומה של קהילה אוטונומית המושרשת בארץ זה אלפי שנים. במידה רבה, הכתיבה בערבית היא תמונה הופכית של המחקרים הגאוגרפיים-היסטוריים בעברית: ההתמקדות ברמת הכפר באה על חשבון בחינת מארג הקיום הכפרי ברמת המרחב וברמה הבינלאומית (תהליכים כגון גלובליזציה, הגירות, צמיחת הלאומיות, השכלה, מודרניזציה ועוד), ואילו ההתרכזות במאפיינים החברתיים, התרבותיים, הכלכליים והפוליטיים של המערכת היישובית באה על חשבון דיון גאוגרפי-מרחבי מעמיק. חשוב להדגיש, מרבית ספרי הכפרים אינם מחקרים אקדמיים שנכתבו בידי חוקרים מוסמכים, אלא כרוניקות וסקירות שכתבו מחנכים ומשכילים מקומיים, נעדרי הכשרה אקדמית, לצרכים חינוכיים בבתי הספר היסודיים והתיכוניים.⁸³ עם זאת, הם הניחו את היסוד לכתיבה שיטתית בערבית על הכפרים. זו הגיעה לפרקה בעבודתם האקדמית של חוקרי אסכולת אל-נַגְ'אח.

בתפיסה הערבית המסורתית אזור השרון אינו מהווה יחידה גאוגרפית אחידה, ולפיכך חלקיו נדונו בחיבורים שהוקדשו לחלוקות מנהלתיות שונות, כגון הר שכם, נפת טול כרם המנדטורית, ה"נאַחִיּוֹת" (אגדי הכפרים) של ואדי אל-שעיר, אל-שעראויה ובני צעב, המשולש והכפרים השונים. בתקופת המנדט נכתבו שתי סקירות על כפרים הגובלים בשרון בידי אנשי חינוך מקומיים: עבודתו של חסן אפנדי עבד אל-רַחְמַן על הכפר עתיל, שם שימש כמנהל בית ספר, שהוכנה עבור המחנך מַצְטַפּא אל-דַבְאע'; והחוברת של השיח' מַחְמַד צַאלַח אל-ח'טיב על אודות העיירה קלקיליה. חיבורים אלה מביאים עדויות בלעדיות על המערכת החברתית בכפרים. כתיבי היד שלהם התגלו מחדש מאוחר יותר וראו אור רק לאחר הקמת הרשות הפלסטינית – בשירות הנרטיב הלאומי הפלסטיני של שורשיות וילידיות במרחב.⁸⁴ עם זאת, גם הם מסתמכים על הידע המקומי של המחברים ולא על מקורות כתובים כלשהם. החוקרים הערבים הראשונים שתיארו את ההתיישבות באזור השרון לאחר מלחמת 1948 כתבו עבודות דלות תוכן בשל אובדן הנגישות לשטח או הרס ארכיונים, וכמעט שלא נדונו בהן שאלות כגון מוצא התושבים או מסורותיהם. כך למשל, המחנך מוסטפא אל-דבאע', מנהל מחלקת החינוך הערבית בממשלת המנדט ומחבר האנציקלופדיה פְּלֶאדְנָא פְּלֶסְטִין, איבד במהלך בריחתו מיפו במלחמה את כתב היד המקורי שלו שהסתמך בעיקר על דיווחים של מנהלי בתי ספר.⁸⁵ כתב היד המשוחרר והאל-תוריע, 1995.

83 על אודות מערכת החינוך בתקופת המנדט הבריטי ראו: Yoni Furas, *Educating Palestine: Teaching and Learning History under the Mandate*, Oxford: Oxford University Press, 2020

84 חסן אפנדי עבד אל-רחמן, עתיל, ח'זאנת פלסטין אל-ג'ע'ראפיה 1, עיריית עתיל: ג'בר יחיא, אל-ג'מעיה אל-עלמיה אל-פלסטיניה, ל.ת. [2002]; מחמד צאלח אל-ח'טיב, קלקיליה חתא עאם 1942מ, סלסלת אל-מדן אל-פלסטיניה 22, יחיא ג'בר (עורך), שכם: מנשוראת אל-דאר אל-וטניה לל-תרג'מה ואל-נשר ואל-תוריע, 1995.

85 עבד אל-רחמן, עתיל, עמ' 4.

על מידע המצוי במקורות ערביים קלאסיים, במפות בריטיות ובנתונים סטטיסטיים של ממשלת המנדט על הכפרים (כגון מפקדי האוכלוסין וה-Village Statistics).⁸⁶ ראוייה לציון עבודתו של אַחְסָאן אל-נְמֵר על "ההיסטוריה של הר שכם ואל-בֶּלְקָאָא", שבה נסקרת בפירוט רב ההיסטוריה הפוליטית של משפחות הנכבדים בהר שכם בשלהי התקופה העות'מאנית, תוך הדגשת תפקידם של מאבקי כוח ומלחמות אחים בעיצוב מארגי הכוח בו על סמך מקורות מקומיים. סקירה זו היא המקור העיקרי לשחזור המסגרת הכרונולוגית של התמורות היישוביות במאות ה-17 וה-18 בהר שכם.⁸⁷

מדרש מקומי למטרות לאומיות: ספרי הכפרים

בעקבות מלחמת לבנון הראשונה, וביתר שאת לאחר פרוץ האינתיפאדה הראשונה, התעצמה המודעות הלאומית של הפלסטינים בגדה המערבית, והחלו יוזמות לפרסם ספרי כפרים שנהרסו ב-1948. ספרים אלו הציגו "גאוגרפיות של הנישול" (geographies of dispossession), במילותיה של רושל דייוויס (Davis), כחלק מהמאמץ לשימור זכות השיבה.⁸⁸ בדומה לאתנוגרפים הישראליים, גם מקביליהם הערבים שאפו לתעד את החברה הערבית המשתנה, אך בשונה מחוקרי "ידיעת הארץ" הם ביקשו ללמוד על אורחותיה לשמם ולא לשם מחקר השוואתי לתקופות קדומות. מחנכים וחוקרים פלסטינים התעניינו בשאלות כגון מי היו תושבי הכפרים ומה ייחד אותם במישור ההיסטורי והאתנוגרפי. בהקשר זה שמורה חשיבות רבה לפרויקט ספרי הכפרים של אוניברסיטת ביר זית. בהנחיית שריף כנאענה נכתבו ספרים על הכפרים אָבוּ כֶּשֶׁכ, כֶּפֶר סַבְאָ וּמְסֶכָה.⁸⁹ בספרים אלה מובאות מפי תושביהם ידיעות רבות ערך על ייסוד הכפרים, מוצא המשפחות, הכלכלה, החינוך והתרבות. הספרים המאוחרים יותר בסדרה, כגון ספרו של עבד אל-רחים אל-מְדִינֵר על קַאקוֹן, נושאים אופי מדעי וביקורתי יותר, וכותביהם הסתייעו גם במסמכים ובמפות.⁹⁰

באותה התקופה החלו גם מחנכים ואנשי אקדמיה ערבים-ישראלים שהתחנכו במוסדות חינוך ישראליים לכתוב ספרים דומים על כפרי המשולש. כותבים אלה עשו שימוש נרחב בראיונות וכן נעזרו בעבודות גאוגרפים ישראלים שעבדו בשירות הממשל, כגון עבודותיו של גדעון גולני.⁹¹ לאחר הקמת הרשות הפלסטינית –

86 מצטט אל-דבאע, בלאדנא פלסטין, כרך ג', חלק ב' (גינין וטולכרם), בירות: דאר אל-הֶדָא, הדפסה חדשה, 1991.

87 אחסאן אל-נמר, תאריח' ג'בל נאבלס ואל-בלקאא', דמשק: מטבעת אבן זבדון, 1938 (לעבודה שלושה כרכים נוספים שראו אור אחרי 1948).

88 Walid Khalidi (ed.), *All That Remains: The Palestinian Villages Occupied and Depopulated by Israel in 1948*, Washington, D.C.: Institute for Palestine Studies, 1992; Davis, *Palestinian Village Histories*, pp. 27-121

89 שריף כנאענה ועבד אל-האדי לבנא, אבו כשכ, סלסלת אל-קרא אל-פלסטינייה אל-מדמרה 9, ראמאללה: ג'אמעת ביר זית, מרכז דראסת ותותיק אל-מג'תמע אל-פלסטיני, 1990; שריף כנאענה, מסכה, סלסלת אל-קרא אל-פלסטינייה אל-מדמרה 10, ראמאללה: ג'אמעת ביר זית, 1991; כנאענה, כפר סאבא, סלסלת אל-קרא אל-פלסטינייה אל-מדמרה 11, ראמאללה: ג'אמעת ביר זית, מרכז דראסת ותותיק אל-מג'תמע אל-פלסטיני, 1991.

90 עבד אל-רחים בדר אל-מדור, קרית קאקון, סלסלת אל-קרא אל-פלסטינייה אל-מדמרה 14, ראמאללה: ג'אמעת ביר זית, מרכז דראסת ותותיק אל-מג'תמע אל-פלסטיני, 1994.

91 מחמד עקל וג'ואד עת'מאן מצארוה, טיבת בני צעב: בין אל-מאצי ואל-חאצי: דראסה לקרית אל-טיבה ומג'תמעתיאה, טייבה: מרכז אחיאא' אל-תראת' אל-ערבי, 1989; נסים אבו ח'יט, אל-טירה פי מאה עאם ואכת'ר, ומג'תמעתיאה, טייבה: מרכז אחיאא' אל-תראת' אל-ערבי, 1989.

ובעידודה — החלו מורים ערבים-פלסטינים לכתוב ספרים גם על ערי הגדה וכפריה, כחלק מהנחת התשתית החינוכית למדינה הפלסטינית שבדרך.⁹² המשותף לספרים אלה היה שהם דנו בתולדותיו של כל כפר וכפר לחוד, ללא בחינה של דפוסי ההתיישבות המרחביים המשתמעים מהם ברמת הרגיון. מחבריהם מסבירים את התפתחות הכפרים במשתנים אנושיים: מלחמות, הגירות, חיתונים, משטרי מיסוי ויוזמה פרטית ברמת המשפחה. מרבית הספרים האלה ראו אור ביוזמה פרטית, ללא ציון המוציא לאור ובמספר עותקים מצומצם, ולכן קשה להשיגם. בראשית המאה ה-21 החלו חוקרים ערבים לכתוב מחקרים שמקיפים אזורים שלמים ומציגים קווים חברתיים-כלכליים ופוליטיים לדמותם. בכלל זה ניתן לציין את מחקרם של עבד אל-רחים אל-מדווור ותלמידתו אנתצאר זבידי על אזור ה"רמאל" (חבל הארץ שבין נחל חדרה לנחל אלכסנדר) ואת עבודתו של מוחמד עקל על המשולש.⁹³

דומאני ואסכולת אל-נג'אח : ניצני המחקר ההיסטוריוגרפיוני הפלסטיני
התפתחות ההשכלה הגבוהה בחברה הפלסטינית בשטחים בעקבות חתימת הסכמי אוסלו והקמת הרשות הפלסטינית נתנה את אותותיה בהדרגה במחקרים המוקדשים לכפר הערבי. מחקרים אלו מדגישים היבטים בעלי חשיבות לסדר היום הפלסטיני, כגון סוגיית הבעלות על הקרקעות (קצ'יית אל-אך'י), שנתפסה כאבן יסוד בסכסוך הערבי-ישראלי.⁹⁴ ב-1989 פרסמו מוחמד עדנאן אל-בחיית ונופאן רג'א אל-סואריה מהדורות פקסימיליה מלאות של חלק ממרשמי הדפתרי מופצל בליווי תרגום לערבית, ובכלל זה של מפקדי שנת 1538/9 שטרם זכו לפרסום מלא לפני כן.⁹⁵ פרסומים אלו עלו באיכותם על הפרסום של היטרות ועבד אל-פתאח, והם כללו גם את מאות המזרעות ושמות בעליהן. לראשונה התאפשר לחוקרים דוברי ערבית לערוך מחקר טופונומי וגאוגרפי מעמיק של אזורים כמו עמק יזרעאל, הכרמל, רמות מנשה וצפון השומרון. בסיוע הדפתרים ומקורות נוספים כגון מרשמי בתי המשפט

חמ"ד : עיריית טירה והמחלקה לתרבות ערבית במשרד החינוך והתרבות, 1996 ; צבחי ביאדסה, באקה אל-ערביה תאריח' לא ינסא מסירה ותאריח', כפר קרע : דאר אל-הדא לל-טבאעה ואל-נשר, 2001.

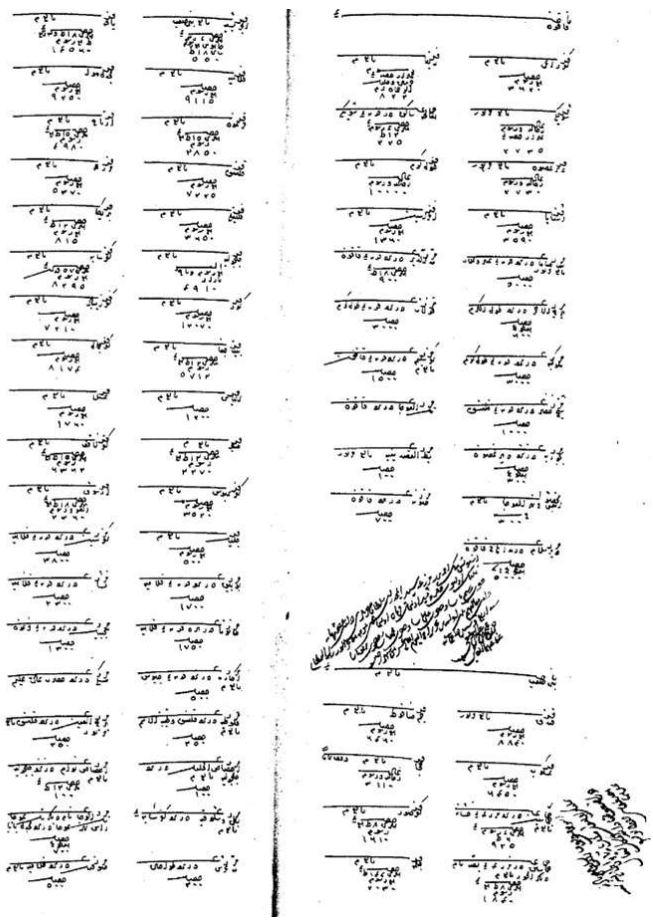
92 אבראהים אל-פתאח, תאריח' קצ'אא' סלפית (אל-ג'מאעיניאת), חמ"ד : חמור"ל, 1990 ; חליל חסין אל-ברקאוי, טול כרם : מדינה להא תאריח' !, חמ"ד : חמור"ל, 1994 ; על כפרי נפת קלקיליה פורסמה עבודתו של חסין חסין אל-שיח', אערף וטנכ (מנהל מחלקת החינוך במחוז טול כרם וראש ועדת הבחירות הכללית), חמ"ד : חמור"ל, 1994 ; מחמד עבד אל-רחים דאוד, אל-ג'זרה אל-נקיה פי אנסאב אל-עשאיר אל-קלקיליה, חמ"ד : חמור"ל, 2000 ; מסאמח אבראהים מסאמח, שויכה : אנתמאא' ופאא', חמ"ד : חמור"ל, 2007 (סופרים ערבים נטו להסתיר את בית הדפוס בשל חשש מפני צנזורה של שירותי הביטחון).

93 עבד אל-רחים ע'אנס [אל-מדור] ואנתצאר זבידי, אל-תאריח' אל-שפוי לרמל זיתא, טול כרם : היא'ת אל-יאסר לל-תנמיה ואל-תאהיל 'אל-שראע', 2010 ; מחמד עקל, קאמוס אל-קרא ואל-מדן פי אל-מת'לת', חמ"ד : חמור"ל, 2014 ; מחמד עקל, בלאד אל-רוחא : וטן וג'ד'ור, חמ"ד : חמור"ל, 2016.

94 מניר פח'ר אל-דין, "אל-ארץ", וחוק אל-מלכיה, ואל-ארג'אא' אל-אסתעמארי : בין ועד בלפור ואל-נכבה", אסטור 8 (תמוח 2018), עמ' 193-209.

95 מחמד עדנאן אל-בחיית ונופאן רג'א אל-סואריה, דפתרי מפצל נאחית מרג' בני עאמר ותואבעא ולואחקהא אתי כאנת פי תצרף אל-יאמיר טרה'באי סנת 1538ה' /מ', עמאן : אל-ג'אמעא אל-ארדניה, 1989 ; מחמד עדנאן אל-בחיית ונופאן רג'א אל-סואריה, דפתר מפצל לואא' אל-לג'ין : דראסה ותחקיק ותרג'מה, עמאן : אל-ג'אמעא אל-ארדניה, 1989.

השרעיים וארכיונים משפחתיים, חוקרים בחנו את החברה, הכלכלה וההתיישבות ברמה המחוזית. ב-1995 ראה אור ספרו של בשארה דומאני על הסוחרים והאיכרים בהר שכם, שבו הוא הסביר כיצד רשתות מסחר של סוחרים עירוניים שעסקו בשיווק שמן, כותנה, אבטיחים וסבון לאירופה ולשווקי הלבנט הובילו לגיבושו הטריטוריאלי של הר שכם כיחידה אדמיניסטרטיבית שבירתה בשכם. עבודתו של דומאני תיארה את התרחבות היישוב באזורי הספר – עמק הירדן, עמק יזרעאל ומישור החוף – כתולדה של גלובליזציה כלכלית בשל ביקוש גובר לגידולי מקשה בערי החוף של האימפריה העות'מאנית. ביקוש זה הוביל להקמת האחוזות והמטעים שתיאר גרוסמן בעבודותיו על השרון.⁹⁶



תמונה 3. רישום הכנסות המס מכפרים ומזרעות, דפדפני מפצל לוא נאבלס (Başbakanlık Osmanlı Arşivi, איסטנבול)

Beshara Doumani, *Rediscovering Palestine: Merchants and Peasants in Jabal Nablus, 1700-1900*, 96 Berkeley, Los Angeles and London: University of California Press, 1995

החל מסוף שנות התשעים של המאה ה-20 עמלים תלמידי מחקר באוניברסיטת אל-נג'אח שבשכם, שהחלה לפעול בחופש אקדמי ללא הפיקוח מצד הממשל הצבאי, על כתיבת מחקרי עומק שעוסקים בהיבטים שונים של המערכת היישובית, החברה, הכלכלה והמנהל בשלהי התקופה העות'מאנית, ברמת המחוז והנפה. במחקריהם הם עושים שימוש במגוון מקורות מקומיים כגון הסג'ילים של בתי המשפט השפיעים, ארכיונים מקומיים, מרשמי הטאבו העות'מאני והבריטי ועצומות שנשלחו לוועד הערבי העליון. מחקרים אלה מבטאים הבשלה של מגמות מחקריות שראשיתן בספרי הכפרים של ביר זית ובמחקריהם של דומאני ועמיתיו. ברוח סדר העדיפויות הלאומי הפלסטיני, הוקדשו מרבית המחקרים של חוקרי אסכולת אל-נג'אח לסוגיית האדמה והמקומות הקדושים, והם בולטים בהיקפם יוצא הדופן. להלן נזכיר רק עבודות העוסקות במישורין באזור דיונונו: מְהִיב אזריק כתב על הקדשים דתיים כמסד ידע לשמירה על מקומות קדושים לאסלאם בארץ,⁹⁷ ועבד אל-ג'באר אל-עודה בחן את בעלות האדמות במחוז טול כרם.⁹⁸ תמארה נְעֵמָאן, תלמידה נוספת, חשפה מידע חשוב, הגם שלא שלם, לגבי בעלויות האדמה במחוז מתוך הטאבו העות'מאני של מרבית הכפרים, ובכך תרמה להבנת תמורות במשטר הקרקעי של הכפרים עצמם (מאז נפתחו סריקות המיקרופילם של ספרי טאבו אלה באתר ארכיון המדינה).⁹⁹

אל-סלים ואל-מדוור נתנו מענה לפערי ידע בדבר התפקיד שמילאו השלטונות העות'מאניים-אימפריאליים והמחוזיים-מקומיים בתהליכי ההתיישבות המחודשת בשרון, בהצביעם על הצמיחה הכלכלית והפריחה הדמוגרפית שהתרחשה ברצועת החוף בעקבות כינונה של טול כרם כבירת נפה בשנת 1892.¹⁰⁰ השניים תרמו לידע שלנו להכרת מעורבותן של רשתות הסוחרים בפיתוח ההתיישבות הכפרית. כמו כן, הם הראו כי היעד של חלק לא מבוטל מן ההגירה החיצונית היה דווקא לערים חיפה ויפו ולפרדסים הערביים, ולא לתל אביב ולמושבות היהודיות שבשרון. עבור חוקרים ישראלים מחקרים הנכתבים באוניברסיטת אל-נג'אח מהווים מקור רב ערך, בשל העובדה שהם מסתמכים על מקורות שברובם אינם נגישים לחוקרים ישראלים מסיבות פוליטיות, ומציגים בפניהם שפע של נתונים לדיון בהשפעת משתנים אנושיים על ההתיישבות הערבית.

97 מהיב אחמד חסן אזריק, אוקאף לואא' נאבלס מנד' עאם 1242/ה1826 מ — 1337/ה1918 מ, עבודת מוסמך, ג'אמעת אל-נג'אח אל-וטניה, 2013.

98 עבד אל-ג'באר רג'א מחמוד אל-עודה, מלכית אל-אראצ'י פי קצ'אא' טול-כרם פי ט'ל אל-חכם אל-בריטאני 1918 — 1948 מ, עבודת מוסמך, ג'אמעת אל-נג'אח אל-וטניה, 2007; אבו אל-ופא, מלכית אל-אראצ'י פי קצ'אא' ג'נין 1858 — 1918 מ.

99 תמארה נְעֵמָאן מחמד משעל, אל-אסתיתאן אל-צהיוני פי קצ'אא' טול-כרם 1920 — 1948 מ, עבודת מוסמך, ג'אמעת אל-נג'אח אל-וטניה, 2016.

100 מחמד בדר עבד אל-רחים, טולכרם וג'וארהא מן עאם 1281 ה — 1337 ה — 1864 מ — 1918 מ, עבודת מוסמך, ג'אמעת אל-נג'אח אל-וטניה, 2011; Farid Al-Salim, *A Social History of Provincial Palestine: The History of Tulkarm in the Late Ottoman Period (1876-1914)*, PhD dissertation, University of Arkansas, 2008; Farid al-Salim, "Landed Property and Elite Conflict in Ottoman Tulkarm," *Jerusalem Quarterly* 47/2 (2011), pp. 65-80

השלכותיה של מהפכת הדיגיטציה על התפתחות המחקר

ההתפתחויות הטכנולוגיות של מהפכת המידע בשלהי שנות התשעים של המאה ה-20 וראשית המאה ה-21 פתחו בפני חוקרים דלתות חדשות לגישה למקורות, ובה בעת הצריכו מיומנויות מידעניות וטכניות חדשות. רשת האינטרנט חוללה מהפכה בארגון הידע המדעי ובהפצתו. מפעל הדיגיטציה של מפות וספרים שבנחלת הכלל, ובכללה ספרות הנוסעים של המאה ה-19, בהובלת חברות הייטק כמו גוגל ומיקרוסופט, הנגיש לדור חדש של חוקרים מקורות ישנים שחדלו להיות מוכרים במחקר. טכנולוגיות חיפוש חדשניות מאפשרות לחוקרים לאתר תוכן רלוונטי בתוך אלפי ספרים בו זמנית. ארכיונים מוסדיים, כגון ארכיון המדינה, ארכיון מכון ז'בוטינסקי, ארכיון רשות העתיקות, הארכיון הפלסטיני בביר-זית וספריית הקונגרס, החלו להעלות לרשת את המקורות הראשוניים שברשותם לשימוש כללי. עם זאת, החלטת הנהלת המוסדות אילו חומרים ייסרקו, מתי ובאיזה פורמט ותנאים הם יוגשו לקהל הרחב, משקפת אג'נדות וסדרי עדיפויות לאומיים. אשר על כן, במקרה הישראלי היו לדיגיטציה גם השלכות שליליות בדמות צנזורה פוליטית בכסות ביטחונית, אי-נגישות זמנית לחומרים ואיכות ירודה של תוצרי הסריקה הדיגיטליים, באופן שמגביל את היכולת להפיק מהם תועלת מחקרית.¹⁰¹

פיתוחן של מערכות לניהול מידע גאוגרפי (GIS) אפשר לראשונה לכמת מידע מרחבי ממפות היסטוריות באופן מדויק. כלים אלו נוצלו בידי תלמידי מחקר של רות קרק מהאוניברסיטה העברית לשם מיפוי מדויק של הנוף הקדום ומאפייני הפרסה היישובית הערבית בארץ בכלל ובאזור המחקר בפרט.¹⁰² עבודת הדוקטור של סת' פרנצמן עסקה בתהליכי יצירת כפרים ושלבי התקבעותם בין השנים 1871 ל-1948, והיא התבססה בין השאר על ניתוח כמותי של תפרוסת ההתיישבות הבדואית בשרון. פרנצמן הראה כי תהליך התקבעות אתרי החניה של הבדואים התרחש ברובו בתקופת המנדט הבריטי.¹⁰³ עבודות אלה "השטיחו" את המידע הגאוגרפי, תוך התעלמות ממורכבותו הדמוגרפית, החברתית, הכלכלית והפוליטית של המרחב הכפרי, בהיעדר

101 נעם הופשטטר וליאור יבנה, עניין של גישה: הסמים לגישת הציבור לארכיונים הממשלתיים, תל אביב: עקבות: המכון לחקר הסכסוך הישראלי-פלסטיני, אפריל 2016. דוח סיכום הקדנציה של גנו המדינה לשעבר ד"ר יעקב לזוביק הועבר מאתר ארכיון המדינה לתכולת התיקים הסרוקים ומוצג לציבור כמוצג ארכיוני בסימוכין ISA-PMO-StateArchivist-001fojd. בדוח זה הכיר הגנו בבעיות הרבות שמהן סובל מערך חשיפת החומר הארכיוני בישראל.

Noam Levin, Ruth Kark, and Emir Galilee, "Maps and the Settlement of Southern Palestine, 1799-1948: An Historical/GIS Analysis," *Journal of Historical Geography* 36/1 (2010), pp. 1-18; Noam Levin, Eldad Elron, and Avital Gasith, "Decline of Wetland Ecosystems in the Coastal Plain of Israel During the 20th Century: Implications for Wetland Conservation and Management," *Landscape and Urban planning* 92/3 (2009), pp. 220-232

Seth J. Frantzman, *The Arab Settlement of Late Ottoman and Mandatory Palestine: New Village Formation and Settlement Fixation, 1871-1948*, PhD dissertation, Hebrew University of Jerusalem, 2010; Seth J. Frantzman and Ruth Kark, "Bedouin Settlement in Late Ottoman and British Mandatory Palestine: Influence on the Cultural and Environmental Landscape, 1870-1948," *New Middle Eastern Studies* 1 (2011), pp. 1-22

שימוש בנתונים איכותניים. בכלים דומים השתמש הגאוגרף הפלסטיני סלמאן אבו סתה, יושב ראש אגודת האדמה הפלסטינית בלונדון, שערך אטלס מפורט ורב חשיבות של פלשתינה-א"י תוך שילוב מידע ממפות 1:20,000, תצלומי אוויר וספרי כפרים. מפה זו נחשבת לייצוג המרחבי החשוב ביותר של הארץ שנעשתה עד כה בצד הערבי.¹⁰⁴

לרשת האינטרנט היתה השפעה מיוחדת על השיח ההיסטוריוגרפי בערבית בעניין תולדות הכפרים. במסגרת זו הוקמו אתרים שעניינם תיעוד הכפרים שנהרסו במלחמת 1948 כגון "פלסטין פי אל-ד'אפּרה"¹⁰⁵ אתרים אחרים מספקים מידע גניאולוגי על תושבי הכפרים הפלסטינים וקורותיהם, לדוגמה אתר "הַנְיָה", ה"תוכנית הלאומית לשמירה על שורשי המשפחה הפלסטינית"¹⁰⁶ האתרים החדשים והרשתות החברתיות מספקים לצאצאי התושבים הזדמנות להתגבר על חסמים גאוגרפיים ופוליטיים ולקיים שיח פומבי על העבר, ההווה והעתיד של קהילותיהם. אתר "פלסטין פי אל-ד'אכרה" כולל הקלטות של ראיונות עם מאות זקנים מהכפרים.¹⁰⁷ יש לציין כי כמותם הרבה של מקורות מקוונים מעין אלה מעוררת בעיות מתודולוגיות בשל ארעיותם (עקב הורדת חומרים מהרשת ועריכות חוזרות), האנונימיות היחסית של המשתתפים בשיח ומהימנותו הלא ברורה של המידע הנמסר. פעמים רבות מועלים לרשת ספרים שלמים שקיימים רק בפורמט "רך" או מאמרים במספר העתקים רב ברשת, אך זהות מחבריהם אינה ידועה.¹⁰⁸

סיכום

הכתיבה העברית על המרחב הכפרי קדמה לכתיבה הערבית והיא המשיכה את עבודתם של חוקרים אירופאים בני המאה ה-19 שביקשו למצוא במרחב הכפרי עדות לגאוגרפיה ולאורח החיים של עולם המקרא. הספרות העברית מתמקדת ברמת המרחב. ספרות המחקר העברית הוותיקה, בת המחצית הראשונה של המאה ה-20, נשלטה על ידי נטיות אתנוגרפיות-רומנטיות של ה"מזרח", ויורשתה בת המחצית השנייה של המאה ה-20 — על ידי המסורת הגאוגרפית-היסטורית החבלית. השרון קודם להתיישבות

104 האטלס ראה אור בשתי מהדורות, ראו: Salman H. Abu-Sitta, *Atlas of Palestine 1948*, London: Palestine Land Society, 2004; Salman H. Abu-Sitta, *Atlas of Palestine 1917-1966*, London: Palestine Land Society, 2010

105 האתר קיים בערבית ובאנגלית: <http://www.palestineremembered.com/> (כניסה אחרונה: 11 בינואר 2022).

106 הויה, מילה שפירושה "זהות": <http://www.howiyya.com/Portal/default.aspx> (כניסה אחרונה: 11 בינואר 2022).

107 "Nakba's Oral History Interviews Listing", <http://www.palestineremembered.com/OralHistory/Interviews-Listing/Story1151.html> (כניסה אחרונה: 11 בינואר 2022).

108 ראו לדוגמה את עבודתו של אבו פרדה, "ערבאן בצת אל-פאלק", עותק מקוון שהועלה בשנת 2009 לאתר *Palestine Remembered* (כניסה אחרונה: 11 בינואר 2022):

חלק א': http://www.palestineremembered.com/GeoPoints/Birket_Ramadan_919/Article_15061.html
חלק ב': http://www.palestineremembered.com/GeoPoints/Birket_Ramadan_919/Article_15062.html

היהודית המחודשת, כמו אזורים אחרים בארץ, מתואר בה כארץ שוממה, המנוקדת באוהלי בדואים ובכפרים בודדים. תיזת השקיעה היישובית שהגיעה לבשלותה בחוג לגאוגרפיה של האוניברסיטה העברית בעשור שלאחר קום המדינה קישרה בין המפעל הציוני ובין הפרחת השממה, פיתוח, קדמה טכנולוגית ומודרניזציה חברתית-כלכלית. תפיסה זו אינה משקפת ריאליה היסטורית, כי אם ייצוגים אידאולוגיים הקשורים בתפיסתם העצמית של החוקרים והבניות אוריינטליסטיות של המזרח הקרוב והמזרח שמבית. במאמר הראיתי כי חלק גדול מהכתיבה העברית על הכפר הערבי מומן בידי מוסדות המדינה כדי לשרת צרכים ציוניים בסיסיים: ידע בסיסי לתכנון ושליטה במרחב הערבי ומתן הצדקה אקדמית לאפליית הערבים בהקצאת אדמות ומשאבים כלכליים. מנגד, בעשורים האחרונים צמחו תפיסות אחרות, המתארות את האזור ככזה שהייתה בו אוכלוסייה ילידית ניכרת או כמוקד משיכה כלכלי לאוכלוסייה מאזורים אחרים בארץ ומחוצה לה. מחקרים אלה הסתמכו על ספרות הנוסעים, על תיעוד קרטוגרפי ועל מעט מקורות עות'מאניים וערביים-מקומיים שהיו מוכרים לחוקרים בתקופתם.

הכתיבה הערבית, בתורה, הושפעה אף היא מהיבטים פוליטיים לא פחות מהכתיבה העברית. ספרות הכפרים הפלסטינית, המהווה את מרבית הקורפוס הרלוונטי בערבית, מתמקדת בהיבטים החברתיים-תרבותיים ברמת הכפר הבודד. הכתיבה הערבית מעגנת ומנציחה את זכות השיבה ואת הצביון הערבי-פלסטיני של הארץ לפני הנכבה. בה בעת, בספרי כפרים בולטת הסתירה שבין טענת ההמשכיות ההיסטורית מימי הכנענים מצד אחד ובין המסורות המובאות בהן בדבר מוצאה של האוכלוסייה המקומית מאזורים אחרים בלבנט מן הצד האחר. למרות זאת, עם התפתחות מערכת ההשכלה הגבוהה הפלסטינית תרמו חוקרי אוניברסיטת ביר-זית, ובעקבותיהם חוקרי אל-נג'אח, תרומה רבת ערך וחסרת תחליף עד כה להכרת תולדות המרחב הכפרי בראי המקורות הערביים-המקומיים. מכלולי השיח העברי והערבי-פלסטיני נפגשו לראשונה בכתיבתם של חוקרים ערבים תושבי ישראל, ואלו היטיבו לנצל את שליטתם בשפות המחקר ואת נגישותם למקורות ארכיוניים כדי לצייר תמונה עשירה ומורכבת יותר של תהליכי ההתיישבות במרחב הכפרי בשלהי התקופה העות'מאנית ובתקופת המנדט הבריטי.

הפערים העמוקים בין ייצוג המרחב הכפרי בכתיבה הערבית ובכתיבה העברית נובעים, אם כן, משעם אידאולוגיים ומשימוש סלקטיבי ולא ממצה בשלל המקורות. אשר על כן, נדרשת שיטת מחקר אינטגרטיבית, השוקלת ומשקללת את כלל העדויות ההיסטוריות הזמינות — הן העדות הדוממת של שרידים ארכאולוגיים, הן העדות הכתובה של תעודות מקומיות מאת מושאי המחקר והן העדות המסורה בעל פה בקרב הקהילות הנחקרות. גישה זו מתבקשת — ואף הכרחית — לנוכח ההזדמנות שפתחה בפנינו הנגישות הגוברת למקורות חדשים — קרטוגרפיים, ארכאולוגיים, ארכיוניים ואתנוגרפיים-פלסטיניים. מקורות אלו מאפשרים לנו להעריך מחדש את המחקרים הקיימים בנושא ולבחון לעומק את ממצאיהם לאורם של נתונים חדשים ומתודולוגיות מחקר חדשות במגוון התחומים הרלוונטיים — ארכאולוגיה, אתנוגרפיה, היסטוריה של האימפריה העות'מאנית, היסטוריה של חברות נוודיות, היסטוריה אורלית, קרטוגרפיה ומיפוי דיגיטלי (מחקרי GIS).