

UCLA

Contemporary Music Score Collection

Title

Étude sur l'ombre chez Caravaggio

Permalink

<https://escholarship.org/uc/item/7sh7x9mv>

Author

Cavallaro, Héctor

Publication Date

2020

Copyright Information

This work is made available under the terms of a Creative Commons Attribution-ShareAlike License, available at <https://creativecommons.org/licenses/by-sa/4.0/>

Étude sur l'ombre chez Caravaggio

pour piano

Héctor Cavallaro
Paris 2018

« Le clair-obscur consiste à moduler la lumière sur un fond d'ombres en créant de forts contrastes qui suggèrent le relief et la profondeur. Cette technique a le pouvoir de rendre les choses présentes et réelles par son traitement subtil de l'ombre et de la lumière. Pour la première fois dans l'histoire de l'art, le clair-obscur utilisé par le Caravage devient l'agent dynamique essentiel de la composition : c'est lui qui orchestre l'action, qui oriente [le] regard et qui choisit ce qui doit être vu [...] Toujours extérieure au tableau, la lumière s'introduit latéralement dans la scène et guide l'œil vers l'essentiel. Cet usage extérieur de la lumière apporte une dimension symbolique et spirituelle, et participe autant à la compréhension de la scène qu'à sa sacralisation. Il permet aussi de créer une profondeur sans avoir recours aux artifices de la perspective linéaire. »¹

« The *chiaroscuro* technique consists in modulating the light on a background of shadows by creating strong contrasts that suggest relief and depth. This technique has the power to make things “present and real” by its subtle treatment of shade and light. For the first time in art history, the *chiaroscuro* used by Caravaggio becomes the main dynamic agent of the composition: it is what orchestrates the action, what guides the look and chooses what must be seen [...] While always outside the picture, the light enters laterally into the scene and guides the eye towards the essential. This outside setting of the light brings a symbolic and spiritual dimension, and it participates as much in the understanding of the scene as in its sacralization. Furthermore, it allows for the creation of a certain depth without turning to the artificialities of the linear perspective. » (trad.)

« La técnica del claroscuro consiste en modular la luz sobre un fondo de sombras, creando así fuertes contrastes que sugieren relieve y profundidad. Esta técnica tiene la capacidad de transformar los objetos en elementos “realistas” gracias a su tratamiento sutil de la sombra y de la luz. Por primera vez en la historia del arte, el claroscuro de Caravaggio se vuelve el principal agente dinámico de la composición: es él quien orquesta la acción, quien orienta la mirada y determina lo que debe ser visto. La luz, siempre externa al cuadro, es introducida lateralmente en la escena y guía el ojo hacia lo esencial. Este uso externo de la luz aporta una dimensión simbólica y espiritual; así pues, participa tanto a la comprensión del cuadro como a su sacralización. De la misma manera, permite crear una profundidad sin recurrir a los artificios de la perspectiva lineal. » (trad.)

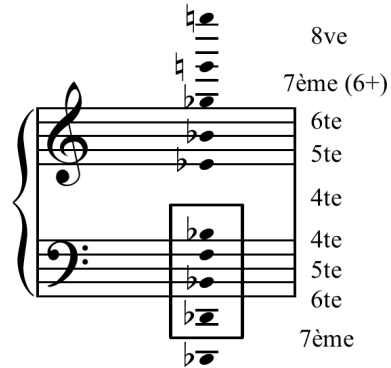
¹ Coline Franceschetto, *Le Caravage et les jeux de lumière : L'enfant terrible du baroque italien*, « Artistes » numéro 1, éditions 50 Minutes, 2014, p.14-15.

Commentaires

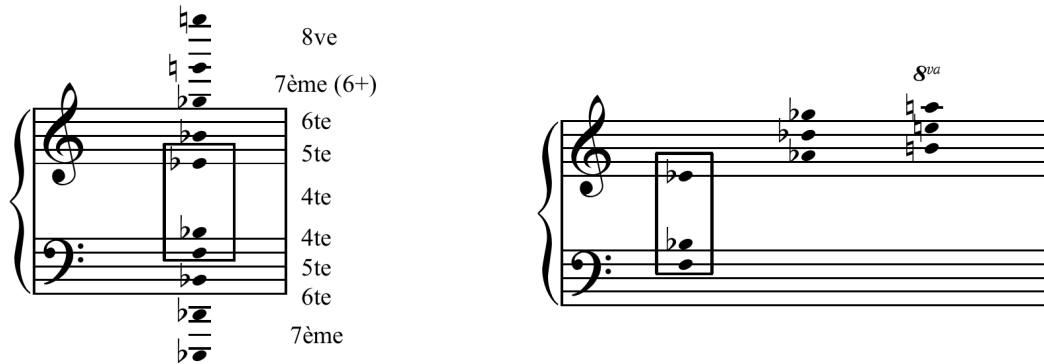
Objet « baroque » :



Extensions de l'objet « baroque » :



Toute structure interne est prolongeable, par exemple :



Altérations :

Les altérations affectent la même note pendant toute la portée (ou jusqu'à l'apparition d'une nouvelle altération)

Accidental pitches are valid throughout the same staff (or until a new accident appears)

Las alteraciones afectan a la misma nota durante todo el sistema (o hasta la aparición de otra alteración)

Notation rythmique :

Les durées et les distances entre les objets sont indiquées par leur *spatialisation* visuelle. L'absence de hampes suppose une faible rigueur rythmique. La présence de hampes suppose une majeure précision rythmique.

Visual *spatializing* indicates durations and distances between sounds. Absence of stems means a flexible rhythmic character. The presence of stems supposes a bigger rhythmic precision.

Las duraciones y las distancias entre los sonidos son indicadas por su *espacialización* visual. La ausencia de plicas supone una poca rigidez rítmica. La presencia de plicas supone una mayor precisión rítmica.

Étude sur l'ombre chez Caravaggio

Héctor Cavallaro
Paris 2018

Dense et très lent. Obscurissime

(activer un grand nombre de touches noires et blanches avec le bras droit, à partir de la note écrite)

(laisser activées les trois premières touches à l'aide de deux boules chinoises - ou autre - tout au long de la pièce)

ff

(8^{va})

(harmoniques)

4

mp

p

(en arrière-plan)

mp

mf

ff

p

8^{va}

3

fff

(8^{va})

13

mf mp mf mp f

Detailed description: This system contains measures 13 through 16. The upper staff (treble clef) features a melodic line with slurs and accents. The lower staff (bass clef) provides harmonic support with chords and a long, sustained note in measure 15. Dynamic markings are *mf*, *mp*, *mf*, *mp*, and *f*. There are three fermatas below the lower staff.

17

(encore plus; cristallisé)

f mf mp

Detailed description: This system contains measures 17 through 20. Measure 17 has a dynamic of *f*. Measure 18 has *mf*. Measure 19 has *mp*. Measure 20 features a treble clef staff with a melodic line and a bass clef staff with a sustained note. The instruction "(encore plus; cristallisé)" is written above measure 19. There is one fermata below the lower staff.

21

fff (8^{va}) f p f mf pp

Detailed description: This system contains measures 21 through 24. Measure 21 has a dynamic of *fff* and an 8va marking. Measure 22 has *f*. Measure 23 has *p*. Measure 24 has *f*. Measure 25 has *mf*. Measure 26 has *pp*. There are 8va markings in measures 21, 22, and 24. There are two fermatas below the lower staff.

25

accel.

fff (8^{va})

Detailed description: This system contains measures 25 through 28. Measure 25 has a dynamic of *fff* and an 8va marking. Measure 26 has a dynamic of *fff*. Measure 27 has a dynamic of *fff*. Measure 28 has a dynamic of *fff* and an 8va marking. The instruction "accel." is written above measure 25. There are two fermatas below the lower staff.

27

(mi)

mf

rit.

ff

f

31

(très subtil et espacé)

f

p

pp

(8^{va})

(8^{va})

(8^{va})

(violemment méditatif)

34

(mi)

ff

ff

3

37

39

41

(lourdement)

(réb, mib)

(mi)
(la)

(la)

*(laisser resonner longtemps,
maintenir un grand nombre de touches
noires et blanches activées)*

43

(harmoniques)

fff

8^{bb}