

UC Riverside

UCR Honors Capstones 2024-2025

Title

Explorando La Representación De Las Villanas En Las Telenovelas Mexicanas: Las Figuras Virales “Baddies” Como Una Cortina De Humo Patriarcal. Análisis De Teresa (2010).

Permalink

<https://escholarship.org/uc/item/8tr489g0>

Author

Anguiano Pimentel, Silvia

Publication Date

2025-07-01

EXPLORANDO LA REPRESENTACIÓN DE LAS VILLANAS EN LAS TELENÓVELAS
MEXICANAS: LAS FIGURAS VIRALES “BADDIES” COMO UNA CORTINA DE HUMOR
PATRIARCAL. ANÁLISIS DE TERESA (2010).

By

Silvia Anguiano Pimentel

A capstone project submitted for Graduation with University Honors

March 18, 2025

University Honors

University of California, Riverside

APPROVED

Dr. Iván Eusebio Aguirre Darancou

Department of Hispanic Studies

Dr. Begoña Echeverría, Howard H Hays Jr. Chair

University Honors

ABSTRACT

En México, como en la mayor parte de Latinoamérica, el género televisivo de las telenovelas ha capturado a millones de espectadores, convirtiéndose en un producto emblemático de la región. Si bien este género se caracteriza por sus historias melodramáticas que abarcan temas que van desde amores imposibles, conflictos familiares, clases sociales y sus finales felices épicos, algo característico son sus despiadadas villanas. Estos personajes son generalmente vistos con aversión retratados como egoístas, superficiales, altamente sexualizadas y como contrincantes para la protagonista del, obviamente, magnante protagonista masculino. A pesar de su mala reputación, las villanas han ganado una reciente popularidad en las redes sociales, donde son reinventadas como símbolos de resistencia a las normas tradicionales del cuerpo femenino. Apegada al concepto moderno de *baddie* que se viraliza hoy en día, esta nueva reputación permite la representación de un cuerpo de empoderamiento femenino rebosante de autonomía, autoconfianza y agencia sexual. Pese a que este concepto se desarrolla en un marco de empoderamiento femenino, las acciones y motivaciones presentes están influenciadas por las normas patriarcales existentes dentro de la narrativa. Dicho esto, en este ensayo se analizará y criticará cómo, a pesar de que estos antagonistas representan nociones de empoderamiento femenino, estos personajes continúan reforzando paradigmas de dominación masculina. Para elucidar este planteamiento, se analizará la telenovela Teresa (2010) con el objetivo de trazar cómo los patrones patriarcales se manifiestan y perpetúan en la representación del personaje de Teresa, la protagonista/villana principal de la serie.

ACKNOWLEDGEMENTS

Quiero primeramente agradecer inmensamente a mi mentor Dr. Iván Aguirre, por todo la guía y el apoyo que me ha brindado a largo de este proyecto. Gracias a su orientación, he podido realizar un ensayo académico sobre dos de mis temas favoritos: las telenovelas y sus villanas, y me ha proporcionado las herramientas necesarias para realizar un análisis crítico sobre ellas. Reitero mi gratitud por la oportunidad, especialmente por permitirme tomar la clase “Critique and Critical Documentation”, que me ayudó a descubrir y cultivar mi interés por la academia. Sobre todo, me enseñó a no dar siempre las cosas por sentado, sino a tener una mirada más crítica hacia mi entorno. De igual manera, quiero agradecer al programa de Honores por haberme proporcionado todos los diferentes recursos y por haber despertado mi interés en la investigación. En especial, a la Dra. Begoña Echeverría por proporcionarme el tiempo necesario para completar este proyecto y a mi consejera Latoya Ambrose por siempre creer en mí.

Le agradezco a mi familia por su apoyo incondicional. Son mi principal apoyo, y sin ustedes no habría llegado donde estoy. Gracias, mamá, papá y Tatis, por enseñarme a perseverar y a tener fe en mis habilidades. Los amo, ustedes son mi mayor fuente de inspiración.

También quiero agradecer a ti, Anthony, quien fuiste un apoyo fundamental en este proceso. Te agradezco la motivación, por estar ahí para escuchar mis ideas y mis preocupaciones, por las idas al café y las desveladas, por brindarme tu optimismo y apoyo incondicional para terminar este proyecto.

A mis amigos, les quiero dar gracias por su apoyo y por hacer de mi experiencia universitaria una hermosa experiencia e inigualable.

En México, como en la mayor parte de Latinoamérica, el género televisivo de telenovela ha acaparado a millones de televidentes, convirtiéndose en un producto emblemático de la región. Si bien este género es caracterizado por sus historias melodramáticas, abarcando temas desde amores imposibles, conflictos familiares, clases sociales y sus tan característicos finales felices, algo particular en este género, y que es difícil pasar por alto, son sus villanas despiadadas.

Al pensar en telenovelas, la primera escena que suele venir a la mente es el icónico momento en el que la villana le propina una sonora bofetada a la inocente protagonista, quien luego, entre lágrimas, se lleva la mano a su mejilla. En las telenovelas, las villanas desempeñan un papel esencial, personificando un obstáculo y una contrincante para la protagonista por el amor del, obviamente, magnate co-protagonista masculino. Estos personajes son típicamente representadas como egoístas, ambiciosas, superficiales y altamente sexualizadas, que suelen terminar en un final trágico como castigo a sus atrocidades cometidas contra la protagonista. Por eso mismo, no es novedad que las villanas nunca hayan gozado de una buena fama por parte de los televidentes, quienes suelen repudiarlas y dirigirles atención únicamente desde la aversión... hasta hace poco. A pesar de su mala reputación, estos personajes han acaparado una reciente popularidad en plataformas digitales, tales como Tik Tok, trascendiendo de una connotación negativa. Al buscar hashtags como #villanasdenovelas o #villanas en redes sociales, se pueden encontrar numerosos clips con miles de reproducciones que glamorizan a icónicas villanas de telenovelas, quienes han logrado viralizarse al ser reinterpretadas como símbolos de “mujeres empoderadas” que aceptan y relucen de su sexualidad con absoluta seguridad.

La creciente fascinación de estos personajes refleja un incremento de solidaridad y apoyo entre mujeres de diversas representaciones femeninas en la pantalla; siendo las redes sociales una

herramienta en la construcción de una estética de autoempoderamiento, autonomía y agencia sexual femenina, alineada con el término moderno *baddie*¹ alrededor de ellas. El problema radica en que las narrativas que las rodean a menudo refuerzan las estructuras de poder patriarcales tradicionales, donde sus acciones y motivaciones están profundamente influenciadas por las de un personaje masculino; viéndose limitadas a depender de las normas patriarcales para existir dentro de la narrativa. Dicho esto, este ensayo analizará y criticará cómo, a pesar de que estas antagonistas representan nociones de empoderamiento femenino, este empoderamiento es una llamativa envoltura patriarcal que, en última instancia, continúa reforzando paradigmas de dominación masculina. Para ilustrar este argumento, examinaré la telenovela *Teresa* (2010) para analizar cómo se reflejan y perpetúan patrones patriarcales en la representación de Teresa, la protagonista/villana de la serie.

Antes de profundizar en los detalles del análisis, es necesario explorar las bases del género televisivo en el cual se desarrollan estas villanas. La Real Academia Española define la telenovela como una “novela filmada y grabada para ser emitida en episodios en televisión.” Estas se han consolidado como un rasgo distintivo de la región latinoamericana, alcanzando un rotundo éxito en las comunidades hispanohablantes. Las telenovelas han jugado un papel fundamental como generadores sólidos de ingresos, medios de sofisticación profesional y técnica en la infraestructura televisiva en los países grandes de Latinoamérica (López, 2008).

Al hablar de telenovelas, es imposible no mencionar los dramas intrafamiliares acompañados de besos apasionados, bofetadas y romances imposibles; elementos clave que han

¹ *Baddie*, un término del argot, no está incluido en el diccionario oficial del inglés ni se utiliza en contextos académicos o formales. Es una forma positiva y empoderadora de referirse a una mujer segura de sí misma, atractiva y con estilo. El término *baddie* se diferencia de las connotaciones negativas de *bad*, que sugieren algo malo o indeseable.

.Trisman N'druru. “Types of Slang Words in Doja Cat’s Selected Song Lyrics”, Volume 9, 1, 2024, 51. <https://ejournal.methodist.ac.id/index.php/metholanguage/article/view/2767/1997>

contribuido a su duradera popularidad. El melodrama presente en todas sus tramas es el aspecto más memorable de las telenovelas; componente que continúa resonando en la actualidad. Un claro ejemplo de esto es el famoso meme “Gasps in Spanish”, donde se observa la famosa villana Soraya Montenegro de la popular telenovela mexicana *María la del Barrio* (1995). La imagen de Soraya con la boca abierta en señal de sorpresa, ha sido reformada por la audiencia ridiculizando su exagerada reacción. Por medio de los subtítulos “Cries in Spanish” establece una satírica relación entre el drama representado en las telenovelas con la cultura hispanohablante. A través de icónicas escenas intensas, y memes derivados de las mismas, la audiencia ha captado una atención renovada, volviendo estos íconos de la pantalla chica, virales en las redes sociales. Esto pone de manifiesto la esencia del componente melodramático; sin sus romances tumultuosos, conflictos intensos, emociones desbordadas, estas telenovelas no serían las clásicas piezas de nostalgia que tanto amamos.

Figura 1.



Fuente: Bergado, Gabe. “How an Evil Stepmother From a Telenovela Proved That Everything’S Better in Spanish.” *The Daily Dot*, 27 May 2021, www.dailydot.com/unclick/cries-in-spanish-soraya-montenegro-meme.

El efecto de melodrama es el elemento cuya esencia cautiva a la audiencia a través de emociones y sentimientos intensos rebosantes de intriga y suspenso que alimentan las ansias de ver más. Escenas como el sangriento destino de la villana, quien es devorada por una manada de lobos en el último capítulo de *Amores verdaderos* (2012)-- están diseñadas para despertar en el televidente una compleja mezcla de emociones. La expresión del melodrama tiene sus raíces en diversos medios de comunicación, comenzando con espectáculos de entretenimiento popular, pasando a una forma literaria, luego a la radio y, finalmente llegando a la pantalla chica, donde se consolidó como una de sus expresiones más destacadas (López, 209). Manipulando una estrategia que implica el uso de lenguaje moderno, y la dramatización de relaciones, se realizan una serie de operaciones cuyo fin acentúa actividades de la vida cotidiana (González, 299). El elemento de exageración propone apelar al sentir de la audiencia, produciendo un estado emocional profundo y efusivo; En simples palabras, son los factores melodramáticos en las telenovelas los que aportan la atmósfera para “ ‘llorar a gusto’ y mentar madres cuando el momento lo requiera” (González, 300).

Más allá del propósito de entretener y provocar emociones intensas en la audiencia, las telenovelas son un producto que refleja narrativas cuyos valores e ideologías son hegemónicas. Transmiten situaciones donde si bien las alternativas viables podrían percibirse como aleatorias, no son sino una amalgama de elecciones deliberadas basadas en una mixtura de factores culturales y económico. Con el propósito de crear producto un consumible y por ende comercializable producto a través de la interacción de los cuerpos implicados y sus respectivas interacciones. Como parte de cualquier tipo de medio en el mercado, sus producciones informan y establecen mensajes particulares que contribuyen a las relaciones existentes de producción y consumo en la industria (Artz, 196). Al intentar replicar la vida cotidiana en sus narrativas, las

telenovelas contienen y se construyen a partir de códigos y convenciones sociales fácilmente reconocibles por la audiencia (Artz, 202). De esta forma, se representan en pantalla elementos que comúnmente giran en torno a estructuras normativas y hegemónicas, especialmente en lo que respecta a la representación de cuerpos diversos donde la narrativa les regula dentro de los distintos espacios en que se desarrollan.

La gestión dentro de las telenovelas se basa en la dinámica de castigo y premio, siendo el destino de cada personaje establecido con base a la popularidad, karma y atractivo del mismo. Diana Higuera Cortez, en su tesis de maestría, *La expansión de la telenovela latinoamericana*, afirma en que cuanto al formato de las telenovelas mexicanas, estas tienen una fuerte temática de “cruzada moral” en específico de una moral católica que continúa hoy en día como un formato regente:

La historia que se narra va más allá de un amor prohibido entre dos individuos heterosexuales separados por las clases sociales, el mensaje se enmarca en la proclamación de un ideal absoluto de justicia acompañado por los valores cristianos de rectitud, solidaridad, humildad, sumisión y entrega (27)

Adoptando un enfoque de *carrot and stick*² dentro de sus historias, las telenovelas actúan como una conciencia moral promoviendo valores que se alineen con lo que se considera “aceptable” en la sociedad. Esto explicaría por qué los protagonistas son a menudo retratados como desinteresados, buenos, benévolos e inocentes, esperando que encarnen estos ideales y

² Cambridge Dictionary define el concepto *carrot and stick* como a un sistema en el que se te recompensa por algunas acciones y se te amenaza con un castigo por otras.
<https://dictionary.cambridge.org/us/dictionary/english/carrot-and-stick>

obtengan un final feliz. Por el contrario, los personajes que actúan en contra de dichos valores, suelen ser castigados con un final trágico. Por esta razón, a los antagonistas se les atribuye una reputación negativa al personificar características y conductas que, en última instancia, desembocan en escarmiento. A través de estas historias, se inculca una enseñanza desde una temprana edad. Un ejemplo de ello resalta en las memorias de mi infancia con la telenovela juvenil *Atrévete a Soñar* (2008). Mis amigas y yo acostumbramos pasar nuestros recreos jugando a interpretar los personajes de dicha telenovela. Recuerdo claramente que siempre entrábamos en discusiones a la hora de decidir quién interpretaría a qué personaje. Sobre todo al principio de la telenovela, donde frecuentemente discutíamos porque nadie quería interpretar el personaje de Antonella ni el de ninguna de sus amigas, quienes durante gran parte de la temporada fueron retratadas como las “villanas” de la historia por hacerle la vida imposible a Patito, la protagonista. Fue solo cuando los personajes de Antonella y sus amigas fueron retratadas de una manera más favorable, que empezamos a querer jugar con sus personajes. Así demostrando como desde una temprana edad, entendíamos qué características y comportamientos se ajustaban al estereotipo de villana. Básicamente los arquetipos que no eran aceptados socialmente, fueron los que desarrollaron nuestro rechazo por dichos personajes.

En el caso de Patito y Antonella, aunque se trate de una telenovela juvenil, esta sigue la misma estructura tradicional de las telenovelas mexicanas, que se caracteriza por la representación constante de la “mujer buena” y la “mujer mala”. Esta narrativa, característica del cine mexicano, tiende a encasillar al cuerpo femenino con esquemas dicotómicos: “Ella es diosa o esclava, divinizada o humillada” (Tuñón, 220). Dependiendo de sus actitudes, comportamientos y su presentación, las mujeres son asignadas con ciertos arquetipos donde la “mujer buena” es premiada y la “mujer mala” es castigada. La “mujer buena” suele ser retratada

como la madre, la hermana, la novia o esposa a cargo del hogar, mientras que la “mujer mala” es representada como la prostituta, la cabaretera, o la mujer infiel (Pech Salvador 58).

En las telenovelas, las “villanas” ejemplifican el arquetipo de la “mala mujer,” personaje cuyos rasgos no buscan resonar en la audiencia, razón por la cual su historia generalmente las castiga con un final dramático. El artículo *Perversas, seductoras y villanas* por la escritora valenciana Tatiana Hidalgo-Mari proporciona una explicación completa y detallada sobre las bases del desarrollo y construcción de estos personajes. La autora resalta que la representación de estos personajes en las telenovelas se alinea con la narrativa de *femme fatale*; siendo un arquetipo universal, este se encuentra presente en varias culturas manifestándose en figuras tales como Eva, Lilith, Salomé, o la Malinche; todas ellas variantes de la mujer fatal. Para describir este arquetipo, la autora cita a Erika Bornay, quien la define como una mujer que “(...) utiliza su atractivo como herramienta para embaucar a cualquier incauto que acabará convirtiéndose en un títere que maneja a su interés y que, irremediamente, será conducido a un trágico final” (701). Hidalgo-Mari explica que la construcción de este arquetipo se desarrolla en el marco del discurso patriarcal, el cual encasilla a la mujer dentro de una dicotomía entre ángel y demonio donde las villanas de este género televisivo personifican el lado extremo malévolo en esta dualidad (701-702). Según explica, el arquetipo de “mujer fatal” se remonta desde la mitología clásica y ha sido reinterpretado en diferentes expresiones artísticas como la literatura y la pintura, hasta llegar a ser representado en la pantalla (702). Este arquetipo ha evolucionado en el contexto de las telenovelas, donde se han explorado nuevamente fundamentos originales del mito donde ha destacado una exageración de la perversidad y la maldad de la mujer fatal, aprovechando las características apasionadas de las telenovelas (710). Otro patrón característico de estos personajes identificado por la autora es el elemento psicológico, el cual se manifiesta de manera

avariciosa y maquiavélica exhibiendo una notable determinación y disposición para hacer lo necesario con tal de alcanzar sus metas (710-711.) Esta disposición, además, es acompañada por comportamientos sanguinarios y crueles, alineándose con la narrativa moralizante donde las villanas personifican el mal, para luego ser sometidas por su propio karma logrando así, que una vez más prevalezca el bien (711).

La connotación negativa del concepto “femme fatale” no es novicia; es ampliamente reconocido que estos personajes muchas veces no gozan de una buena imagen ante la audiencia. La antipatía del público hacia el personaje, que constantemente le hace la vida imposible a la protagonista, genera un fuerte rechazo ante la misma. La animadversión hacia esta escala a un nivel universal aplicándose también a las telenovelas mexicanas, en ocasiones trascendiendo mas allá de la pantalla, permitiendo a ese personaje y sentir adjunto, dar un salto a la realidad. Así lo cuenta la actriz mexicana, Chantal Andrade, famosa por interpretar personajes villanescos en telenovelas, quien comparte un incidente ocurrido como consecuencia de una de sus icónicas interpretaciones en la pantalla chica. Andrade relata un altercado que le sucedió durante la emisión de *Amor Real* (2008). Un día mientras esta se encontraba haciendo sus compras en el mercado, una mujer se acercó a ella por detrás y procedió a golpearla con una lechuga, exclamando: “Eres muy mala con Adelita Noriega”, refiriéndose a su colega quien protagonizaba al personaje principal. Al contarle a su padre lo sucedido, este respondió: “Te acaban de hacer el halago que probablemente te hayan hecho en tu vida” (Pati Chapoy), este siendo por el contrario de lo esperado, un comentario reconfortante, ya que evidenciaba su capacidad para evocar emociones tan fuertes en el público, que son capaces de atravesar el límite impuesto por la pantalla del televisor. La reacción que tuvo la mujer que agredió a Andrade, refleja la reacción

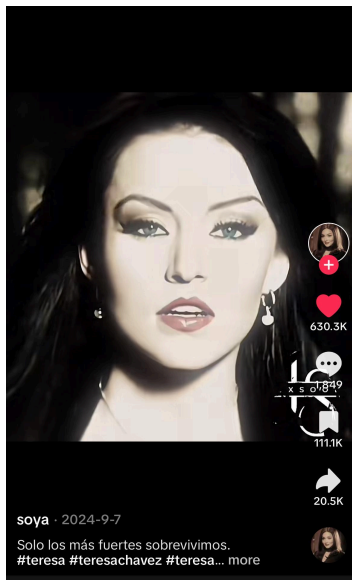
ante la esencia misma de una villana de telenovela; una reacción imposible de ignorar logrando siempre cautivar la atención de la audiencia.

Si bien la función de una antagonista es presentar una contraparte a la estereotípica actitud recatada, inocente y sumisa de la protagonista, la verdad es que debajo de dicha aversión, estas incitan una cierta fascinación casi irresistible. Las villanas, como *femme fatales* que son, transmiten “la imagen amenazante de lo ilegible, lo impredecible y lo inalcanzable” (Yang, 476); otorgándoles a estos personajes un cierto aura de misterio, poder y transgresión que aumenta su atractivo. Además, esta fascinación por las villanas de telenovela, como argumenta la misma Andere en una entrevista con Hoy Día: “... son personajes que a la gente le fascina ver”. Los odian, los detestan, los quieren matar. Pero es como que (suspiro) ya viene la escena de los malos, ¿no?” (00:02:39-00:02:54) (Hoy Día). El hecho de que las villanas, al personificar el conflicto en la historia y al aparecer siempre en las escenas con mayor dramatismo y tensión, naturalmente, contribuye a su fascinación en general. Algunas otras razones detrás de esta fascinación son su actitud despreocupada y liberadora; cualidades que más las distinguen representando un sentido de independencia viviendo bajo sus propios términos y expresando abiertamente sus deseos y su sexualidad (People).

El embelesamiento por la autenticidad y el elemento transgresor de las villanas ha trascendido hoy en día, siendo estas representadas como símbolos de empoderamiento que han sido amplificados a través del entorno digital. La telenovela *Teresa* (2010) ejemplifica este creciente auge de admiración por dichos personajes, donde el carácter villanesco y la estética de la protagonista han ganado notoriedad acumulando millones de vistas en plataformas digitales como Tik Tok e Instagram bajo la tendencia *baddie*.

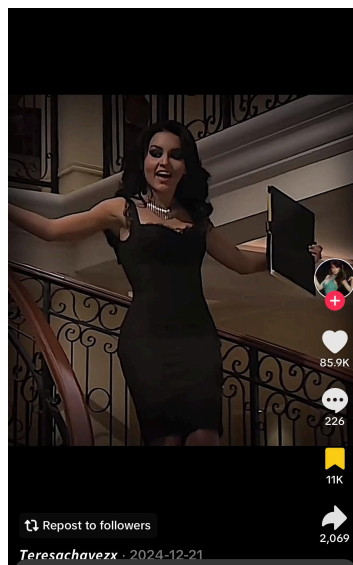
En la cultura popular, el término baddie se utiliza como una forma de admiración para referirse a una mujer segura de sí misma, atractiva y con estilo, redefiniendo la connotación típicamente negativa de la palabra bad (“malo”) en algo positivo y empoderado; esta palabra originándose en la cultura hip-hop se ha convertido en un término popular, especialmente entre la Generación Z (N’druru et al, 51). Al ser un término ampliamente utilizado, su concepto desglosa diversas interpretaciones quedando sujeta al criterio y contexto del individuo que lo emplea. Mientras para algunos, se asocia con una estética impecable, donde la presentación personal se convierte en una declaración visual de confianza, teniendo una profunda comprensión y agencia en su propia imagen; para otros, baddie encarna una forma de empoderamiento de una mujer consciente de sus propios deseos y poder, conciente de lo que quiere, irradiando una total seguridad en su persona. En los videos virales de Teresa, se observa una representación que encaja con estas diferentes facetas del concepto, enfatizando una estética de empoderamiento, autonomía y agencia sexual femenina.

Figura 2



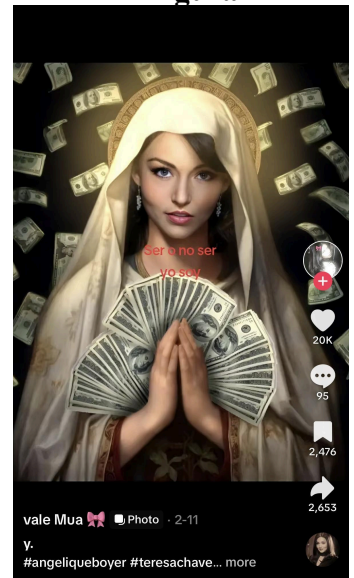
soya [@jxsoob]. “Solo los más fuertes sobrevivimos” *TikTok*, 7 Septiembre 2024
<https://www.tiktok.com/t/ZT24Ehq3R/>

Figura 3



teresachavezx [@teresachavezx]. “Ella es un icono” *TikTok*, 21 Diciembre. 2024
<https://www.tiktok.com/t/ZT24EkLoA/>

Figura 4



valeMua [@vl_gc2]. “y..” *TikTok*, 11 Feb. 202
<https://www.tiktok.com/t/ZT24EJlqe/>

Ya sea con un maquillaje impecable o un vestido corto, los videoclips de Teresa en la plataforma Tik Tok destacan fragmentos de escenas que relucen su atractivo físico, haciendo énfasis en la estética del personaje como se observa en las Figuras 2 y 3. La mayoría de estos videoclips, siguen un formato recurrente iniciando con una frase icónica de Teresa (e.g. “Entre ser o no ser yo soy”), seguido de música moderna con alusión imponente y culminando con un montaje de escenas donde reluce su belleza. La representación de Teresa en dichos videoclips establece una conexión intrínseca entre su atractivo visual con el empoderamiento que se le atribuye. De igual manera, estos videoclips abarcan otros conceptos empoderadores como el término *bad bitch*, siendo este otro ampliamente utilizado en redes sociales. Este término, al igual que *baddie*, es una palabra originalmente del vernáculo del inglés afroamericano que ha reinterpretado palabras históricamente cargadas con connotaciones negativas comúnmente por denigrar a las mujeres, transformándolas en símbolos de empoderamiento femenino; siendo ahora utilizadas en los medios populares. El concepto de *bad bitch* encapsula una idea similar a *baddie*, pero lo lleva a un paso más allá que de la estética. Representa a una mujer segura de sí misma, atractiva, confidente e independiente ante el control emocional, mientras es al mismo tiempo, deseable, empoderada e indiferente a la necesidad de la aprobación ajena. (Koponen 46). Cualquiera que haya visto la telenovela puede estar de acuerdo en que no hay mejor término para definir a Teresa que *bad bitch*. La forma en la que se le refiere a ella podría interpretarse con una expresión similar en la misma telenovela, donde su tema oficial es “Esa hembra es mala,” interpretada por Gloria Trevi, siendo esta un equivalente en el español para *bad bitch*. Esta idea se refuerza mostrando videoclips, los cuales recopilan momentos icónicos de la telenovela, donde se muestran escenas de confrontación hacia sus rivales con frases contundentes y asertivas; mostrando además escenas que presentan a Teresa disfrutando de la vida lujosa con la

que siempre soñó. Estos Tik Tok edits logran retratar una concepción de Teresa como una mujer determinada que obtiene cuanto se propone y se niega a ser subestimada sin importar qué, brindando un notable énfasis en el hecho de que es atractiva.

Algunas de las fascinaciones más remarcables de los internautas por Teresa, alineados con el concepto baddie, radican en el hincapié de su agencia sexual; al estar consciente de su belleza, este factor es ampliamente utilizado por la protagonista para alcanzar sus objetivos. A pesar de lo que podría esperarse, los internautas se han abstenido de menospreciar esta cualidad (a menudo criticada como propia de una mujer fatal) celebrándole, por el contrario, como una forma de empoderamiento. Teresa desafía las expectativas tradicionales del arquetipo de “buena mujer”, la cual es a menudo representada como sumisa, inocente, pura y con un papel pasivo. Hay varios momentos en la telenovela, en los que Teresa alude a la agencia sexual, ya sea bajo la intención de degradar, o como forma de empoderamiento. Algunos ejemplos de estas situaciones se pueden encontrar en diversos videoclips en los cuales Teresa ha demostrado ser capaz de asolar a aquellos que representen una amenaza en su camino como se muestra en el videoclip subido por la usuaria Dina Campos. En este videoclip se retrata la escena de enfrentamiento entre Teresa y Aurora; Teresa se percibe en una posición de poder atribuida a su belleza, reconociéndole a Aurora que es este mismo factor ausente en ella, el que le ha proporcionado una ventaja. Un elemento relevante de la mayoría de estos videoclips que refuerzan la idea, son la recopilación de imágenes en las que se exhibe la agencia sexual, a través de la indumentaria insinuante, las cuales son características del personaje.

Además del enfoque en su apariencia física, algo que destaca es su actitud desafiante y emprendedora, siendo esta la esencia de Teresa. Entre los videoclips virales de este personaje donde se muestra esta estética de actitudes baddie-badbitch, la mayoría incluyen la icónica frase

de este personaje: “Porque entre ser o no ser, yo soy.” Esta frase característica de Teresa, pronunciada con un sentido de empoderamiento, denotando el paralelo de este enunciado con la icónica línea de Hamlet de Shakespeare: “Ser o no ser, esa es la cuestión.” Internautas han interpretado la relación y dualidad entre estas dos citas en la que, mientras Hamlet pronuncia esta frase desde la confusión, cuestionando lo que es o no real; otra interpretación lo da usuario Pedro J que afirma que Teresa recita desde una convicción, donde busca manifestar sus aspiraciones, convencida de que están en camino de materializarse, transformándose de una ilusión a una realidad tangible. Dicho esto, resulta evidente que una de las cualidades más características del personaje de Teresa sea su inquebrantable confianza en sí misma, basada en una firme convicción de su capacidad de hacer realidad todo lo que se proponga. Aunque al principio esta seguridad fue objeto de burlas, especialmente por parte de Aida—su enemiga a lo largo de la serie—la situación cambia radicalmente cuando Teresa comienza a materializar cada una de sus ambiciones declaradas, acallando así ante su éxito, no solo a Aida, sino a todos aquellos quienes le criticaron.

La construcción en torno a este personaje a través de videoclips celebra las actitudes por las que mayormente se le a criticado al personaje ya sea por su agencia sexual, su determinación absoluta o su actitud audaz. Varios de estos Tik Tok edits emplean descripciones como “Teresa Queen”(@mentalidad_ultraganadora), “powerful woman” (@teresa.cvz), “yo quisiera ser tan icónica” (@soyesmii) en las que se construye en Teresa un modelo a seguir. Por ejemplo, en la Figura 4, el usuario vale Mua edita una foto de Teresa en una iconografía de virgen/santa que sostiene dinero, logrando así deificar y glorificar a Teresa, atribuyéndole cualidades divinas o inalcanzables; fabricando en el personaje un punto de referencia en la estética femenina para su

empoderamiento, mientras establece un criterio como guía para encarnar esa idolatrada figura *baddie-bad bitch*.

A pesar de la fascinación del personaje de Teresa que rompe con esquemas tradicionales del arquetipo de “buena mujer” y que sus acciones son celebradas como formas de empoderamiento. La motivación detrás de sus incentivos continuamente gira en torno a una figura masculina. Si bien su empleo de feminidad en la vestimenta, maquillaje y su apariencia en general, puede percibirse como una cualidad de empoderamiento en su estética de *baddie*. Este factor se emplea en una estructura patriarcal con la finalidad de alcanzar sus objetivos a través de una figura masculina; siendo esta la razón por la que Teresa da tanta importancia a dichos rasgos con la finalidad de así poder tener acceso a un alto capital tanto económico como social. Como ejemplo de esta característica, se presenta la relación principal entre Teresa y Arturo, un licenciado de renombre bien establecido socialmente y con alto capital económico. Teniendo tanto la ambición, como la oportunidad de sobresalir, Teresa es consciente de que su inteligencia no bastaría para establecerse en la posición envisonada, por lo que ve en Arturo una posibilidad de movilidad social, cuestionando así, el verdadero empoderamiento detrás de la imagen *baddie* que se retrata en Teresa.

Este empoderamiento actúa en apego a una perspectiva masculina, donde el televidente percibe a la protagonista a través de los ojos de los personajes masculinos. Una perspectiva académica de la definición de la perspectiva masculina la ofrece Laura Mulvey, teórica feminista de cine, en su artículo *Visual Pleasure and Narrative* en el que explica que esta dinámica ocurre cuando la representación del cuerpo femenino es construida a través del cuerpo masculino, el cual actúa como portador de la mirada (*bearer of the look*) y donde el cuerpo femenino actúa como su imagen (838). Esta dinámica se encuentra presente en diversas escenas donde se

observa un constante acercamiento del lente hacia el cuerpo de Teresa permitiendo al cuadro enfocarle desde el punto de vista masculino. Por ejemplo, esto puede observarse en la escena establecida en la universidad, donde Teresa conoce a Arturo, y para cautivar su interés, se sube la falda, llamando así la atención no solo de Arturo, sino también de sus compañeros al entrar estos al aula mirándola de forma lasciva, donde sus miradas son acompañada por la cámara (00:02:40-00:03:20)(Episodio 19)(Day). Además, la académica explica que como consecuencia de esa relación intrínseca, el cuerpo femenino es dado significado por el cuerpo masculino, que como consecuencia le delega un papel de subordinación en la historia (Mulvey 837), siendo esto mismo observado en la telenovela. A pesar de que esta historia, supone estar centrada en una mujer, y desde una perspectiva femenina, la trama sigue girando aún en torno a hombres; como si la protagonista pareciese siempre necesitarlos como un recurso para su movilidad social. Esto se evidencia en el acercamiento intencionado de Teresa con el co-protagonista Arturo prefiriendo ella su bienestar económico y social, antes que el moral.

Teresa al ser consciente de esa mirada masculina, no duda en explotarle para su beneficio, logrando así al final de la telenovela materializar sus ambiciones, mientras da a entender que el alcance de metas se encuentra de manera intrínseca al esquema patriarcal en el que los hombres son recursos necesarios para alcanzar sus objetivos. Esta dinámica de subordinación masculina, en el que Teresa como mujer necesita siempre del hombre, también se observa en varios momentos en la serie con otros personajes masculinos. Estos otros personajes incluyen a Pablo, su novio de preparatoria, con quien salió Teresa para recibir estatus social dentro del instituto y Fernando, empresario amigo de Arturo, a quien sedujo con la intención de obtener poder sobre las empresas de su familia. Así como Teresa no solo se muestra en posición de necesitar de un hombre para cumplir sus ambiciones, también es retratada de manera contradictoria por poner en

riesgo todo por ellos. Tenemos como ejemplo a su primer amor, Mariano, con quien repetidas veces Teresa estuvo dispuesta a tirar todo por la borda; dispuesta dejar a Arturo y dejar de perseguir sus ambiciones, para quedarse con él. De igual forma, haciendo un intento fallido al donarsu fortuna al acercarse la conclusion de la trama con la esperanza de que Arturo le perdone por ende, cediendo ante otra figura masculina.

Cabe recalcar que esta aparente intrínseca relación del cuerpo femenino y el cuerpo masculino, en el que el primero es subordinado al segundo, no solo se observa en el ámbito filmográfico sino que es una reproducción de la realidad. Acorde a Teresa Lauretis, en su artículo *The Technology of Gender* que en el entendimiento del género- siendo este un constructo social- existen dinámicas de poder, en que la relación no es neutra entre el sujeto masculino y femenino, sino más bien existe una relación desigual (3). Existe una jerarquía implícita entre estos dos cuerpos, en el que el cuerpo masculino guarda una posición estándar universal como al utilizar la palabra “hombre” para referirse a la humanidad; por el contrario, del cuerpo femenino el cual se delimita como el cuerpo ajeno al universal (Beauvoir 141). Esta dinámica es evidente en el personaje de Teresa. A pesar de su feroz independencia y aparente dominio en los hombres, finalmente encuentra validación a través de estos que necesita conquistarlos para lograr sus objetivos. Sus relaciones con otros personajes femeninos en la telenovela resaltan esta dependencia, en que siempre hay una competencia con ellas por estos. Al final, el cuerpo masculino se convierte en el foco principal de sus motivaciones. En el caso de Teresa, a pesar de arquetipos transgresor femme fatale, en última instancia se adhiere a las normas patriarcales para lograr sus deseos. No hay ninguna interrupción en este patrón; ella todavía se ajusta a las expectativas de feminidad para cumplir sus objetivos. Al final de la telenovela, el sometimiento de Teresa bajo estas normativas se observa en la última parte de la serie al querer dejar todo,

incluyendo su capital económico el cual hasta ese punto había funcionado como su motivación principal, con la finalidad de recuperar a Arturo, su esposo.

La estética creada por los internautas en el personaje de Teresa se delimita a su impecable maquillaje, vestimenta, su actitud irreverente, elementos esenciales de su identidad ignorando que estos atributos aún forman parte de la dinámica patriarcal de manera subyacente. Si bien Teresa se ve obligada a ceder ante la dinámica patriarcal como una iniciativa en respuesta ante para alcanzar sus metas a través de la mirada masculina, esto no la despoja de ciertos elementos que la empoderan más allá de lo estético. Teresa es consciente de que el capital cultural en su persona no establece una base sólida para el éxito en una sociedad donde la sociedad se rige en base a la mirada masculina dentro la estructura patriarcal. A pesar de que el maquillaje femenino le permitió a Teresa escalar su posición social en cuanto a la apelación masculina se refiere, Teresa se desarrolla como un personaje ampliamente internalizado. Teresa desarrolla una confianza que le hace visualizarse a sí misma en un entorno del cual ella aspira formar parte; actuando así acorde a la etiqueta socialmente establecida para dicho círculo haciendo alusión al popular dicho anglosajón “fake it till you make it” logrando una presencia atractiva no solo para la figura masculina, sino para la audiencia en general a través de la seguridad en sí misma que le precede. La falta de renombre y capital no representaron un factor culminante para Teresa, sino que por el contrario establecieron las bases donde sus orígenes no determinan sus valores ni delimitarían sus aspiraciones. Teresa fue meticulosa al adoptar costumbres y personas dentro de su entorno, donde la habilidad de determinar el valor de cada individuo se establecía en base a las aportaciones que estos podrían hacer posicionándose a sí misma poco a poco dentro de dicho círculo. La estrategia de Teresa le llevó a alejarse de la mediocridad, haciéndole entender que su mentalidad se vería no solo reflejada en base a su percepción, sino a aquellos de los que le

rodeaban, así restableciendo un nuevo entorno social para sí misma donde las críticas dirigidas tanto hacia su persona como a su moral representaban sino meramente un obstáculo en sus metas. En definitiva, Teresa supo identificar las herramientas necesarias para ascender en la escala social, o en términos del sociólogo Pierre Bourdieu, ella comprendía el *habitus*, refiriéndose a las disposiciones internas esperadas dentro de los campos en las que ella se desarrolló, estas manifestándose en esas actitudes que internautas denomina como *baddie*.

REFERENCES

- Artz, Lee. "Telenovelas: Television stories for our global times." *Perspectives on Global Development and Technology*, vol. 14, no. 1–2, Jan. 2015, pp. 193–226.
<https://doi.org/10.1163/15691497-12341341>.
- Bergado, Gabe. "How an evil stepmother from a telenovela proved that everything's better in spanish." *The Daily Dot*, 27 May 2021,
www.dailydot.com/unclick/cries-in-spanish-soraya-montenegro-meme.
- Day. "El primer día de clases en la universidad: Teresa." *YouTube*, 1 July 2020,
www.youtube.com/watch?v=J2NjBSDDi94.
- De Lauretis, Teresa. *Technologies of gender : Essays on theory, film, and fiction*. Indiana University Press, 1987.
- Diccionario de la lengua española. "Telenovela." <https://dle.rae.es/telenovela?m=form>,
dle.rae.es/telenovela?m=form.
- Dina[@campos_dina]. <https://www.tiktok.com/t/ZTYCD7mFR/> *TikTok*, 1 November 2024
- Esmeralda García :)[@soyesmii]. "Ya quisiera yo ser tan icónica". 20 Febrero 2023,
<https://www.tiktok.com/t/ZT2qyVWF1/>
- González, Jorge A. "La Cofradía de las emociones (in)terminables : Miradas sobre telenovelas En México." *Universidad de Guadalajara eBooks*, 1998,
www.researchgate.net/profile/Jorge-Gonzalez-115/publication/27389566_La_cofradia_de_las_emociones_interminables_Telenovela_memoria_familia/links/5ac4774a458515564eaf2ed3/La-cofradia-de-las-emociones-in-terminables-Telenovela-memoria-familia.pdf?origin=publication_detail&tp=eyJjb250ZXh0Ijp7ImZpcnN0UGFnZSI6InB1YmxpY2F0aW9uIiwicGFnZSI6InB1YmxpY2F0aW9uRG93bmxvYWQlLCJwcmV2aW91c1BhZ2UiOiJwdWJsaWNhdGlvbiJ9fQ&__cf__

[chl_tk=Dx6.ABCXY4dOHLHCz9EOz2e_R9GTpIPAJmNoQJN1rPQ-1739761962-1.0.1.1-DmD9LnpZXYoTcabzvI90tkllF0Be5mMeb3ZxU7Dp7wQ.](https://doi.org/10.5209/hi.66309)

Hidalgo-Marí, Tatiana. “Perversas, seductoras y villanas: La construcción de la mujer fatal en la telenovela latinoamericana.” *Historia Y Comunicación Social*, vol. 24, no. 2, Nov. 2019, pp. 699–712. <https://doi.org/10.5209/hi.66309>.

Higuera Cortez, Diana. “La expansión de la telenovela latinoamericana: del melodrama clásico a la telenovela actual”. 2020. St. John’s Scholar, Tesis de Maestría

Hoy Día. “Chantal Andere explica por qué le gusta interpretar villanas | Hoy Día | Telemundo.” *YouTube*, 20 Sept. 2024, www.youtube.com/watch?v=MMxt0eqHoGI

López, Ana M. “Our welcomed Guests: telenovelas in Latin America (1995).” *Ana M. López: Essays*, edited by Laura Podalsky and Dolores Tierney, State University of New York Press, 2023, pp. 203–20. *JSTOR*, <https://doi.org/10.2307/jj.18253541.18>.

Mentalidad Ultraganadora [@mentalidad_ultraganadora]. “Teresa Queen”. 22 Agosto 2022, <https://www.tiktok.com/t/ZT2qySejb/>

Mulvey, Laura, and Rachel Rose. “*Visual Pleasure and Narrative Cinema*” 1975. Edited by Mark Lewis, Afterall, 2016.

N’druru, Trisman, et al. “Type of slang words in Doja Cat’s selected song lyrics in planet her album.” *Metholangue*, vol. Volume 9, no. Issue 1, May 2028, pp. 47–62. ejournal.methodist.ac.id/index.php/metholangue/article/download/2767/1997.

Pati Chapoy. “Chantal Andered: Lo bueno que hay detrás de una gran villana| Nada Es Lo Que Parece | Pati Chapoy.” *YouTube*, 25 Nov. 2024, www.youtube.com/watch?v=lvT3PigRLpU.

Pech Salvador, Cynthia. “Melodrama y telenovela: representación y naturalización de la violencia contra las mujeres.” *Revista Iberoamericana De Comunicación*, no. 29, Jan. 2015, pp. 51–70.

ric.iberomex.mx/index.php/ric/article/view/104/87.

Pedro J.[@pedrojesusxxx.] #Teresa es sin duda una de las mejores. 13 Noviembre, 2023

<https://www.tiktok.com/t/ZTYCDEbYL/>

People en Español. “How telenovela villains actually challenge gender norms.” *People En Español*, 15

Mar. 2017, peopleenespanol.com/chica/telenovela-villains-challenge-gender-norms.

teresachavezx [@teresachavezx]. “Ella es un icono” *TikTok*, 21 Diciembre. 2024

<https://www.tiktok.com/t/ZT24EkLoA/>

teresa.cvz[@teresa.cvz]. “Powerful Woman” *TikTok*, 11 Noviembre 2023

<https://www.tiktok.com/t/ZT2qyRVku/>

Tuñón Pablos, Julia. “Mujeres de luz y sombra en el cine mexicano : la construcción masculina de una imagen (1934-1952).” Universidad de Guadalajara eBooks, Universidad nacional autónoma de

México, 1 Jan. 1998, ru.dgb.unam.mx/bitstream/20.500.14330/TES01000192168/3/0192168.pdf.

Simone de Beauvoir. “El segundo sexo (fragmento).” *Asparkía : investigación feminista*, no. 2013

soya [@jxsoob]. “Solo los más fuertes sobrevivimos” *TikTok*, 7 Septiembre 2024

<https://www.tiktok.com/t/ZT24Ehq3R/>

valeMua [@vl_gc2]. “y..” *TikTok*, 11 Feb. 202 ,<https://www.tiktok.com/t/ZT24EJ1qe/>

Yang, Chung-Ying. “Un acercamiento a la Representación de la Mujer transgresora: Las ‘femmes fatales

en el Invierno en Lisboa’ y ‘Beltenebros’ de Antonio Muñoz Molina.” *Hispania*, vol. 88, no. 3,

2005, pp. 476–82. JSTOR, <https://doi.org/10.2307/20063126>.